

# **Grupa Kapitałowa Protektor**



**Skrócone skonsolidowane sprawozdanie finansowe  
Grupy Kapitałowej Protektor  
rozszerzone o skrócone sprawozdanie finansowe Emitenta  
za III kwartał 2015 roku**

**sporządzone przez jednostkę dominującą  
tj. PROTEKTOR S.A.,  
Lublin, ul. Kunickiego 20-24**

**Listopad 2015 roku**

**SPIS TREŚCI:**

<b>KWARTALNE SKONSOLIDOWANE SPRAWOZDANIE Z SYTUACJI FINANSOWEJ (SKONSOLIDOWANY BILANS)....</b>	<b>3</b>
<b>KWARTALNE SKONSOLIDOWANE SPRAWOZDANIE Z CAŁKOWITYCH DOCHODÓW (RACHUNEK ZYSKÓW I STRAT).....</b>	<b>5</b>
<b>KWARTALNE SKONSOLIDOWANE SPRAWOZDANIE Z CAŁKOWITYCH DOCHODÓW (RACHUNEK ZYSKÓW I STRAT).....</b>	<b>7</b>
<b>KWARTALNE SKONSOLIDOWANE SPRAWOZDANIE Z PRZEPŁYWÓW PIENIĘŻNYCH (RACHUNEK PRZEPŁYWÓW PIENIĘŻNYCH).....</b>	<b>9</b>
<b>KWARTALNE SKONSOLIDOWANE SPRAWOZDANIE ZE ZMIAN W KAPITALE WŁASNYM (ZESTAWIENIE ZMIAN W KAPITALE WŁASNYM) .....</b>	<b>11</b>
<b>KWARTALNE SPRAWOZDANIE Z SYTUACJI FINANSOWEJ (BILANS) JEDNOSTKI DOMINUJĄCEJ .....</b>	<b>14</b>
<b>KWARTALNE SPRAWOZDANIE Z CAŁKOWITYCH DOCHODÓW (RACHUNEK ZYSKÓW I STRAT) JEDNOSTKI DOMINUJĄCEJ.....</b>	<b>16</b>
<b>KWARTALNE SPRAWOZDANIE Z PRZEPŁYWÓW PIENIĘŻNYCH (RACHUNEK PRZEPŁYWÓW PIENIĘŻNYCH) JEDNOSTKI DOMINUJĄCEJ.....</b>	<b>20</b>
<b>KWARTALNE SPRAWOZDANIE ZE ZMIAN W KAPITALE WŁASNYM (ZESTAWIENIE ZMIAN W KAPITALE WŁASNYM) JEDNOSTKI DOMINUJĄCEJ.....</b>	<b>22</b>
<b>WPROWADZENIE DO SKONSOLIDOWANEGO SPRAWOZDANIA FINANSOWEGO .....</b>	<b>25</b>
<b>INFORMACJA DODATKOWA.....</b>	<b>26</b>
<b>POZOSTAŁE INFORMACJE.....</b>	<b>38</b>

PROTEKTOR Spółka Akcyjna na podstawie § 83 ust. 1 Rozporządzenia Ministra Finansów z dnia 19 lutego 2009 roku w sprawie informacji bieżących i okresowych przekazywanych przez Emitentów papierów wartościowych oraz warunków uznawania za równoważne informacji wymaganych przepisami prawa państwa niebędącego państwem członkowskim, nie przekazuje oddzielnego kwartalnego raportu jednostkowego. Kwartalny raport jednostkowy PROTEKTOR Spółka Akcyjna stanowi uzupełnienie kwartalnego raportu skonsolidowanego Grupy Kapitałowej Protektor.

## KWARTALNE SKONSOLIDOWANE SPRAWOZDANIE Z SYTUACJI FINANSOWEJ (SKONSOLIDOWANY BILANS)

### SKONSOLIDOWANE SPRAWOZDANIE Z SYTUACJI FINANSOWEJ (SKONSOLIDOWANY BILANS) NA DZIEŃ 30.09.2015 ROKU

Wyszczególnienie	na dzień 30.09.2015	na dzień 31.12.2014
<b>Aktywa</b>		
<b>Aktywa trwale</b>	<b>19 126</b>	<b>19 853</b>
Wartości niematerialne	4 994	5 049
Wartość firmy przejęta w ramach połączenia jednostek gospodarczych	-	-
Rzeczowe aktywa trwale	12 709	13 341
Nieruchomości inwestycyjne	-	-
Inwestycje w jednostkach zależnych	-	-
Inwestycje w jednostkach stowarzyszonych rozliczane metodą praw własności	-	-
Pozostałe długoterminowe aktywa finansowe	12	11
- od jednostek powiązanych	-	-
- od pozostałych jednostek	12	11
Należności długoterminowe	-	-
- od jednostek powiązanych	-	-
- od pozostałych jednostek	-	-
Aktywa z tytułu odroczonego podatku dochodowego	1 411	1 452
Długoterminowe rozliczenia międzyokresowe	-	-
<b>Aktywa obrotowe</b>	<b>68 822</b>	<b>61 010</b>
Zapasy	43 782	41 462
Należności od zamawiających z tytułu prac wynikających z umów o usługę budowlaną / długoterminową	-	-
- od jednostek powiązanych	-	-
- od pozostałych jednostek	-	-
Należności z tytułu dostaw i usług	9 711	4 741
- od jednostek powiązanych	-	-
- od pozostałych jednostek	9 711	4 741
Należności z tytułu bieżącego podatku dochodowego	523	810
Pozostałe należności krótkoterminowe	883	1 106
- od jednostek powiązanych	-	-
- od pozostałych jednostek	883	1 106
Pozostałe krótkoterminowe aktywa finansowe	-	-
- od jednostek powiązanych	-	-
- od pozostałych jednostek	-	-
Środki pieniężne i ich ekwiwalenty	5 487	4 585
Krótkoterminowe rozliczenia międzyokresowe	436	306
Aktywa trwale zaklasyfikowane, jako przeznaczone do sprzedaży	8 000	8 000
<b>Aktywa razem</b>	<b>87 948</b>	<b>80 863</b>

*Skrócone sprawozdanie finansowe Grupy Kapitałowej Protektor  
sporządzone według MSR/MSSF  
za III kwartał 2015 roku (w tys. PLN)*

Wyszczególnienie	na dzień 30.09.2015	na dzień 31.12.2014
<b>Pasywa</b>		
<b>Kapitał własny</b>	<b>61 328</b>	<b>61 556</b>
<b>Kapitał własny przypadający akcjonariuszom jednostki dominującej</b>	<b>60 112</b>	<b>60 525</b>
Kapitał podstawowy	9 572	9 572
Akcje / udziały własne	-	-
Kapitał zapasowy ze sprzedaży akcji powyżej ich wartości Nominalnej	10 235	10 235
Kapitał z wyceny transakcji zabezpieczających oraz różnice kursowe z konsolidacji	1 486	2 086
Pozostałe kapitały	(346)	(433)
Niepodzielony wynik finansowy	39 165	39 065
- zysk (strata) z lat ubiegłych	33 812	33 067
- zysk (strata) netto bieżącego roku przypadający akcjonariuszom jednostki dominującej	5 353	5 998
<b>Udziały niesprawujące kontroli</b>	<b>1 216</b>	<b>1 031</b>
<b>Zobowiązania</b>	<b>26 620</b>	<b>19 307</b>
<b>Zobowiązania długoterminowe</b>	<b>2 409</b>	<b>5 799</b>
Długoterminowe kredyty i pożyczki	-	2 949
- wobec jednostek powiązanych	-	-
- wobec pozostałych jednostek	-	2 949
Pozostałe długoterminowe zobowiązania finansowe	284	784
Pozostałe zobowiązania długoterminowe	253	273
- wobec jednostek powiązanych	-	-
- wobec pozostałych jednostek	253	273
Rezerwa z tytułu odroczonego podatku dochodowego	1 857	1 778
Zobowiązania z tytułu świadczeń pracowniczych	15	15
Pozostałe rezerwy na zobowiązania długoterminowe	-	-
Dotacje rządowe	-	-
Długoterminowe rozliczenia międzyokresowe	-	-
<b>Zobowiązania krótkoterminowe</b>	<b>24 211</b>	<b>13 508</b>
Krótkoterminowe kredyty i pożyczki	6 507	2 777
- wobec jednostek powiązanych	-	-
- wobec pozostałych jednostek	6 507	2 777
Pozostałe krótkoterminowe zobowiązania finansowe	746	716
Zobowiązania z tytułu dostaw i usług	5 551	4 093
- wobec jednostek powiązanych	-	-
- wobec pozostałych jednostek	5 551	4 093
Zobowiązania z tytułu bieżącego podatku dochodowego	212	933
Pozostałe zobowiązania krótkoterminowe	8 969	2 798
- wobec jednostek powiązanych	-	-
- wobec pozostałych jednostek	8 969	2 798
Zobowiązania z tytułu świadczeń pracowniczych	985	533
Pozostałe rezerwy na zobowiązania krótkoterminowe	1 241	1 658
Dotacje rządowe	-	-
Krótkoterminowe rozliczenia międzyokresowe	-	-
Zobowiązania związane z aktywami trwałymi przeznaczonymi do sprzedaży	-	-
<b>Pasywa razem</b>	<b>87 948</b>	<b>80 863</b>

## KWARTALNE SKONSOLIDOWANE SPRAWOZDANIE Z CAŁKOWITYCH DOCHODÓW (RACHUNEK ZYSKÓW I STRAT)

### SKONSOLIDOWANE SPRAWOZDANIE Z CAŁKOWITYCH DOCHODÓW (SKONSOLIDOWANY RACHUNEK ZYSKÓW I STRAT) ZA OKRES OD 01.01.2015 ROKU DO 30.09.2015 ROKU (WARIANT KALKULACYJNY)

Wyszczególnienie	za okres od 01.01.2015 do 30.09.2015	za okres od 01.01.2014 do 30.09.2014
<i>Działalność kontynuowana</i>		
<b>Przychody ze sprzedaży</b>	<b>78 571</b>	<b>78 933</b>
- od jednostek powiązanych	-	-
Przychody ze sprzedaży produktów	78 133	78 507
Przychody ze sprzedaży usług	100	79
Przychody ze sprzedaży towarów i materiałów	338	347
<b>Koszt własny sprzedaży</b>	<b>(47 394)</b>	<b>(48 361)</b>
- od jednostek powiązanych	-	-
Koszt sprzedanych produktów	(47 096)	(48 131)
Koszt sprzedanych usług	(34)	(48)
Koszt sprzedanych towarów i materiałów	(264)	(182)
<b>Zysk (strata) brutto ze sprzedaży</b>	<b>31 177</b>	<b>30 572</b>
Koszty sprzedaży	(7 339)	(7 029)
Koszty ogólnego zarządu	(14 374)	(14 836)
Pozostałe przychody operacyjne	1 030	1 032
Pozostałe koszty operacyjne	(633)	(485)
Udział w zyskach jednostek rozliczanych metodą praw własności	-	-
Koszty restrukturyzacji	-	-
<b>Zysk (strata) z działalności operacyjnej</b>	<b>9 861</b>	<b>9 254</b>
Przychody finansowe	6	393
Koszty finansowe	(20)	(304)
Pozostałe zyski (straty) z inwestycji	-	-
<b>Zysk (strata) przed opodatkowaniem</b>	<b>9 847</b>	<b>9 343</b>
Podatek dochodowy	(4 489)	(4 246)
<b>Zysk (strata) netto z działalności kontynuowanej</b>	<b>5 358</b>	<b>5 097</b>
<i>Działalność zaniechana</i>		
Wynik netto z działalności zaniechanej	-	-
<b>Zysk (strata) netto</b>	<b>5 358</b>	<b>5 097</b>
<b>Zysk (strata) netto przypadający:</b>		
- akcjonariuszom podmiotu dominującego	5 353	5 113
- akcjonariuszom mniejszościowym	5	(16)
<b>Inne całkowite dochody:</b>		
<b>Pozycje, które w przyszłości mogą zostać zreklasyfikowane do rachunku zysków i strat</b>		
- różnice kursowe z przeliczenia jednostek zagranicznych	(70)	(45)
- podatek dochodowy dotyczący pozycji, które mogą zostać zreklasyfikowane	-	-
<b>Pozycje, które w przyszłości nie mogą zostać zreklasyfikowane do rachunku zysków i strat</b>		
<b>Całkowite dochody razem:</b>	<b>5 288</b>	<b>5 052</b>
<b>Całkowite dochody razem przypadające:</b>		
- akcjonariuszom podmiotu dominującego	5 103	5 074
- akcjonariuszom mniejszościowym	185	(22)

*Skrócone sprawozdanie finansowe Grupy Kapitałowej Protektor  
sporządzone według MSR/MSSF  
za III kwartał 2015 roku (w tys. PLN)*

**ZYSK (STRATA) NETTO NA JEDNĄ AKCJĘ ZWYKŁĄ**

Wyszczególnienie	za okres od 01.01.2015 do 30.09.2015	za okres od 01.01.2014 do 30.09.2014
Zysk (strata) netto z działalności kontynuowanej	5 353	5 113
Zysk (strata) netto z działalności kontynuowanej i zaniechanej	5 353	5 113
Średnia ważona liczba akcji zwykłych	19 021 600	19 021 600
Średnia ważona rozwodniona liczba akcji zwykłych	19 021 600	19 021 600
<i>z działalności kontynuowanej</i>	PLN/akcję	PLN/akcję
- podstawowy	0,28	0,27
- rozwodniony	0,28	0,27
<i>z działalności kontynuowanej i zaniechanej</i>	PLN/akcję	PLN/akcję
- podstawowy	0,28	0,27
- rozwodniony	0,28	0,27

## KWARTALNE SKONSOLIDOWANE SPRAWOZDANIE Z CAŁKOWITYCH DOCHODÓW (RACHUNEK ZYSKÓW I STRAT)

SKONSOLIDOWANE SPRAWOZDANIE Z CAŁKOWITYCH DOCHODÓW (SKONSOLIDOWANY RACHUNEK ZYSKÓW I STRAT) ZA OKRES OD 01.07 DO 30.09.2015 I OD 01.07 DO 30.09.2014 ROKU (WARIANT KALKULACYJNY)

Wyszczególnienie	za okres od 01.07 do 30.09.2015	za okres od 01.07 do 30.09.2014
<i>Działalność kontynuowana</i>		
<b>Przychody ze sprzedaży</b>	<b>24 740</b>	<b>27 007</b>
- od jednostek powiązanych	-	-
Przychody ze sprzedaży produktów	24 568	26 891
Przychody ze sprzedaży usług	30	25
Przychody ze sprzedaży towarów i materiałów	142	91
<b>Koszt własny sprzedaży</b>	<b>(15 107)</b>	<b>(16 638)</b>
- od jednostek powiązanych	-	-
Koszt sprzedanych produktów	(14 976)	(16 572)
Koszt sprzedanych usług	(12)	(8)
Koszt sprzedanych towarów i materiałów	(119)	(58)
<b>Zysk (strata) brutto ze sprzedaży</b>	<b>9 633</b>	<b>10 369</b>
Koszty sprzedaży	(2 743)	(2 452)
Koszty ogólnego zarządu	(4 627)	(4 727)
Pozostałe przychody operacyjne	366	411
Pozostałe koszty operacyjne	(293)	(248)
Udział w zyskach jednostek rozliczanych metodą praw własności	-	-
Koszty restrukturyzacji	-	-
<b>Zysk (strata) z działalności operacyjnej</b>	<b>2 336</b>	<b>3 353</b>
Przychody finansowe	(8)	260
Koszty finansowe	(20)	(101)
Pozostałe zyski (straty) z inwestycji	-	-
<b>Zysk (strata) przed opodatkowaniem</b>	<b>2 308</b>	<b>3 512</b>
Podatek dochodowy	(1 201)	(1 367)
<b>Zysk (strata) netto z działalności kontynuowanej</b>	<b>1 107</b>	<b>2 145</b>
<i>Działalność zaniechana</i>	-	-
Strata/zysk netto z działalności zaniechanej	-	-
<b>Zysk (strata) netto</b>	<b>1 107</b>	<b>2 145</b>
<b>Zysk (strata) netto przypadający:</b>	-	-
- akcjonariuszom podmiotu dominującego	1 048	2 115
- akcjonariuszom mniejszościowym	59	30
<b>Inne całkowite dochody:</b>		
<b>Pozycje, które w przyszłości mogą zostać zreklasyfikowane do rachunku zysków i strat, w tym:</b>		
- różnice kursowe z przeliczenia spółek zagranicznych	1 221	666
- podatek dochodowy dotyczący innych całkowitych dochodów		-
<b>Pozycje, które w przyszłości nie mogą zostać zreklasyfikowane do rachunku zysków i strat</b>	-	
<b>Całkowite dochody razem</b>		
<b>Całkowite dochody razem przypadające:</b>	2 328	2 811
- akcjonariuszom podmiotu dominującego	2 211	2 544
- akcjonariuszom mniejszościowym	117	267

*Skrócone sprawozdanie finansowe Grupy Kapitałowej Protektor  
sporządzone według MSR/MSSF  
za III kwartał 2015 roku (w tys. PLN)*

---

**ZYSK (STRATA) NETTO NA JEDNĄ AKCJĘ ZWYKŁĄ**

Wyszczególnienie	za okres od 01.07 do 30.09.2015	za okres od 01.07 do 30.09.2014
Zysk (strata) netto z działalności kontynuowanej	1 048	2 115
Zysk (strata) netto z działalności kontynuowanej i zaniechanej	1 048	2 115
Średnia ważona liczba akcji zwykłych	19 021 600	19 021 600
Średnia ważona rozwodniona liczba akcji zwykłych	19 021 600	19 021 600
<i>z działalności kontynuowanej</i>	PLN/akcję	PLN/akcję
- podstawowy	0,06	0,11
- rozwodniony	0,06	0,11
<i>z działalności kontynuowanej i zaniechanej</i>	PLN/akcję	PLN/akcję
- podstawowy	0,06	0,11
- rozwodniony	0,06	0,11



## KWARTALNE SKONSOLIDOWANE SPRAWOZDANIE Z PRZEPLYWÓW PIENIĘŻNYCH (RACHUNEK PRZEPLYWÓW PIENIĘŻNYCH)

### SKONSOLIDOWANE SPRAWOZDANIE Z PRZEPLYWÓW PIENIĘŻNYCH (SKONSOLIDOWANY RACHUNEK PRZEPLYWÓW PIENIĘŻNYCH) ZA OKRES OD 01.01.2015 ROKU DO 30.09.2015 ROKU (METODA POŚREDNIA)

Wyszczególnienie	za okres od 01.01.2015 do 30.09.2015	za okres od 01.01.2014 do 30.09.2014
<i>Przepływy środków pieniężnych z działalności operacyjnej</i>		
<b>Zysk (strata) przed opodatkowaniem</b>	<b>9 847</b>	<b>9 343</b>
<b>Korekty:</b>	<b>1 856</b>	<b>1 956</b>
Amortyzacja wartości niematerialnych	83	126
Odpisy aktualizujące z tytułu utraty wartości firmy	-	-
Odpisy aktualizujące z tytułu utraty wartości rzeczowych aktywów trwałych	-	-
Amortyzacja wartości rzeczowych aktywów trwałych	1 603	1 639
(Zysk) strata na sprzedaży rzeczowych aktywów trwałych	-	-
(Zysk) strata na sprzedaży aktywów finansowych dostępnych do sprzedaży	-	-
Zyski ( straty) z działalności inwestycyjnej	-	-
Utrata kontroli nad aktywami netto jednostki zależnej	-	-
Udział w zyskach (stratach) jednostek stowarzyszonych	-	-
Koszty odsetek	170	191
Otrzymane odsetki	-	-
Otrzymane dywidendy	-	-
<b>Środki pieniężne z działalności operacyjnej przed uwzględnieniem zmian w kapitale obrotowym</b>	<b>11 703</b>	<b>11 299</b>
Zmiana stanu zapasów	(2 592)	516
Zmiana stanu należności	(10 333)	(5 329)
Zmiana stanu zobowiązań	7 353	4 796
Zmiana stanu rezerw i rozliczeń międzyokresowych	(50)	34
Inne korekty	(167)	(545)
<b>Środki pieniężne wygenerowane w toku działalności operacyjnej</b>	<b>5 914</b>	<b>10 771</b>
Zapłacone odsetki	17	(13)
Zapłacony podatek dochodowy	(4 370)	(4 685)
<b>Środki pieniężne netto z działalności operacyjnej</b>	<b>1 561</b>	<b>6 073</b>

*Skrócone sprawozdanie finansowe Grupy Kapitałowej Protektor  
sporządzone według MSR/MSSF  
za III kwartał 2015 roku (w tys. PLN)*

Wyszczególnienie	za okres od 01.01.2015 do 30.09.2015	za okres od 01.01.2014 do 30.09.2014
<i>Przepływy środków pieniężnych z działalności inwestycyjnej</i>		
Wydanki na nabycie wartości niematerialnych	(55)	-
Wpływy ze sprzedaży wartości niematerialnych	-	-
Wydanki na nabycie rzeczowych aktywów trwałych	(660)	(1 325)
Wpływy ze sprzedaży rzeczowych aktywów trwałych	46	2
Wydanki na nabycie nieruchomości inwestycyjnych	-	-
Wpływy ze sprzedaży nieruchomości inwestycyjnych	-	-
Wydanki na nabycie aktywów finansowych dostępnych do sprzedaży	-	-
Wpływy ze sprzedaży aktywów finansowych dostępnych do sprzedaży	-	-
Wydanki na nabycie aktywów finansowych przeznaczonych do obrotu	-	-
Wpływy ze sprzedaży aktywów finansowych przeznaczonych do obrotu	-	-
Utrata kontroli nad aktywami netto jednostki zależnej po uwzględnieniu utraconych środków pieniężnych	-	-
Wpływy ze sprzedaży jednostek zależnych	-	-
Wpływy z otrzymanych dotacji rządowych	-	-
Pożyczki udzielone	-	-
Otrzymane spłaty pożyczek udzielonych	-	-
Otrzymane odsetki	1	-
Otrzymane dywidendy	-	-
<b>Środki pieniężne netto wykorzystane w działalności inwestycyjnej</b>	<b>(668)</b>	<b>(1 323)</b>
<i>Przepływy środków pieniężnych z działalności finansowej</i>		
Wpływy netto z tytułu emisji akcji	-	-
Nabycie akcji własnych	-	-
Wpływy z tytułu emisji dłużnych papierów wartościowych	-	-
Wykup dłużnych papierów wartościowych	-	-
Wpływy z tytułu zaciągnięcia kredytów i pożyczek	2 648	-
Spłaty kredytów i pożyczek	(1 996)	(1 845)
Spłata zobowiązań z tytułu leasingu finansowego	(547)	(78)
Odsetki zapłacone	(140)	(254)
Dywidendy wypłacone	-	-
<b>Środki pieniężne netto z działalności finansowej</b>	<b>(35)</b>	<b>(2 177)</b>
<b>Zmiana netto stanu środków pieniężnych i ich ekwiwalentów</b>	<b>858</b>	<b>2 573</b>
<b>Środki pieniężne i ich ekwiwalenty na początek okresu</b>	<b>4 585</b>	<b>5 731</b>
Zmiana stanu z tytułu różnic kursowych	44	-
<b>Środki pieniężne i ich ekwiwalenty na koniec okresu</b>	<b>5 487</b>	<b>8 304</b>

*Skrócone sprawozdanie finansowe Grupy Kapitałowej Protektor sporządzone według  
Międzynarodowych Standardów Sprawozdawczości Finansowej  
za III kwartał 2015 roku (w tys. PLN)*

KWARTALNE SKONSOLIDOWANE SPRAWOZDANIE ZE ZMIAN W KAPITALE WŁASNYM (ZESTAWIENIE ZMIAN W KAPITALE WŁASNYM)

**SKONSOLIDOWANE SPRAWOZDANIE ZE ZMIAN W KAPITALE WŁASNYM (ZESTAWIENIE ZMIAN W KAPITALE WŁASNYM) W OKRESIE OD 01.01.2015 ROKU DO 30.09.2015 ROKU**

Wyszczególnienie	Kapitał przypadający dla udziałowców jednostki dominującej					Udziały niesprawujące kontroli	Kapitał własny razem
	Kapitał podstawowy	Pozostałe kapitały	Różnice kursowe z przeliczenia	Niepodzielony wynik finansowy	Razem		
<b>Saldo na dzień 01.01.2015 roku</b>	<b>9 572</b>	<b>9 802</b>	<b>2 086</b>	<b>39 065</b>	<b>60 525</b>	<b>1 031</b>	<b>61 556</b>
Zmiany zasad (polityki) rachunkowości	-	-	-	-	-	-	-
Korekta błęd	-	-	-	-	-	-	-
<b>Saldo po zmianach</b>	<b>9 572</b>	<b>9 802</b>	<b>2 086</b>	<b>39 065</b>	<b>60 525</b>	<b>1 031</b>	<b>61 556</b>
<i>Zmiany w kapitale własnym w okresie od 01.01.2015 roku do 30.09.2015 roku</i>							
Różnice z tytułu zaokrążeń							-
Inwestycje dostępne do sprzedaży:	-	-	-	-	-	-	-
- zyski (straty) z tytułu wyceny odnoszone na kapitał własny							-
- przeniesione do zysku (straty) na sprzedaży							-
Instrumenty zabezpieczające przepływy środków pieniężnych:	-	-	-	-	-	-	-
- zyski (straty) odnoszone na kapitał własny							-
- zyski (straty) przeniesione do wyniku finansowego z okresu							-
- zyski (straty) uwzględnione w wycenie wartości bilansowej pozycji zabezpieczanych							-
Różnice kursowe z wyceny jednostek działających za granicą		(58)	(600)	408	(250)	180	(70)
Wyniki odnoszone na kapitał własny							-
<b>Zysk netto prezentowany bezpośrednio w kapitale własnym</b>	<b>-</b>	<b>(58)</b>	<b>(600)</b>	<b>408</b>	<b>(250)</b>	<b>180</b>	<b>(70)</b>
Zysk netto za okres od 01.01.2015 roku do 30.09.2015 roku				5 353	5 353	5	5 358
<b>Suma zysków i strat ujętych w okresie od 01.01.2015 roku do 30.09.2015 roku</b>	<b>-</b>	<b>(58)</b>	<b>(600)</b>	<b>5 761</b>	<b>5 103</b>	<b>185</b>	<b>5 288</b>
Dywidendy				(5 516)	(5 516)		(5 516)
Wyemitowany kapitał podstawowy							-
Odpis aktualizujący aktywa trwałe przeznaczone do sprzedaży							-
Podział wyniku finansowego		145		(145)			-
<b>Saldo na dzień 30.09.2015 roku</b>	<b>9 572</b>	<b>9 889</b>	<b>1 486</b>	<b>39 165</b>	<b>60 112</b>	<b>1 216</b>	<b>61 328</b>

*Skrócone sprawozdanie finansowe Grupy Kapitałowej Protektor sporządzone według  
Międzynarodowych Standardów Sprawozdawczości Finansowej  
za III kwartał 2015 roku (w tys. PLN)*

**SKONSOLIDOWANE SPRAWOZDANIE ZE ZMIAN W KAPITALE WŁASNYM (ZESTAWIENIE ZMIAN W KAPITALE WŁASNYM) W OKRESIE OD 01.01.2014 ROKU DO 31.12.2014 ROKU**

Wyszczególnienie	Kapitał przypadający na udziałowców jednostki dominującej					Udziały niesprawujące kontroli	Kapitał własny razem
	Kapitał podstawowy	Pozostałe kapitały	Różnice kursowe z przeliczenia	Niepodzielony wynik finansowy	Razem		
<b>Saldo na dzień 01.01.2014 roku</b>	<b>9 572</b>	<b>15 026</b>	<b>772</b>	<b>32 836</b>	<b>58 206</b>	<b>1 050</b>	<b>59 256</b>
Zmiany zasad (polityki) rachunkowości							
Korekta błędu							
<b>Saldo po zmianach</b>	<b>9 572</b>	<b>15 026</b>	<b>772</b>	<b>32 836</b>	<b>58 206</b>	<b>1 050</b>	<b>59 256</b>
<i>Zmiany w kapitale własnym w okresie od 01.01 do 31.12.2014 roku</i>							
Różnice z tytułu zaokrążeń							-
Inwestycje dostępne do sprzedaży:	-	-	-	-	-		-
- zyski (straty) z tytułu wyceny odnoszone na kapitał własny							-
- przeniesione do zysku (straty) na sprzedaż							-
Instrumenty zabezpieczające przepływy środków pieniężnych:	-	-	-	-	-		-
- zyski (straty) odnoszone na kapitał własny							-
- zyski (straty) przeniesione do wyniku finansowego okresu							-
- zyski (straty) uwzględnione w wycenie wartości · bilansowej pozycji zabezpieczanych							-
Różnice kursowe z wyceny jednostek działających za granicą		13	1 314	130	1 457	64	1 521
Wyniki odnoszone na kapitał własny							-
<b>Zysk netto prezentowany bezpośrednio w kapitale własnym</b>	<b>-</b>	<b>13</b>	<b>1 314</b>	<b>130</b>	<b>1 457</b>	<b>64</b>	<b>1 521</b>
Zysk netto za okres od 01.01 do 31.12.2014 roku				5 998	5 998	(83)	5 915
<b>Suma zysków i strat ujętych w okresie od 01.01 do 31.12.2014 roku</b>	<b>-</b>	<b>13</b>	<b>1 314</b>	<b>6 128</b>	<b>7 455</b>	<b>(19)</b>	<b>7 436</b>
Dywidendy		(5 136)			(5 136)		(5 136)
Wyemitowany kapitał podstawowy							-
Wyemitowane opcje zamienne na akcje							-
Odpis aktualizujący aktywa trwałe przeznaczone do sprzedaży							-
Podział wyniku finansowego		(101)		101			-
<b>Saldo na dzień 31.12.2014 roku</b>	<b>9 572</b>	<b>9 802</b>	<b>2 086</b>	<b>39 065</b>	<b>60 525</b>	<b>1 031</b>	<b>61 556</b>

*Skrócone sprawozdanie finansowe Grupy Kapitałowej Protektor sporządzone według  
Międzynarodowych Standardów Sprawozdawczości Finansowej  
za III kwartał 2015 roku (w tys. PLN)*

**SKONSOLIDOWANE SPRAWOZDANIE ZE ZMIAN W KAPITALE WŁASNYM (ZESTAWIENIE ZMIAN W KAPITALE WŁASNYM) W OKRESIE OD 01.01.2014 DO 30.09.2014 ROKU**

Wyszczególnienie	Kapitał przypadający na udziałowców jednostki dominującej					Udziały niesprawujące kontroli	Kapitał własny razem
	Kapitał podstawowy	Pozostałe kapitały	Różnice kursowe z przeliczenia	Niepodzielony wynik finansowy	Razem		
<b>Saldo na dzień 01.01.2014 roku</b>	<b>9 572</b>	<b>15 026</b>	<b>772</b>	<b>32 836</b>	<b>58 206</b>	<b>1 050</b>	<b>59 256</b>
Zmiany zasad (polityki) rachunkowości	-	-	-	-	-	-	-
Korekta błęd	-	-	-	-	-	-	-
<b>Saldo po zmianach</b>	<b>9 572</b>	<b>15 026</b>	<b>772</b>	<b>32 836</b>	<b>58 206</b>	<b>1 050</b>	<b>59 256</b>
<i>Zmiany w kapitale własnym w okresie od 01.01.2014 roku do 30.09.2014</i>							
Różnice z tytułu zaokrągleń	-	-	-	-	-	-	-
Inwestycje dostępne do sprzedaży:	-	-	-	-	-	-	-
- wyniki odnoszone na kapitał własny	-	-	-	-	-	-	-
- przeniesione do zysku (straty) na sprzedaży	-	-	-	-	-	-	-
Instrumenty zabezpieczające przepływy środków pieniężnych:	-	-	-	-	-	-	-
- zyski (straty) odnoszone na kapitał własny	-	-	-	-	-	-	-
- zyski (straty) przeniesione do wyniku finansowego okresu	-	-	-	-	-	-	-
- zyski (straty) uwzględnione w wycenie wartości bilansowej pozycji zabezpieczanych	-	-	-	-	-	-	-
Różnice kursowe z wyceny jednostek działających za granicą	-	13	(17)	(35)	(39)	(6)	(45)
Podatek związany z pozycjami prezentowanymi w kapitale lub przeniesionymi z kapitału	-	-	-	-	-	-	-
<b>Zysk netto prezentowany bezpośrednio w kapitale własnym</b>	<b>-</b>	<b>13</b>	<b>(17)</b>	<b>(35)</b>	<b>(39)</b>	<b>(6)</b>	<b>(45)</b>
Zysk netto za okres od 01.01.2014 roku do 30.09.2014 roku	-	-	-	5 113	5 113	(16)	5 097
<b>Suma zysków i strat ujętych w okresie od 01.01.2014 roku do 30.09.2014 roku</b>	<b>-</b>	<b>13</b>	<b>(17)</b>	<b>5 078</b>	<b>5 074</b>	<b>(22)</b>	<b>5 052</b>
Dywidendy	-	(5 136)	-	-	(5 136)	-	(5 136)
Wyemitowany kapitał podstawowy	-	-	-	-	-	-	-
Odpis aktualizujący aktywa trwałe przeznaczone do sprzedaży	-	-	-	-	-	-	-
Podział wyniku finansowego	-	(101)	-	101	-	-	-
<b>Saldo na dzień 30.09.2014 roku</b>	<b>9 572</b>	<b>9 802</b>	<b>755</b>	<b>38 015</b>	<b>58 144</b>	<b>1 028</b>	<b>59 172</b>

## KWARTALNE SPRAWOZDANIE Z SYTUACJI FINANSOWEJ (BILANS) JEDNOSTKI DOMINUJĄCEJ

### SPRAWOZDANIE Z SYTUACJI FINANSOWEJ (BILANS) JEDNOSTKI DOMINUJĄCEJ NA DZIEŃ 30.09.2015 I 31.12.2014 ROKU

Wyszczególnienie	na dzień 30.09.2015	na dzień 31.12.2014
<i>Aktywa</i>		
<b>Aktywa trwałe</b>	<b>25 725</b>	<b>25 939</b>
Wartości niematerialne	47	43
Wartość firmy przejęta w ramach połączenia jednostek gospodarczych	-	-
Rzeczowe aktywa trwałe	1 427	1 604
Nieruchomości inwestycyjne	-	-
Inwestycje w jednostkach zależnych	22 840	22 840
Inwestycje w jednostkach stowarzyszonych rozliczane metodą praw własności	-	-
Pozostałe długoterminowe aktywa finansowe	-	-
- od jednostek powiązanych	-	-
- od pozostałych jednostek	-	-
Należności długoterminowe	-	-
- od jednostek powiązanych	-	-
- od pozostałych jednostek	-	-
Aktywa z tytułu odroczonego podatku dochodowego	1 411	1 452
Długoterminowe rozliczenia międzyokresowe	-	-
<b>Aktywa obrotowe</b>	<b>19 061</b>	<b>21 813</b>
Zapasy	5 850	5 673
Należności od zamawiających z tytułu prac wynikających z umów o usługę budowlaną / długoterminową	-	-
- od jednostek powiązanych	-	-
- od pozostałych jednostek	-	-
Należności z tytułu dostaw i usług	2 221	872
- od jednostek powiązanych	279	-
- od pozostałych jednostek	1 942	872
Należności z tytułu bieżącego podatku dochodowego	-	-
Pozostałe należności krótkoterminowe	82	5 844
- od jednostek powiązanych	-	5 595
- od pozostałych jednostek	82	249
Pozostałe krótkoterminowe aktywa finansowe	-	-
- od jednostek powiązanych	-	-
- od pozostałych jednostek	-	-
Środki pieniężne i ich ekwiwalenty	2 714	1 329
Krótkoterminowe rozliczenia międzyokresowe	194	95
Aktywa trwałe zaklasyfikowane jako przeznaczone do sprzedaży	8 000	8 000
<b>Aktywa razem</b>	<b>44 786</b>	<b>47 752</b>

Skrócone sprawozdanie finansowe Grupy Kapitałowej Protektor  
sporządzone według MSR/MSSF  
za III kwartał 2015 roku (w tys. PLN)

Wyszczególnienie	na dzień 30.09.2015	na dzień 31.12.2014
<i>Pasywa</i>		
<b>Kapitał własny</b>	<b>31 577</b>	<b>37 782</b>
<b>Kapitał własny przypadający akcjonariuszom jednostki dominującej</b>	<b>31 577</b>	<b>37 782</b>
Kapitał podstawowy	9 572	9 572
Akcje / udziały własne	-	-
Kapitał zapasowy ze sprzedaży akcji powyżej ich wartości nominalnej	10 235	10 235
Kapitał z wyceny transakcji zabezpieczających oraz różnice kursowe z konsolidacji	-	-
Pozostałe kapitały	1 253	1 108
Niepodzielony wynik finansowy	10 517	16 867
- zysk (strata) z lat ubiegłych	11 206	11 206
- zysk (strata) netto bieżącego roku przypadający akcjonariuszom jednostki dominującej	(689)	5 661
<b>Udziały niesprawujące kontroli</b>	-	-
<b>Zobowiązania</b>	<b>13 209</b>	<b>9 970</b>
<b>Zobowiązania długoterminowe</b>	<b>1 483</b>	<b>4 438</b>
Długoterminowe kredyty i pożyczki	-	2 949
- wobec jednostek powiązanych	-	-
- wobec pozostałych jednostek	-	2 949
Pozostałe długoterminowe zobowiązania finansowe	73	85
Pozostałe zobowiązania długoterminowe	-	-
- wobec jednostek powiązanych	-	-
- wobec pozostałych jednostek	-	-
Rezerwa z tytułu odroczonego podatku dochodowego	1 395	1 389
Zobowiązania z tytułu świadczeń pracowniczych	15	15
Pozostałe rezerwy na zobowiązania długoterminowe	-	-
Dotacje rządowe	-	-
Długoterminowe rozliczenia międzyokresowe	-	-
<b>Zobowiązania krótkoterminowe</b>	<b>11 726</b>	<b>5 532</b>
Krótkoterminowe kredyty i pożyczki	3 883	2 777
- wobec jednostek powiązanych	-	-
- wobec pozostałych jednostek	3 883	2 777
Pozostałe krótkoterminowe zobowiązania finansowe	109	95
Zobowiązania z tytułu dostaw i usług	1 395	1 901
- wobec jednostek powiązanych	202	212
- wobec pozostałych jednostek	1 193	1 689
Zobowiązania z tytułu bieżącego podatku dochodowego	-	-
Pozostałe zobowiązania krótkoterminowe	6 173	511
- wobec jednostek powiązanych	-	-
- wobec pozostałych jednostek	6 173	511
Zobowiązania z tytułu świadczeń pracowniczych	108	136
Pozostałe rezerwy na zobowiązania krótkoterminowe	58	112
Dotacje rządowe	-	-
Krótkoterminowe rozliczenia międzyokresowe	-	-
Zobowiązania związane z aktywami trwałymi przeznaczonymi do sprzedaży	-	-
<b>Pasywa razem</b>	<b>44 786</b>	<b>47 752</b>

## KWARTALNE SPRAWOZDANIE Z CAŁKOWITYCH DOCHODÓW (RACHUNEK ZYSKÓW I STRAT) JEDNOSTKI DOMINUJĄCEJ

### SPRAWOZDANIE Z CAŁKOWITYCH DOCHODÓW (RACHUNEK ZYSKÓW I STRAT) JEDNOSTKI DOMINUJĄCEJ ZA OKRES OD 01.01.2015 ROKU DO 30.09.2015 ROKU (WARIANT KALKULACYJNY)

Wyszczególnienie	za okres od 01.01 do 30.09.2015	za okres od 01.01 do 30.09.2014
<i>Działalność kontynuowana</i>		
<b>Przychody ze sprzedaży</b>	<b>11 761</b>	<b>10 532</b>
- od jednostek powiązanych	1 648	1 653
Przychody ze sprzedaży produktów	11 251	10 027
Przychody ze sprzedaży usług	172	158
Przychody ze sprzedaży towarów i materiałów	338	347
<b>Koszt własny sprzedaży</b>	<b>(8 954)</b>	<b>(8 212)</b>
- od jednostek powiązanych	(1 324)	(1 572)
Koszt sprzedanych produktów	(8 656)	(7 982)
Koszt sprzedanych usług	(34)	(48)
Koszt sprzedanych towarów i materiałów	(264)	(182)
<b>Zysk (strata) brutto ze sprzedaży</b>	<b>2 807</b>	<b>2 320</b>
Koszty sprzedaży	(612)	(604)
Koszty ogólnego zarządu	(2 523)	(2 520)
Pozostałe przychody operacyjne	654	533
Pozostałe koszty operacyjne	(804)	(609)
Udział w zyskach jednostek rozliczanych metodą praw własności	-	-
Koszty restrukturyzacji	-	-
<b>Zysk (strata) z działalności operacyjnej</b>	<b>(478)</b>	<b>(880)</b>
Przychody finansowe	5	147
Koszty finansowe	(169)	(218)
Pozostałe zyski (straty) z inwestycji	-	-
<b>Zysk (strata) przed opodatkowaniem</b>	<b>(642)</b>	<b>(951)</b>
Podatek dochodowy	(47)	(36)
<b>Zysk (strata) netto z działalności kontynuowanej</b>	<b>(689)</b>	<b>(987)</b>
<i>Działalność zaniechana</i>		
Strata netto z działalności zaniechanej		-
<b>Zysk (strata) netto</b>	<b>(689)</b>	<b>(987)</b>
<b>Zysk (strata) netto przypadający:</b>		-
- akcjonariuszom podmiotu dominującego	<b>(689)</b>	<b>(987)</b>
- akcjonariuszom mniejszościowym		-
Inne całkowite dochody:		-
Pozycje, które w przyszłości mogą zostać zreklasyfikowane do rachunku zysków i strat	-	-
Pozycje, które w przyszłości nie mogą zostać zreklasyfikowane do rachunku zysków i strat	-	-
<b>Całkowite dochody razem:</b>	<b>(689)</b>	<b>(987)</b>



*Skrócone sprawozdanie finansowe Grupy Kapitałowej Protektor  
sporządzone według MSR/MSSF  
za III kwartał 2015 roku (w tys. PLN)*

**ZYSK (STRATA) NETTO NA JEDNĄ AKCJĘ ZWYKŁĄ**

Wyszczególnienie	za okres od 01.01 do 30.09.2015	za okres od 01.01 do 30.09.2014
Zysk (strata) netto z działalności kontynuowanej	(689)	(987)
Zysk (strata) netto z działalności kontynuowanej i zaniechanej	(689)	(987)
Średnia ważona liczba akcji zwykłych	19 021 600	19 021 600
Średnia ważona rozwodniona liczba akcji zwykłych	19 021 600	19 021 600
<i>z działalności kontynuowanej</i>	PLN/akcję	PLN/akcję
- podstawowy	(0,04)	(0,05)
- rozwodniony	(0,04)	(0,05)
<i>z działalności kontynuowanej i zaniechanej</i>	PLN/akcję	PLN/akcję
- podstawowy	(0,04)	(0,05)
- rozwodniony	(0,04)	(0,05)

## SPRAWOZDANIE Z CAŁKOWITYCH DOCHODÓW (RACHUNEK ZYSKÓW I STRAT) JEDNOSTKI DOMINUJĄCEJ

SPRAWOZDANIE Z CAŁKOWITYCH DOCHODÓW ( RACHUNEK ZYSKÓW I STRAT) JEDNOSTKI DOMINUJĄCEJ ZA OKRES OD 01.07 DO 30.09.2015 I OD 01.07 DO 30.09.2014 ROKU (WARIANT KALKULACYJNY)

Wyszczególnienie	za okres od 01.07 do 30.09.2015	za okres od 01.07 do 30.09.2014
<i>Działalność kontynuowana</i>		
<b>Przychody ze sprzedaży</b>	<b>3 461</b>	<b>4 573</b>
- od jednostek powiązanych	607	242
Przychody ze sprzedaży produktów	3 263	4 437
Przychody ze sprzedaży usług	56	45
Przychody ze sprzedaży towarów i materiałów	142	91
<b>Koszt własny sprzedaży</b>	<b>(2 720)</b>	<b>(3 431)</b>
- od jednostek powiązanych	(369)	(222)
Koszt sprzedanych produktów	(2 589)	(3 365)
Koszt sprzedanych usług	(12)	(8)
Koszt sprzedanych towarów i materiałów	(119)	(58)
<b>Zysk (strata) brutto ze sprzedaży</b>	<b>741</b>	<b>1 142</b>
Koszty sprzedaży	(207)	(210)
Koszty ogólnego zarządu	(746)	(724)
Pozostałe przychody operacyjne	299	169
Pozostałe koszty operacyjne	(340)	(189)
Udział w zyskach jednostek rozliczanych metodą praw własności	-	-
Koszty restrukturyzacji	-	-
<b>Zysk (strata) z działalności operacyjnej</b>	<b>(253)</b>	<b>188</b>
Przychody finansowe	2	50
Koszty finansowe	(3)	(64)
Pozostałe zyski (straty) z inwestycji	-	-
<b>Zysk (strata) przed opodatkowaniem</b>	<b>(254)</b>	<b>174</b>
Podatek dochodowy	(37)	(23)
<b>Zysk (strata) netto z działalności kontynuowanej</b>	<b>(291)</b>	<b>151</b>
<i>Działalność zaniechana</i>		
Strata/zysk netto z działalności zaniechanej	-	-
<b>Zysk (strata) netto</b>	<b>(291)</b>	<b>151</b>
<b>Zysk (strata) netto przypadający:</b>	<b>-</b>	<b>-</b>
- akcjonariuszom podmiotu dominującego	(291)	151
- akcjonariuszom mniejszościowym	-	-
<b>Inne całkowite dochody:</b>		
Pozycje, które w przyszłości mogą zostać zreklasyfikowane do rachunku zysków i strat		
Pozycje, które w przyszłości nie mogą zostać zreklasyfikowane do rachunku zysków i strat		
-odpis aktualizujący aktywa trwałe przeznaczone do sprzedaży		
-podatek dochodowy dotyczący innych całkowitych dochodów		
<b>Całkowite dochody razem:</b>	<b>(291)</b>	<b>151</b>

Skrócone sprawozdanie finansowe Grupy Kapitałowej Protektor  
sporządzone według MSR/MSSF  
za III kwartał 2015 roku (w tys. PLN)

**ZYSK (STRATA) NETTO NA JEDNĄ AKCJĘ ZWYKŁĄ**

Wyszczególnienie	za okres od 01.07 do 30.09.2015	za okres od 01.07 do 30.09.2014
Zysk (strata) netto z działalności kontynuowanej	(291)	151
Zysk (strata) netto z działalności kontynuowanej i zaniechanej	(291)	151
Średnia ważona liczba akcji zwykłych	19 021 600	19 021 600
Średnia ważona rozwodniona liczba akcji zwykłych	19 021 600	19 021 600
<i>z działalności kontynuowanej</i>	PLN/akcję	PLN/akcję
- podstawowy	(0,02)	0,01
- rozwodniony	(0,02)	0,01
<i>z działalności kontynuowanej i zaniechanej</i>	PLN/akcję	PLN/akcję
- podstawowy	(0,02)	0,01
- rozwodniony	(0,02)	0,01

## KWARTALNE SPRAWOZDANIE Z PRZEPLYWÓW PIENIĘŻNYCH (RACHUNEK PRZEPLYWÓW PIENIĘŻNYCH) JEDNOSTKI DOMINUJĄCEJ

### SPRAWOZDANIE Z PRZEPLYWÓW PIENIĘŻNYCH (RACHUNEK PRZEPLYWÓW PIENIĘŻNYCH) JEDNOSTKI DOMINUJĄCEJ ZA OKRES OD 01.01 DO 30.09.2015 I OD 01.01 DO 30.09.2014 ROKU (METODA POŚREDNIA)

WYSZCZEGÓLNIENIE	za okres od 01.01 do 30.09.2015	za okres od 01.01 do 30.09.2014
<i>Przepływy środków pieniężnych z działalności operacyjnej</i>		
<b>Zysk (strata) przed opodatkowaniem</b>	<b>(642)</b>	<b>(951)</b>
<b>Korekty:</b>	<b>402</b>	<b>509</b>
Amortyzacja wartości niematerialnych	20	45
Odpisy aktualizujące z tytułu utraty wartości firmy	-	-
Odpisy aktualizujące udziały i akcje	-	-
Amortyzacja wartości rzeczowych aktywów trwałych	245	273
(Zysk) strata na sprzedaży rzeczowych aktywów trwałych	-	-
(Zysk) strata na sprzedaży aktywów finansowych dostępnych do sprzedaży	-	-
Odpis aktualizujący aktywa trwale przeznaczone do sprzedaży	-	-
(Zyski) straty z tytułu zmiany wartości godziwej aktywów finansowych wykazywanych wg wartości godziwej	-	-
Udział w zyskach (stratach) jednostek stowarzyszonych	-	-
Koszty odsetek	137	191
Otrzymane odsetki	-	-
Otrzymane dywidendy	-	-
<b>Środki pieniężne z działalności operacyjnej przed uwzględnieniem zmian w kapitale obrotowym</b>	<b>(240)</b>	<b>(442)</b>
Zmiana stanu zapasów	(177)	(270)
Zmiana stanu należności	(1 385)	(318)
Zmiana stanu zobowiązań	(360)	443
Zmiana stanu rezerw i rozliczeń międzyokresowych	(181)	(218)
Inne korekty - różnice kursowe dotyczące środków pieniężnych	360	-
<b>Środki pieniężne wygenerowane w toku działalności operacyjnej</b>	<b>(1 983)</b>	<b>(805)</b>
Zapłacone odsetki	-	-
Zapłacony podatek dochodowy	-	-
<b>Środki pieniężne netto z działalności operacyjnej</b>	<b>(1 983)</b>	<b>(805)</b>

Skrócone sprawozdanie finansowe Grupy Kapitałowej Protektor  
sporządzone według MSR/MSSF  
za III kwartał 2015 roku (w tys. PLN)

WYSZCZEGÓLNIENIE	za okres od 01.01 do 30.09.2015	za okres od 01.01 do 30.09.2014
<i>Przepływy środków pieniężnych z działalności inwestycyjnej</i>		
Wydanki na nabycie wartości niematerialnych	(23)	-
Wpływy ze sprzedaży wartości niematerialnych	-	-
Wydanki na nabycie rzeczowych aktywów trwałych	(6)	(39)
Wpływy ze sprzedaży rzeczowych aktywów trwałych	-	2
Wydanki na nabycie nieruchomości inwestycyjnych	-	-
Wpływy ze sprzedaży nieruchomości inwestycyjnych	-	-
Wydanki na nabycie aktywów finansowych dostępnych do sprzedaży	-	-
Wpływy ze sprzedaży aktywów finansowych dostępnych do sprzedaży	-	-
Wydanki na nabycie aktywów finansowych przeznaczonych do obrotu	-	-
Wpływy ze sprzedaży aktywów finansowych przeznaczonych do obrotu	-	-
Wydanki na nabycie jednostek zależnych (pomniejszone o przejęte środki pieniężne)	-	-
Wpływy ze sprzedaży jednostek zależnych	-	-
Wpływy z otrzymanych dotacji rządowych	-	-
Pożyczki udzielone	-	-
Otrzymane spłaty pożyczek udzielonych	-	-
Otrzymane odsetki	-	-
Otrzymane dywidendy	5 394	2 833
<b>Środki pieniężne netto wykorzystane w działalności inwestycyjnej</b>	<b>5 365</b>	<b>2 796</b>
<i>Przepływy środków pieniężnych z działalności finansowej</i>		
Wpływy netto z tytułu emisji akcji	-	-
Nabycie akcji własnych	-	-
Wpływy z tytułu emisji dłużnych papierów wartościowych	-	-
Wykup dłużnych papierów wartościowych	-	-
Wpływy z tytułu zaciągnięcia kredytów i pożyczek	153	-
Spłaty kredytów i pożyczek	(1 996)	(1 845)
Spłata zobowiązań z tytułu leasingu finansowego	(75)	(78)
Odsetki zapłacone	(123)	(193)
Dywidendy wypłacone	-	-
<b>Środki pieniężne netto z działalności finansowej</b>	<b>(2 041)</b>	<b>(2 116)</b>
<b>Zmiana netto stanu środków pieniężnych i ich ekwiwalentów</b>	<b>1 341</b>	<b>(125)</b>
<b>Środki pieniężne i ich ekwiwalenty na początek okresu</b>	<b>1 329</b>	<b>4 397</b>
Zmiana stanu z tytułu różnic kursowych	44	
<b>Środki pieniężne i ich ekwiwalenty na koniec okresu</b>	<b>2 714</b>	<b>4 272</b>

Skrócone sprawozdanie finansowe Grupy Kapitałowej Protektor  
sporządzone według MSR/MSSF  
za III kwartał 2015 roku (w tys. PLN)

## KWARTALNE SPRAWOZDANIE ZE ZMIAN W KAPITALE WŁASNYM (ZESTAWIENIE ZMIAN W KAPITALE WŁASNYM) JEDNOSTKI DOMINUJĄCEJ

SPRAWOZDANIE ZE ZMIAN W KAPITALE WŁASNYM (ZESTAWIENIE ZMIAN W KAPITALE WŁASNYM) JEDNOSTKI DOMINUJĄCEJ W OKRESIE OD 01.01.2015 ROKU DO 30.09.2015 ROKU							
Wyszczególnienie	Kapitał przypadający dla udziałowców jednostki dominującej					Udziały niesprawujące kontroli	Kapitał własny razem
	Kapitał podstawowy	Pozostałe kapitały	Różnice kursowe z przeliczenia	Niepodzielony wynik finansowy	Razem		
<b>Saldo na dzień roku 01.01.2015 roku</b>	<b>9 572</b>	<b>11 343</b>	-	<b>16 867</b>	<b>37 782</b>	-	<b>37 782</b>
Zmiany zasad (polityki) rachunkowości	-	-	-	-	-	-	-
Korekta błędu podstawowego	-	-	-	-	-	-	-
<b>Saldo po zmianach</b>	<b>9 572</b>	<b>11 343</b>	-	<b>16 867</b>	<b>37 782</b>	-	<b>37 782</b>
			-	-	-	-	-
Różnice z tytułu zaokrągleń	-	-	-	-	-	-	-
Inwestycje dostępne do sprzedaży:	-	-	-	-	-	-	-
- zyski z tytułu wyceny odnoszone na kapitał własny	-	-	-	-	-	-	-
- przeniesione do zysku (straty) na sprzedaży	-	-	-	-	-	-	-
Instrumenty zabezpieczające przepływy środków pieniężnych:	-	-	-	-	-	-	-
- zyski (straty) odnoszone na kapitałach własnych	-	-	-	-	-	-	-
- zyski (straty) przeniesione do wyniku finansowego okresu	-	-	-	-	-	-	-
- zyski (straty) uwzględnione w wycenie wartości bilansowej pozycji zabezpieczanych	-	-	-	-	-	-	-
Różnice kursowe z wyceny jednostek działających za granicą	-	-	-	-	-	-	-
Podatek związany z pozycjami prezentowanymi w kapitale lub przeniesionymi z kapitału	-	-	-	-	-	-	-
<b>Zysk netto prezentowany bezpośrednio w kapitale własnym</b>	-	-	-	-	-	-	-
Zysk netto za okres od 01.01.2015 roku do 30.09.2015 roku	-	-	-	(689)	(689)	-	(689)
<b>Suma zysków i strat ujętych w okresie od 01.01.2015 roku do 30.09.2015 roku</b>	-	-	-	<b>(689)</b>	<b>(689)</b>	-	<b>(689)</b>
Dywidendy	-	-	-	(5 516)	(5 516)	-	(5 516)
Wyemitowany kapitał podstawowy	-	-	-	-	-	-	-
Zmiana struktury w grupie kapitałowej (nabycia/zbycia)	-	-	-	-	-	-	-
Podział wyniku finansowego	-	145	-	(145)	-	-	-
<b>Saldo na dzień 30.09.2015 roku</b>	<b>9 572</b>	<b>11 488</b>	-	<b>10 517</b>	<b>31 577</b>	-	<b>31 577</b>

*Skrócone sprawozdanie finansowe Grupy Kapitałowej Protektor  
sporządzone według MSR/MSSF  
za III kwartał 2015 roku (w tys. PLN)*

**SPRAWOZDANIE ZE ZMIAN W KAPITALE WŁASNYM ( ZESTAWIENIE ZMIAN W KAPITALE WŁASNYM) JEDNOSTKI DOMINUJĄCEJ W OKRESIE OD 01.01 DO 31.12.2014 ROKU**

Wyszczególnienie	Kapitał przypadający na udziałowców jednostki dominującej					Udziały niesprawujące kontroli	Kapitał własny razem
	Kapitał podstawowy	Pozostałe kapitały	Różnice kursowe z przeliczenia	Niepodzielony wynik finansowy	Razem		
<b>Saldo na dzień 01.01.2014 roku</b>	<b>9 572</b>	<b>16 581</b>	-	<b>11 105</b>	<b>37 258</b>	-	<b>37 258</b>
Zmiany zasad (polityki) rachunkowości					-		-
Korekta błędu podstawowego							
<b>Saldo po zmianach</b>	<b>9 572</b>	<b>16 581</b>	-	<b>11 105</b>	<b>37 258</b>	-	<b>37 258</b>
<i>Zmiany w kapitale własnym w okresie od 01.01 do 31.12.2014 roku</i>							
Zyski (straty) z tytułu aktualizacji wyceny-różnice z zaokrągłeń	-	(1)	-	-	(1)	-	(1)
Inwestycje dostępne do sprzedaży:					-		-
- zyski (straty) z tytułu wyceny odnoszone na kapitał własny					-		-
- przeniesione do zysku (straty) na sprzedaży		-	-	-	-		-
Instrumenty zabezpieczające przepływy środków pieniężnych:					-		-
- zyski (straty) odnoszone na kapitał własny					-		-
- zyski (straty) przeniesione do wyniku finansowego okresu					-		-
- zyski (straty) uwzględnione w wycenie wartości bilansowej pozycji zabezpieczanych					-		-
Różnice kursowe z wyceny jednostek działających za granicą					-		-
Podatek związany z pozycjami prezentowanymi w kapitale lub przeniesionymi z kapitału	-	-	-	-	-	-	-
<b>Zysk netto prezentowany bezpośrednio w kapitale własnym</b>		<b>(1)</b>	-	-	<b>(1)</b>	-	<b>(1)</b>
Zysk netto za okres od 01.01 do 31.12.2014 roku	-			5 661	5 661		5 661
<b>Suma zysków i strat ujętych w okresie od 01.01 do 31.12.2014 roku</b>	-	<b>(1)</b>	-	<b>5 661</b>	<b>5 660</b>	-	<b>5 660</b>
Dywidendy		(5 136)			(5 136)		(5 136)
Wyemitowany kapitał podstawowy					-		-
Wyemitowane opcje zamienne na akcje					-		-
Odpis aktualizujący aktywa trwale przeznaczone do sprzedaży					-		-
Podział wyniku finansowego		(101)		101	-		-
<b>Saldo na dzień 31.12.2014 roku</b>	<b>9 572</b>	<b>11 343</b>	-	<b>16 867</b>	<b>37 782</b>	-	<b>37 782</b>

*Skrócone sprawozdanie finansowe Grupy Kapitałowej Protektor  
sporządzone według MSR/MSSF  
za III kwartał 2015 roku (w tys. PLN)*

**SPRAWOZDANIE ZE ZMIAN W KAPITALE WŁASNYM (ZESTAWIENIE ZMIAN W KAPITALE WŁASNYM) JEDNOSTKI DOMINUJĄCEJ W OKRESIE OD 01.01.2014 ROKU DO 30.09.2014 ROKU**

Wyszczególnienie	Kapitał przypadający na udziałowców jednostki dominującej					Udziały niesprawujące kontroli	Kapitał własny razem
	Kapitał podstawowy	Pozostałe kapitały	Różnice kursowe z przeliczenia	Niepodzielony wynik finansowy	Razem		
<b>Saldo na dzień 01.01.2014 roku</b>	<b>9 572</b>	<b>16 581</b>	-	<b>11 105</b>	<b>37 258</b>	-	<b>37 258</b>
Zmiany zasad (polityki) rachunkowości					-		-
<b>Saldo po zmianach</b>	<b>9 572</b>	<b>16 581</b>	-	<b>11 105</b>	<b>37 258</b>	-	<b>37 258</b>
<i>Zmiany w kapitale własnym w okresie od 01.01.2014 roku do 30.09.2014 roku</i>							
Różnice z tytułu zaokrągleń	-	(1)	-	-	(1)	-	(1)
Inwestycje dostępne do sprzedaży:	-	-	-	-	-	-	-
- zyski z tytułu wyceny odnoszone na kapitał własny	-	-	-	-	-	-	-
- przeniesione do zysku (straty) na sprzedaży	-	-	-	-	-	-	-
Instrumenty zabezpieczające przepływy środków pieniężnych:	-	-	-	-	-	-	-
- zyski (straty) odnoszone na kapitałach własnych	-	-	-	-	-	-	-
- zyski (straty) przeniesione do wyniku finansowego okresu	-	-	-	-	-	-	-
- zyski (straty) uwzględnione w wycenie wartości bilansowej pozycji zabezpieczanych	-	-	-	-	-	-	-
Różnice kursowe z wyceny jednostek działających za granicą	-	-	-	-	-	-	-
Podatek związany z pozycjami prezentowanymi w kapitale lub przeniesionymi z kapitału	-	-	-	-	-	-	-
<b>Zysk netto prezentowany bezpośrednio w kapitale własnym</b>	-	<b>(1)</b>	-	-	<b>(1)</b>	-	<b>(1)</b>
Zysk netto za okres od 01.01.2014 roku do 30.09.2014 roku	-	-	-	(987)	(987)	-	(987)
<b>Suma zysków i strat ujętych w okresie od 01.01.2014 roku do 30.09.2014 roku</b>	-	<b>(1)</b>	-	<b>(987)</b>	<b>(988)</b>	-	<b>(988)</b>
Dywidendy	-	(5 136)	-	-	(5 136)	-	(5 136)
Wyemitowany kapitał podstawowy	-	-	-	-	-	-	-
Odpis aktualizujący aktywa trwałe przeznaczone do sprzedaży	-	-	-	-	-	-	-
Zmiana struktury w grupie kapitałowej (nabycia/zbycia)	-	-	-	-	-	-	-
Podział wyniku finansowego	-	(101)	-	101	-	-	-
<b>Saldo na dzień 30.09.2014 roku</b>	<b>9 572</b>	<b>11 343</b>	-	<b>10 219</b>	<b>31 134</b>	-	<b>31 134</b>



## **WPROWADZENIE DO SKONSOLIDOWANEGO SPRAWOZDANIA FINANSOWEGO**

### **STOSOWANE ZASADY I ZAŁOŻENIA RACHUNKOWOŚCI**

W sprawozdaniu finansowym za III kwartał 2015 roku przestrzegano tych samych zasad (polityki) rachunkowości i metod obliczeniowych, co w ostatnim rocznym sprawozdaniu finansowym. Opisy zasad rachunkowości znajdują się w jednostkowym i skonsolidowanym sprawozdaniu finansowym za rok 2014, które zostały opublikowane w dniu 30 kwietnia 2015 roku.

#### **1. Spółki powiązane objęte konsolidacją**

Informacje na ten temat zawarte są w punkcie numer 8 informacji dodatkowej niniejszego sprawozdania finansowego.

#### **2. Oświadczenie o zgodności**

Skonsolidowane sprawozdanie finansowe Grupy Kapitałowej Protektor, obejmujące jednostkę dominującą oraz podmioty zależne, sporządzone zostało zgodnie z przepisami Międzynarodowych Standardów Rachunkowości oraz Międzynarodowych Standardów Sprawozdawczości Finansowej zatwierdzonymi przez Unię Europejską.

#### **3. Waluta sporządzania skonsolidowanego sprawozdania finansowego**

Skonsolidowane sprawozdanie finansowe jest przedstawione w złotych polskich, które są walutą funkcjonalną jednostki dominującej, a wszystkie wartości, o ile nie jest to wskazane inaczej, podane są w tysiącach złotych.

#### **4. Kontynuacja działalności**

Skonsolidowane sprawozdanie finansowe zostało sporządzone przy założeniu kontynuowania działalności gospodarczej przez Grupę Kapitałową Protektor w dającej się przewidzieć przyszłości. Nie są znane okoliczności wskazujące na zagrożenie kontynuowania przez nią działalności.

## **INFORMACJA DODATKOWA**

### **do skonsolidowanego sprawozdania finansowego Grupy Kapitałowej Protektor za III kwartał 2015 roku**

#### **Opis Grupy Kapitałowej Protektor**

**1. Nazwa i siedziba, wskazanie właściwego sądu rejestrowego i numeru rejestru oraz podstawowy przedmiot działalności Emitenta według PKD, a w przypadku, gdy papiery wartościowe Emitenta znajdują się w obrocie na rynku regulowanym, także wskazanie branży według klasyfikacji przyjętej przez dany rynek oraz podstawowe segmenty działalności grupy kapitałowej i opis ich roli w grupie.**

Podmiotem dominującym Grupy Kapitałowej Protektor jest PROTEKTOR Spółka Akcyjna z siedzibą w Lublinie, przy ul. Kunickiego 20-24, 20-417 Lublin. Spółka posiada osobowość prawną, działa na podstawie przepisów prawa polskiego na obszarze Polski, a poprzez nabycie spółek zależnych - także za granicą. Zarejestrowana jest w Sądzie Rejonowym Lublin - Wschód w Lublinie z siedzibą w Świdniku, VI Wydział Gospodarczy Krajowego Rejestru Sądowego pod nr KRS 0000033534.

Branża, w której działa spółka, według klasyfikacji przyjętej przez rynek regulowany: przemysł lekki.

Przedmiotem działalności spółki dominującej jest (zgodnie z Polską Klasyfikacją Działalności):

- 1) produkcja obuwia (15.20.Z),
- 2) działalność agentów zajmujących się sprzedażą wyrobów tekstylnych, odzieży, wyrobów futrzarskich, obuwia i artykułów skórzanych (46.16.Z),
- 3) sprzedaż detaliczna obuwia i wyrobów skórzanych prowadzona w wyspecjalizowanych sklepach (47.72.Z),
- 4) transport drogowy towarów (49.41.Z),
- 5) magazynowanie i przechowywanie pozostałych towarów (52.10.B),
- 6) kupno i sprzedaż nieruchomości na własny rachunek (68.10.Z),
- 7) wynajem i zarządzanie nieruchomościami własnymi lub dzierżawionymi (68.20.Z),
- 8) wynajem i dzierżawa pozostałych maszyn, urządzeń oraz dóbr materialnych, gdzie indziej niesklasyfikowanych (77.39.Z),
- 9) wynajem i dzierżawa samochodów osobowych i furgonetek (77.11.Z),
- 10) pozostała działalność wspomagająca prowadzenie działalności gospodarczej, gdzie indziej niesklasyfikowana (82.99.Z).

**2. Wskazanie czasu trwania jednostki dominującej i jednostek z Grupy Kapitałowej Protektor.**

Czas działania jednostki dominującej i jednostek zależnych jest nieograniczony.

**3. Wskazanie okresów, za które prezentowane jest skonsolidowane sprawozdanie finansowe i porównywalne skonsolidowane dane finansowe oraz lat obrotowych i okresów objętych sprawozdaniami finansowymi jednostek powiązanych, jeżeli są one różne od okresu objętego skonsolidowanym sprawozdaniem finansowym i porównywalnymi danymi finansowymi.**

Sprawozdanie finansowe prezentuje dane za okres od 1 stycznia 2015 roku do 30 września 2015 roku i dane porównywalne zgodnie z MSR 34.

Sprawozdanie skonsolidowane spółek zależnych obejmuje okres od 1 stycznia 2015 roku do 30 września 2015 roku.

**4. Informacje dotyczące składu osobowego Zarządu oraz Rady Nadzorczej jednostki dominującej.**

Skład Zarządu na 30 września 2015 roku:

- Piotr Skrzyński - Prezes Zarządu,
- Piotr Majewski - Członek Zarządu.

Skład Rady Nadzorczej na 30 września 2015 roku:

- Mirosław Panek - Przewodniczący Rady Nadzorczej,
- Zdzisław Burlewicz - Wiceprzewodniczący Rady Nadzorczej,
- Jacek Dekarz - Sekretarz Rady Nadzorczej,
- Krzysztof Gerula - Członek Rady Nadzorczej,
- Paweł Miller - Członek Rady Nadzorczej.

**5. Wskazanie, że skonsolidowane sprawozdanie finansowe i porównywalne skonsolidowane dane finansowe zawierają dane łączne, jeżeli w skład przedsiębiorstwa Emitenta lub jednostek grupy kapitałowej wchodzi wewnętrzne jednostki organizacyjne sporządzające samodzielne sprawozdania finansowe.**

Jednostki Grupy Kapitałowej nie posiadają wewnętrznych jednostek organizacyjnych samodzielnie sporządzających sprawozdania finansowe w związku z czym skonsolidowane sprawozdanie finansowe nie zawiera danych łącznych.

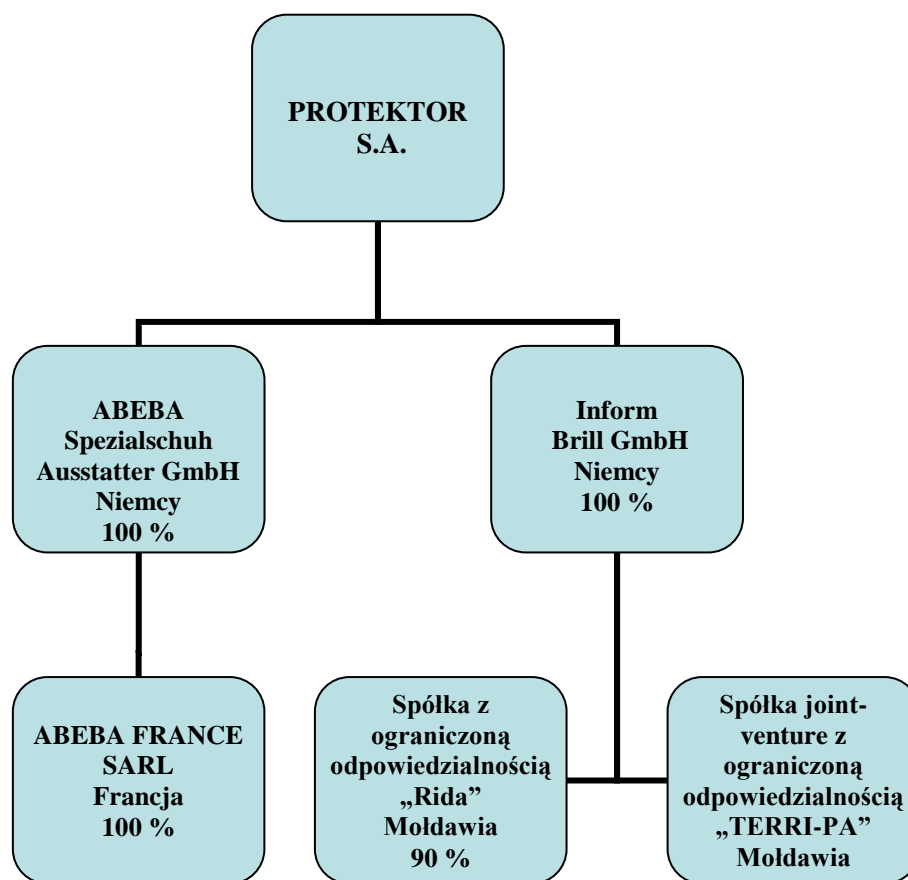
**6. W wypadku skonsolidowanego sprawozdania finansowego sporządzonego za okres, w czasie, którego nastąpiło połączenie – wskazanie, że jest to skonsolidowane sprawozdanie finansowe sporządzone po połączeniu spółek oraz wskazanie zastosowanej metody rozliczenia połączenia.**

W okresie III kwartału 2015 roku nie nastąpiło połączenie spółek.

**7. Wskazanie, czy skonsolidowane sprawozdanie finansowe zostało sporządzone przy założeniu kontynuowania działalności gospodarczej przez jednostkę dominującą i jednostki grupy kapitałowej w dającej się przewidzieć przyszłości oraz czy nie istnieją okoliczności wskazujące na zagrożenie kontynuowania działalności.**

Informacje na ten temat zawarte są we Wprowadzeniu do skonsolidowanego sprawozdania finansowego w pkt 4.

## 8. Struktura organizacyjna grupy jednostek powiązanych oraz informacje dotyczące rodzaju powiązań w grupie.



A) Spółki zależne wchodzące w skład Grupy Kapitałowej Protektor objęte konsolidacją metodą pełną na dzień 30 września 2015 roku:

- PROTEKTOR S.A.- jednostka dominująca,
- ABEBA Spezialschuh-Ausstatter GmbH z siedzibą Schlackenbergrasse 5, D-66386 St. Ingbert, występująca jako jednostka zależna, wpisana do rejestru handlowego Sądu Rejonowego w Saarbrücken pod nr HRB 32581. Nabyte udziały stanowią 100%, data objęcia kontroli– maj 2007 roku. Podstawowym przedmiotem działalności spółki jest sprzedaż obuwia oraz części obuwia, wyrobów skórzanych i pokrewnych produktów,
- Inform Brill GmbH z siedzibą Schlackenbergrasse 5 D-66386 St. Ingbert, Niemcy, występująca jako jednostka zależna, wpisana do rejestru handlowego Sądu Rejonowego w Saarbrücken pod nr HRB 32553. Nabyte udziały przez jednostkę dominującą stanowią 100%, data objęcia kontroli – maj 2007 roku. Podstawowym przedmiotem działalności jest handel obuwem i częściami obuwia, wyrobami skórzanymi i pokrewnymi,
- ABEBA FRANCE SARL z siedzibą w Sarreguemines, Francja, wpisana do rejestru handlowego Registre du Commerce et des Societes Sarrguemines pod numerem TI 490524 964, spółka ABEBA Spezialschuh-Ausstatter GmbH

jest jedynym udziałowcem w wymienionej spółce. Spółka pośrednio zależna od spółki dominującej,

- Spółka z ograniczoną odpowiedzialnością „Rida” z siedzibą w Tyraspolu, Mołdawia (Naddniestrze), zarejestrowana certyfikatem z dnia 4 lutego 1993 roku pod numerem 01-023-2054, spółka Inform Brill GmbH posiada 90 % udziałów w ww. spółce (spółka pośrednio zależna od spółki dominującej),
- Spółka joint-venture z ograniczoną odpowiedzialnością „TERRI-PA” z siedzibą w Parkanach, Mołdawia (Naddniestrze), zarejestrowana certyfikatem z dnia 6 maja 1996 roku pod numerem 03-023-121, spółka Inform Brill GmbH posiada 51 % udziałów w ww. spółce. Spółka pośrednio zależna od jednostki dominującej.

**Spółki ABEBA Spezialschuh-Ausstatter GmbH oraz Inform Brill GmbH wraz z ich jednostkami zależnymi występują w niniejszym opracowaniu pod nazwą Grupy Kapitałowej Abeba.**

**B)** Jednostką, która nie jest jednostką zależną jednak nadal znajduje się w kręgu jednostek powiązanych, jest Polania Sp. z o.o. w likwidacji. PROTEKTOR S.A. posiada 12.242 udziały w Polania Sp. z o.o. w likwidacji (do 08.05.2008 roku w upadłości), co stanowi 14,1% głosów reprezentowanych na Zgromadzeniu Wspólników ww. spółki. Udziały te zostały zakupione 25.10.2002 roku za kwotę 1,00 zł i następnie zostały objęte odpisem aktualizującym w kwocie 1,00 zł.

## 9. Segmenty operacyjne

Działalność Grupy Kapitałowej Protektor realizowana jest w ramach segmentów operacyjnych, które są strategicznymi jednostkami gospodarczymi całej Grupy. Zostały one wydzielone w oparciu o Grupę Kapitałową Abeba oraz PROTEKTOR S.A..

Działalność poszczególnych segmentów obejmuje głównie produkcję i sprzedaż obuwia roboczego, ochronnego i ciężkiego.

Zarząd monitoruje oddzielnie wyniki segmentów w celu podejmowania decyzji dotyczących alokacji zasobów, oceny skutków alokacji oraz wyników działalności. Wyniki segmentu są oceniane na poziomie zysku (straty) netto.

Zasady rachunkowości zastosowane w segmentach sprawozdawczych są takie same jak polityka rachunkowości Grupy Kapitałowej Protektor. Segmenty nie podlegały łączeniu. Grupa nie posiada pozostałych segmentów, które podlegałyby wymogom sprawozdawczym w zakresie segmentów operacyjnych.

## SEGMENTY OPERACYJNE GRUPY KAPITAŁOWEJ PROTEKTOR

### SEGMENTY OPERACYJNE – DANE ZA OKRES OD 01.01.2015 ROKU DO 30.09.2015 ROKU

WYSZCZEGÓLNIENIE	Grupa Kapitałowa Abeba	PROTEKTOR S.A.	RAZEM	POZYCJE UZGADNIANIA -JACE	WARTOŚĆ SKONSOLIDOWANA
<b>Przychody ogółem</b>	68 923	11 761	80 684	(2 113)	78 571
Sprzedaż na zewnątrz	68 458	10 113	78 571		78 571
Sprzedaż między segmentami	465	1 648	2 113	(2 113)	-
<b>Koszty ogółem</b>	40 373	8 954	49 327	(1 933)	47 394
<b>Wynik segmentu</b>	28 550	2 807	31 357	(180)	31 177
Koszty (przychody) nieprzypisane	(18 101)	(3 285)	(21 386)	70	(21 316)

*Skrócone sprawozdanie finansowe Grupy Kapitałowej Protektor  
sporządzone według MSR/MSSF  
za III kwartał 2015 roku (w tys. PLN)*

WYSZCZEGÓLNIENIE	Grupa Kapitałowa Abeba	PROTE- KTOR S.A.	RAZEM	POZYCJE UZGADNIA -JACE	WARTOŚĆ SKONSOLI- DOWANA
<b>Wynik na działalności operacyjnej</b>	10 449	(478)	9 971	(110)	9 861
Przychody finansowe	1	5	6		6
Koszty finansowe	(50)	(169)	(219)	199	(20)
Inne korekty			-		
Udział jednostki w zyskach i stratach podmiotów stowarzyszonych rozliczanych metoda praw własności	-	-	-		-
<b>Wynik przed opodatkowaniem</b>	10 400	(642)	9 758	89	9 847
Podatek dochodowy	(4 442)	(47)	(4 489)		(4 489)
Wynik netto - działalność kontynuowana	5 958	(689)	5 269	89	5 358
Wynik netto - działalność zaniechana			-		-
<b>Wynik netto</b>	5 958	(689)	5 269	89	5 358
<b>Aktywa ogółem</b>	61 954	44 786	106 740	(18 792)	87 948
Aktywa segmentu	61 764	21 536	83 300		
Inwestycje w jednostkach zależnych	-	22 840	22 840	(22 840)	-
w tym znak towarowy – Grupa Kapitałowa Abeba	-	-	-	4 672	-
Pozostałe aktywa			-		-
Pozostałe			-	(24)	-
Nieprzypisane aktywa całej grupy	190	410	600	(600)	-
Zobowiązania segmentu	13 909	13 209	27 118	(498)	26 620
Inwestycje w jednostkach stowarzyszonych lub wspólne przedsięwzięcia konsolidowane metoda praw własności	-	-	-	-	-
Amortyzacja wartości niematerialnych i prawnych	63	20	83		83
Amortyzacja rzeczowych aktywów trwałych	1 358	245	1 603		1 603

**SEGMENTY OPERACYJNE – DANE ZA OKRES OD 01.01.2014 ROKU DO 30.09.2014 ROKU**

WYSZCZEGÓLNIENIE	Grupa Kapitałowa Abeba	PROTE- KTOR S.A.	RAZEM	POZYCJE UZGADNIA -JACE	WARTOŚĆ SKONSOLI- DOWANA
<b>Przychody ogółem</b>	70 483	10 532	81 015	(2 082)	78 933
Sprzedaż na zewnątrz	70 054	8 879	78 933		78 933
Sprzedaż między segmentami	429	1 653	2 082	(2 082)	-
<b>Koszty ogółem</b>	42 164	8 212	50 376	(2 015)	48 361
<b>Wynik segmentu</b>	28 319	2 320	30 639	(67)	30 572
Koszty (przychody) nieprzypisane	(18 190)	(3 200)	(21 390)	72	(21 318)
<b>Wynik na działalności operacyjnej</b>	10 129	(880)	9 249	6	9 254
Przychody finansowe	246	147	393	-	393
Koszty finansowe	(66)	(218)	(284)	(20)	(304)
Inne korekty			-		
Udział jednostki w zyskach i stratach podmiotów stowarzyszonych rozliczanych metoda praw własności	-	-	-	-	-

*Skrócone sprawozdanie finansowe Grupy Kapitałowej Protektor  
sporządzone według MSR/MSSF  
za III kwartał 2015 roku (w tys. PLN)*

WYSZCZEGÓLNIENIE	Grupa Kapitałowa Abeba	PROTEKTOR S.A.	RAZEM	POZYCJE UZGADNIANIA	WARTOŚĆ SKONSOLIDOWANA
<b>Wynik przed opodatkowaniem</b>	10 309	(951)	9 358	(15)	9 343
Podatek dochodowy	(4 210)	(36)	(4 246)		(4 246)
Wynik netto - działalność kontynuowana	6 099	(987)	5 112	(15)	5 097
Wynik netto - działalność zaniechana			-		-
<b>Wynik netto</b>	6 099	(987)	5 112	(15)	5 097
<b>Aktywa ogółem</b>	59 425	45 222	104 647	(18 333)	86 314
Aktywa segmentu	59 303	22 377	81 680		
Inwestycje w jednostkach zależnych	-	22 840	22 840	(22 840)	-
w tym znak towarowy – Grupa Kapitałowa Abeba	-		-	4 672	-
Pozostałe			-	(38)	-
Nieprzypisane aktywa całej grupy	122	5	127	(127)	-
Zobowiązania segmentu	13 189	14 088	27 277	(135)	27 142
Inwestycje w jednostkach stowarzyszonych lub wspólne przedsięwzięcia konsolidowane metodą praw własności	-	-	-	-	-
Amortyzacja wartości niematerialnych i prawnych	81	45	126		126
Amortyzacja rzeczowych aktywów trwałych	1 366	273	1 639		1 639

Grupa Kapitałowa Protektor działa w następujących obszarach geograficznych, które są siedzibami poszczególnych jednostek Grupy: Polska, Niemcy, Francja, Mołdawia (Naddniestrze).

Poniżej przedstawiono przychody od klientów zewnętrznych oraz informacje o aktywach segmentów w rozbiciu na poszczególne obszary geograficzne działalności Grupy.

**OBSZARY GEOGRAFICZNE SEGMENTÓW OPERACYJNYCH – DANE ZA OKRES OD 01.01.2015 DO 30.09.2015 ROKU**

Wyszczególnienie	Segmenty			Inne	Razem
	Polska	Niemcy	Pozostałe kraje europejskie		
<b>Przychody ogółem</b>	<b>10 616</b>	<b>45 367</b>	<b>18 654</b>	<b>3 934</b>	<b>78 571</b>
<b>Aktywa segmentu</b>	26 184	61 764	-	-	87 948

**OBSZARY GEOGRAFICZNE SEGMENTÓW OPERACYJNYCH – DANE ZA OKRES OD 01.01.2014 DO 30.09.2014 ROKU**

Wyszczególnienie	Segmenty			Inne	Razem
	Polska	Niemcy	Pozostałe kraje europejskie		
<b>Przychody ogółem</b>	<b>9 111</b>	<b>45 170</b>	<b>20 610</b>	<b>4 041</b>	<b>78 933</b>
<b>Aktywa segmentu</b>	27 011	59 303	-	-	86 314

W okresie sprawozdawczym Grupa Kapitałowa Protektor nie osiągnęła przychodu z tytułu transakcji z zewnętrznym pojedynczym klientem, który stanowiłby 10 lub więcej procent łącznych przychodów Grupy.

**10. Zwięzły opis istotnych dokonań i niepowodzeń Emitenta w okresie, którego dotyczy raport wraz z wykazaniem najważniejszych zdarzeń dotyczących Emitenta.**

W okresie objętym niniejszym raportem zaistniały następujące istotne zdarzenia o charakterze dokonań i niepowodzeń, które miały wpływ na działalność Grupy:

- systematyczna poprawa wyników finansowych działalności Grupy (wzrost EBIT o 6,6% oraz wyniku netto o 5,1% w stosunku do analogicznego okresu porównywalnego, tj. narastająco za 3 kwartały),
- stopniowa rozbudowa i odnowa oferty handlowej dla rynku Polski i Europy Środkowej dla brendu PROTEKTOR,
- wzrost zamówień na obuwiu ciężkie brendu PROTEKTOR w układzie rok do roku (realizacja 2 – 3 i 4 kwartał),
- wdrożenie zintegrowanego systemu informatycznego OPTIMA spółki COMARCH S.A. dla PROTEKTOR S.A. w Lublinie,
- prowadzenie działań w kierunku sprzedaży nieruchomości w Lublinie,
- podpisanie w dniu 18 czerwca 2015 roku przyrzeczonej umowy najmu na okres 10 lat hali magazynowo-produkcyjnej wraz z budynkiem biurowym w Lublinie w podstrefie Mieleckiej Specjalnej Strefy Ekonomicznej (Lublin – Felin) – szczegóły opisano w pkt 18,
- otrzymanie w dniu 14 września 2015 roku zezwolenia na prowadzenie działalności gospodarczej na terenie Specjalnej Strefy Ekonomicznej EURO-PARK Mielec - warunki zezwolenia znajdują się w raporcie bieżącym nr 11/2015 z dnia 14 września 2015).

#### **11. Czynniki i zdarzenia, w szczególności o nietypowym charakterze, mające znaczący wpływ na osiągnięte wyniki finansowe.**

W III kwartale 2015 roku nie wystąpiły czynniki i zdarzenia w szczególności o nietypowym charakterze mające znaczący wpływ na osiągnięte wyniki finansowe.

#### **12. Objasnienia dotyczące sezonowości lub cykliczności działalności w prezentowanym okresie.**

Branżę obuwiu roboczego i ochronnego, w której funkcjonuje jednostka dominująca, charakteryzuje stosunkowo ograniczona cykliczność działalności. Czynniki wpływającymi na wahania wielkości przychodów są:

- (1) liczba dni roboczych w danym okresie rozliczeniowym (np.: styczeń; maj, sierpień, grudzień);
- (2) okres urlopowy (lipiec – wrzesień),
- (3) okres wydatków budżetowych (np.: IV kwartał),
- (4) okres świąteczny (grudzień – styczeń).

Grupa Kapitałowa Protektor kładzie nacisk na zwiększanie udziału obrotów wypracowanych na rynkach przemysłowym i usługowym, niezależnych od przetargów publicznych, co obecnie i w przyszłości ma spowodować dalszą stabilizację wyników finansowych Grupy.

#### **13. Informacje o odpisach aktualizujących wartość zapasów do wartości netto możliwej do uzyskania i odwróceniu odpisów z tego tytułu.**

##### **PROTEKTOR S.A.**

<b>Wyszczególnienie</b>	<b>Stan na 01.01.2015</b>	<b>Zwiększenia</b>	<b>Zmniejszenia</b>	<b>Stan na 30.09.2015</b>
Zapasy	200	384	(274)	310



**Grupa Kapitałowa Protektor**

Wyszczególnienie	Stan na 01.01.2015	Zwiększenia	Zmniejszenia	Stan na 30.09.2015
Zapasy	1 207	384	(274)	1 317

**14. Informacje o odpisach aktualizujących z tytułu utraty wartości aktywów finansowych, rzeczowych aktywów trwałych, wartości niematerialnych i prawnych lub innych aktywów oraz odwróceniu takich odpisów.**

**PROTEKTOR S.A.**

Wyszczególnienie	Stan na 01.01.2015	Zwiększenia	Zmniejszenia	Stan na 30.09.2015
Należności	92	42	(19)	115
Rzeczowe aktywa trwałe	2 756	-	-	2 756
Wartości niematerialne	-	-	-	-
Inne aktywa	-	-	-	-

**Grupa Kapitałowa Protektor**

Wyszczególnienie	Stan na 01.01.2015	Zwiększenia	Zmniejszenia	Stan na 30.09.2015
Należności	121	42	(19)	144
Rzeczowe aktywa trwałe	2 756	-	-	2 756
Wartości niematerialne	-	-	-	-
Inne aktywa	-	-	-	-

**15. Informacje o utworzeniu, zwiększeniu, wykorzystaniu i rozwiązaniu rezerw.**

**PROTEKTOR S.A.**

Wyszczególnienie	Rezerwy na zobowiązania z tytułu świadczeń pracowniczych	Pozostałe rezerwy na zobowiązania
<b>Stan rezerw na dzień 01.01.2015 roku</b>	<b>151</b>	<b>112</b>
Zwiększenia rezerw	-	-
Rezerwy utworzone	242	180
Rezerwy wykorzystane (-)	(270)	(234)
Rezerwy rozwiązane (-)	-	-
<b>Stan rezerw na dzień 30.09.2015 roku</b>	<b>123</b>	<b>58</b>

**Grupa Kapitałowa Protektor**

Wyszczególnienie	Rezerwy na zobowiązania z tytułu świadczeń pracowniczych	Pozostałe rezerwy na zobowiązania
<b>Stan rezerw na dzień 01.01.2015 roku</b>	<b>548</b>	<b>1 658</b>
Zwiększenia rezerw	-	-
Rezerwy utworzone	1 588	960
Rezerwy wykorzystane (-)	(1 136)	(1 378)
Rezerwy rozwiązane (-)	-	-
Pozostałe zmiany	-	-
<b>Stan rezerw na dzień 30.09.2015 roku</b>	<b>1 000</b>	<b>1 240</b>

## **16. Informacje o rezerwach i aktywach z tytułu odroczonego podatku dochodowego.**

### **PROTEKTOR S.A.**

<b>Wyszczególnienie</b>	<b>Stan na 01.01.2015</b>	<b>Zwiększenia</b>	<b>Zmniejszenia</b>	<b>Stan na 30.09.2015</b>
Rezerwa z tytułu odroczonego podatku dochodowego	1 389	7	(1)	1 395
Aktywa z tytułu odroczonego podatku dochodowego	1 452	27	(68)	1 411

### **Grupa Kapitałowa Protektor**

<b>Wyszczególnienie</b>	<b>Stan na 01.01.2015</b>	<b>Zwiększenia</b>	<b>Zmniejszenia</b>	<b>Stan na 30.09.2015</b>
Rezerwa z tytułu odroczonego podatku dochodowego	1 778	80	(1)	1 857
Aktywa z tytułu odroczonego podatku dochodowego	1 452	27	(68)	1 411

## **17. Informacje o istotnych transakcjach nabycia i sprzedaży rzeczowych aktywów trwałych.**

W okresie sprawozdawczym spółka PROTEKTOR S.A. dokonała zakupu (poprzez leasing) form do wtrysku międzypodeszwy o wartości 78,3 tys. PLN netto oraz licencji na programy komputerowe o wartości 24 tys. PLN, zaś w Grupie Kapitałowej Abeba zakupiono aktywa trwałe o łącznej wartości 686 tys. PLN, na które składają się między innymi: oprogramowanie i komputery, formy wtryskowe, kompresor, pojemnik na poliuretan, samochód osobowy, wycinarka oraz wózek widłowy.

## **18. Informacje o istotnym zobowiązaniu z tytułu dokonania zakupu rzeczowych aktywów trwałych.**

Dnia 18 czerwca 2015 roku Emitent zawarł ze spółką działającą pod firmą: „STREFA 1 Spółka z ograniczoną odpowiedzialnością” z siedzibą w Lublinie, przyrzeczoną umowę najmu, której przedmiotem jest budowa przez STREFA 1 Spółka z o.o. i najem przez Emitenta hali produkcyjno-magazynowej z zapleczem biurowym. Nieruchomość ta zostanie wybudowana na działce o łącznej powierzchni 1,7170 ha, położonej w Podstrefie Lublin Specjalnej Strefy Ekonomicznej EURO-PARK Mielec w lubelskiej dzielnicy Felin.

Strony ustaliły okres najmu na 10 lat, licząc od dnia uzyskania przez wynajmującego pozwolenia na użytkowanie oraz przekazania budynku Emitentowi tj. od 31 marca 2016. Przez cały okres trwania umowy wynajmujący zobowiązuje się do niezbywania nieruchomości, jak i jej części, oraz tak całego prawa, jak i ułamka w prawie własności, bez uzyskania zgody najemcy na powyższe.

Szacowana całkowita wartość czynszu najmu wraz z opłatami serwisowymi za cały okres jej obowiązywania to około 17 mln PLN netto.

## **19. Informacje o istotnych rozliczeniach z tytułu spraw sądowych.**

Brak.

**20. Wskazanie korekt błędów poprzednich okresów.**

Brak.

**21. Informacje na temat zmian sytuacji gospodarczej i warunków prowadzenia działalności, które mają istotny wpływ na wartość godziwą aktywów finansowych i zobowiązań finansowych jednostki, niezależnie od tego, czy te aktywa i zobowiązania są ujęte w wartości godziwej czy w skorygowanej cenie nabycia (koszcie zamortyzowanym).**

Warunki prowadzenia działalności gospodarczej Grupy uzależnione są od wielu czynników, które wpływają na stan niemieckiej i polskiej gospodarki oraz gospodarek krajów Unii Europejskiej. Powyższe czynniki obejmują między innymi wzrost lub spadek PKB, inflację, bezrobocie, rozwój sektora usług i przemysłu oraz poziom realizowanych przez przedsiębiorców inwestycji. Niekorzystne zmiany jednego lub kilku z powyższych czynników w szczególności kryzys finansów publicznych, kryzys walutowy lub pogorszenie stanu gospodarki (oraz wynikający z tego spadek inwestycji w różnych gałęziach przemysłu) mogą mieć negatywny wpływ na działalność, sytuację finansową oraz wyniki jednostki.

Obecnie europejska gospodarka funkcjonuje w atmosferze dużej niepewności, a jej sumaryczny wzrost poddany jest dużej fluktuacji w zależności od państwa członkowskiego (w jednych mamy wzrost PKB, a w innych krajach spadek). Kryzys finansowy, sytuacja geopolityczna wokół Europy oraz problemy związane z potencjalną niewypłacalnością niektórych krajów należących do strefy euro powodują, że bardzo trudno jest jednoznacznie określić średnioterminowe trendy w gospodarce europejskiej, w tym na rynku niemieckim i polskim. Sytuacja ta może mieć istotny niekorzystny wpływ na perspektywy rozwoju, osiągnięte wyniki oraz sytuację finansową Grupy Kapitałowej Emitenta.

**22. Informacje o niespłaceniu kredytu lub pożyczki lub naruszeniu istotnych postanowień umowy kredytu lub pożyczki, w odniesieniu, do których nie podjęto żadnych działań naprawczych do końca okresu sprawozdawczego.**

Brak.

**23. Informacje o zawarciu przez Emitenta lub jednostkę od niego zależną jednej lub wielu transakcji z podmiotami powiązanymi, jeżeli pojedynczo lub łącznie są one istotne i zostały zawarte na innych warunkach niż rynkowe, wraz ze wskazaniem ich wartości, przy czym informacje dotyczące poszczególnych transakcji mogą być zgrupowane według rodzaju, z wyjątkiem przypadku, gdy informacje na temat poszczególnych transakcji są niezbędne do zrozumienia ich wpływu na sytuację majątkową, finansową i wynik finansowy Emitenta.**

W okresie objętym niniejszym raportem nie były zawierane przez Emitenta lub przez jednostkę od niego zależną transakcje z podmiotami powiązanymi, które byłyby zawarte na warunkach innych niż rynkowe.

Skrócone sprawozdanie finansowe Grupy Kapitałowej Protektor  
sporządzone według MSR/MSSF  
za III kwartał 2015 roku (w tys. PLN)

**ROZRACHUNKI - JEDNOSTKI POWIĄZANE NA DZIEŃ 30.09.2015 I 31.12.2014 ROKU**

Wyszczególnienie	na dzień 30.09.2015	na dzień 31.12.2014
<b>Należności z tytułu dostaw i usług</b>	<b>469</b>	<b>199</b>
<b>PROTEKTOR S.A. od</b>	<b>0</b>	<b>0</b>
- ABEBA Spezialschuh-Ausstatter GmbH	279	0
- SOOO „TERRI-PA”	-	-
- Odpis aktualizujący	-	-
<b>Grupa Kapitałowa Abeba od:</b>	<b>-</b>	<b>-</b>
- PROTEKTOR S.A.	190	199
<b>Pozostałe należności krótkoterminowe</b>	<b>0</b>	<b>5 595</b>
<b>PROTEKTOR S.A. od</b>		
- Inform Brill GmbH - dywidenda	-	1 481
- ABEBA Spezialschuh-Ausstatter GmbH - dywidenda	-	4 108
- ABEBA Spezialschuh-Ausstatter GmbH - pozostałe	-	6
<b>Razem</b>	<b>469</b>	<b>5 794</b>

**ROZRACHUNKI - JEDNOSTKI POWIĄZANE NA DZIEŃ 30.09.2015 I 31.12.2014 ROKU**

Wyszczególnienie	na dzień 30.09.2015	na dzień 31.12.2014
<b>Zobowiązania z tytułu dostaw i usług</b>	<b>469</b>	<b>219</b>
<b>PROTEKTOR S.A. wobec:</b>		
- Grupa Kapitałowa Abeba	202	212
- różnice kursowe	(12)	-
<b>Grupa Kapitałowa Abeba wobec:</b>		
- PROTEKTOR S.A.	296	7
- różnice kursowe	(17)	-
<b>Pozostałe zobowiązania krótkoterminowe</b>	<b>0</b>	<b>5 935</b>
<b>Grupa Kapitałowa Abeba wobec:</b>		
- PROTEKTOR S.A.	0	5 935
- różnice kursowe	-	-
<b>Razem</b>	<b>469</b>	<b>6 154</b>

**TRANSAKCJE Z JEDNOSTKAMI POWIĄZANYMI W OKRESIE OD 01.01 DO 30.09.2015**

Wyszczególnienie	Nazwa jednostki
	Grupa Kapitałowa Abeba
	01.01-30.09.2015
<b>PROTEKTOR S.A.</b>	
<b>PROTEKTOR S.A. - sprzedaż jednostkom powiązanym, w tym:</b>	<b>2 122</b>
- wyroby	1 576
- usługi	72
- refaktury	474
- pozostałe	-
Wyszczególnienie	Nazwa jednostki
	PROTEKTOR S.A.
	01.01-30.09.2015
<b>Grupa Kapitałowa Abeba</b>	
<b>Grupa Kapitałowa Abeba - przychody ze sprzedaży jednostkom powiązanym, w tym:</b>	<b>465</b>
- materiały	465

**24. W przypadku instrumentów finansowych wycenianych w wartości godziwej - informacje o zmianie sposobu (metody) jej ustalenia.**

Nie dotyczy.

**25. Informacje dotyczące zmiany w klasyfikacji aktywów finansowych w wyniku zmiany celu lub wykorzystania tych aktywów.**

Nie dotyczy.

**26. Informacje dotyczące emisji, wykupu i spłaty nieudziałowych i kapitałowych papierów wartościowych.**

Nie dotyczy.

**27. Informacje dotyczące wypłaconej (lub zadeklarowanej) dywidendy, łącznie i w przeliczeniu na jedną akcję, z podziałem na akcje zwykłe i uprzywilejowane.**

W dniu 26 czerwca 2015 roku Zwyczajne Walne Zgromadzenie Akcjonariuszy Spółki podjęło uchwałę nr 6 w sprawie podziału zysku Spółki za 2014 rok przeznaczając 5 516 tys. PLN na wypłatę dywidendy na rzecz akcjonariuszy Spółki, a pozostały zysk w kwocie 145 tys. PLN na kapitał zapasowy Spółki. Termin wypłaty dywidendy ustalono na dzień 9 października 2015 roku. Dywidenda została w całości wypłacona przez Spółkę.

**28. Wskazanie zdarzeń, które wystąpiły po dniu, na który sporządzono skrócone kwartalne sprawozdanie finansowe, nieujętych w tym sprawozdaniu, a mogących w znaczący sposób wpłynąć na przyszłe wyniki finansowe.**

Po dniu, na który sporządzono skrócone kwartale sprawozdanie finansowe nie wystąpiły zdarzenia mogące w znaczący sposób wpłynąć na przyszłe wyniki finansowe.

**29. Informacja dotycząca zmian zobowiązań warunkowych lub aktywów warunkowych, które nastąpiły od czasu zakończenia ostatniego roku obrotowego.**

<b>Wyszczególnienie</b>	<b>30.09.2015</b>	<b>31.12.2014</b>
<b>Zobowiązania warunkowe</b>	<b>do wysokości</b>	<b>do wysokości</b>
Zabezpieczenia należytego wykonania kontraktu – gwarancje bankowe	14	-
Zabezpieczenie przedmiotów leasingu – weksel in blanco	1 199	1 770
Zabezpieczenie pożyczki hipotecznej, kredytu obrotowego, linii gwarancyjnej w mBank S.A. (dawniej BRE Bank S.A.)		
-hipoteka umowna łączna	15 000	15 000

Prawdopodobieństwo powstania zobowiązań z tytułu powyższych poręczeń, gwarancji, zabezpieczeń jest znikome.

## POZOSTAŁE INFORMACJE

### do skonsolidowanego sprawozdania finansowego Grupy Kapitałowej Protektor za III kwartał 2015

Poszczególne pozycje bilansu przeliczone zostały na EUR według średniego kursu obowiązującego na dzień bilansowy ustalony przez NBP (30.09.2015 - 4,2386 PLN, 31.12.2014 - 4,2623 PLN). Poszczególne pozycje rachunku zysków i strat oraz rachunku przepływów pieniężnych przeliczone zostały średnim kursem EUR będącym średnią arytmetyczną z 6 miesięcy okresu sprawozdawczego (III kwartał 2015 - 4,1585 PLN, dane porównywalne za III kwartał 2014 - 4,1803 PLN).

### Wybrane dane finansowe Grupy Kapitałowej Protektor

#### WYBRANE DANE FINANSOWE NA DZIEŃ 30.09.2015 ROKU

Wyszczególnienie	za okres od 01.01 do 30.09.2015 PLN	za okres od 01.01 do 30.09.2014 PLN	za okres od 01.01 do 30.09.2015 EUR	za okres od 01.01 do 30.09.2014 EUR
	Przychody ze sprzedaży	78 571	78 933	18 894
Zysk (strata) brutto ze sprzedaży	31 177	30 572	7 497	7 313
Zysk (strata) z działalności operacyjnej	9 861	9 254	2 371	2 214
Zysk (strata) przed opodatkowaniem	9 847	9 343	2 368	2 235
Zysk (strata) netto grupy kapitałowej	5 358	5 097	1 288	1 219
Zysk (strata) netto przypadający akcjonariuszom podmiotu dominującego	5 353	5 113	1 287	1 223
Przepływy pieniężne netto z działalności operacyjnej	1 561	6 073	375	1 453
Przepływy pieniężne netto wykorzystane w działalności inwestycyjnej	(668)	(1 323)	(161)	(316)
Przepływy pieniężne netto z działalności finansowej	(35)	(2 177)	(8)	(521)
Zmiana netto stanu środków pieniężnych i ich ekwiwalentów	858	2 573	206	616
Średni kurs PLN / EUR			4,1585	4,1803
Wyszczególnienie	na dzień 30.09.2015	na dzień 31.12.2014	na dzień 30.09.2015	na dzień 31.12.2014
Aktywa razem	87 948	80 863	20 749	18 972
Aktywa trwałe	19 126	19 853	4 512	4 658
Aktywa obrotowe	68 822	61 010	16 237	14 314
Zobowiązania razem	26 620	19 307	6 280	4 530
Zobowiązania długoterminowe	2 409	5 799	568	1 361
Zobowiązania krótkoterminowe	24 211	13 508	5 712	3 169
Kapitał własny	61 328	61 556	14 469	14 442
Kapitał przypadający akcjonariuszom podmiotu dominującego	60 112	60 525	14 182	14 200
Kapitał zakładowy	9 572	9 572	2 258	2 246
Średnia ważona liczba akcji	19 021 600	19 021 600	19 021 600	19 021 600
Zysk na jedną akcję przypisany akcjonariuszom jednostki dominującej (PLN/EUR)	0,28	0,27	0,07	0,06
Rozwodniony zysk na jedną akcję przypisany akcjonariuszom jednostki dominującej (PLN/EUR)	0,28	0,27	0,07	0,06
Zadeklarowana lub wypłacona dywidenda (w PLN/EUR)	5 516	5 136	1 301	1 205
Zadeklarowana lub wypłacona dywidenda na jedną akcję (w PLN/EUR)	0,29	0,27	0,07	0,06
Kurs PLN / EUR na koniec okresu			4,2386	4,2623

## Wybrane dane finansowe jednostki dominującej

### WYBRANE DANE FINANSOWE NA DZIEŃ 30.09.2015 ROKU

Wyszczególnienie	za okres	za okres	za okres	za okres
	od 01.01 do 30.09.2015 PLN	od 01.01 do 30.09.2014 PLN	od 01.01 do 30.09.2015 EUR	od 01.01 do 30.09.2014 EUR
Przychody ze sprzedaży	11 761	10 532	2 828	2 519
Zysk (strata) brutto ze sprzedaży	2 807	2 320	675	555
Zysk (strata) z działalności operacyjnej	(478)	(880)	(115)	(211)
Zysk (strata) przed opodatkowaniem	(642)	(951)	(154)	(227)
Zysk (strata) netto	(689)	(987)	(166)	(236)
Przepływy pieniężne netto z działalności operacyjnej	(1 983)	(805)	(477)	(193)
Przepływy pieniężne netto wykorzystane w działalności inwestycyjnej	5 365	2 796	1 290	669
Przepływy pieniężne netto z działalności finansowej	(2 041)	(2 116)	(491)	(506)
Zmiana netto stanu środków pieniężnych i ich ekwiwalentów	1 341	(125)	322	(30)
Średni kurs PLN / EUR			4,1585	4,1803
Wyszczególnienie	na dzień 30.09.2015	na dzień 31.12.2014	na dzień 30.09.2015	na dzień 31.12.2014
Aktywa razem	44 786	47 752	10 566	11 203
Aktywa trwałe	25 725	25 939	6 069	6 086
Aktywa obrotowe	19 061	21 813	4 497	5 118
Zobowiązania razem	13 209	9 970	3 116	2 339
Zobowiązania długoterminowe	1 483	4 438	350	1 041
Zobowiązania krótkoterminowe	11 726	5 532	2 766	1 298
Kapitał własny	31 577	37 782	7 450	8 864
Kapitał zakładowy	9 572	9 572	2 258	2 246
Średnia ważona liczba akcji	19 021 600	19 021 600	19 021 600	19 021 600
Zysk na jedną akcję (w PLN/EUR)	(0,04)	(0,05)	(0,01)	(0,01)
Rozwodniony zysk na jedną akcję (w PLN/EUR)	(0,04)	(0,05)	(0,01)	(0,01)
Zadeklarowana lub wypłacona dywidenda (w PLN/EUR)	5 516	5 136	1 301	1 205
Zadeklarowana lub wypłacona dywidenda na jedną akcję (w PLN/EUR)	0,29	0,27	0,07	0,06
Kurs PLN / EUR na koniec okresu			4,2386	4,2623

### 1. Opis organizacji grupy kapitałowej Emitenta, ze wskazaniem jednostek podlegających konsolidacji.

Opis organizacji Grupy Kapitałowej Protektor zawarty jest w pkt 8 Informacji Dodatkowej.

**2. Wskazanie skutków zmian w strukturze jednostki gospodarczej, w tym w wyniku połączenia jednostek gospodarczych, przejęcia lub sprzedaży grupy kapitałowej, inwestycji długoterminowych, podziału, restrukturyzacji i zaniechania działalności.**

W III kwartale 2015 roku nie nastąpiły zmiany w strukturze Grupy Kapitałowej Protektor.

**3. Stanowisko Zarządu odnośnie do możliwości zrealizowania wcześniej publikowanych prognoz wyników, w świetle wyników zaprezentowanych w raporcie kwartalnym w stosunku do wyników prognozowanych.**

Ani PROTEKTOR S.A. jako podmiot dominujący, ani żaden z pozostałych podmiotów wchodzących w skład Grupy Kapitałowej Protektor, nie publikował prognoz wyników finansowych.

**4. Wskazanie akcjonariuszy posiadających bezpośrednio lub pośrednio przez podmioty zależne, co najmniej 5 % ogólnej liczby głosów na walnym zgromadzeniu Emitenta na dzień przekazania raportu kwartalnego wraz ze wskazaniem liczby posiadanych przez te podmioty akcji, ich procentowego udziału w kapitale zakładowym, liczby głosów z nich wynikających i ich procentowego udziału w ogólnej liczbie głosów na walnym zgromadzeniu oraz wskazanie zmian w strukturze własności znacznych pakietów akcji Emitenta w okresie od przekazania poprzedniego raportu okresowego.**

Nazwa akcjonariusza	Liczba posiadanych akcji na dzień przekazania raportu za I półrocze 2015 31.08.2015	Liczba nabytych akcji do dnia przekazania raportu za III kwartał 2015	Liczba zbytych akcji do dnia przekazania raportu za III kwartał 2015	Liczba posiadanych akcji na dzień przekazania raportu za III kwartał 2015 16.11.2015	Procentowy udział posiadanych akcji w kapitale zakładowym	Procentowy udział posiadanych akcji w głosach na WZA
Mariusz Szymula (1)	1 995 755	-	-	1 995 755	10,49 %	10,49 %
Piotr Szostak (bezpośrednio i pośrednio) (2)	2 071 561	-	-	2 071 561	10,89 %	10,89 %
ING Otwarty Fundusz Emerytalny (3)	3 016 044	-	-	3 016 044	15,86 %	15,86 %
Powszechnie Towarzystwo Emerytalne PZU S.A.(4)	3 291 563	-	-	3 291 563	17,30 %	17,30 %
Pozostali	8 646 677			8 646 677	45,46 %	45,46 %
<b>Razem</b>	<b>19 021 600</b>			<b>19 021 600</b>	<b>100 %</b>	<b>100 %</b>

(1) zgodnie ze zgłoszeniem na WZA opisanym w raporcie bieżącym numer 15/2014 z dnia 01.07.2014,

(2) zgodnie z informacją Akcjonariusza z dnia 24.02.2015,

(3) zgodnie z zawiadomieniem z Banku Handlowego w Warszawie S.A. z dnia 29.09.2014,

(4) zgodnie z zawiadomieniem z ING Bank Śląski S.A. z dnia 02.10.2014.



**5. Zestawienie stanu posiadania akcji Emitenta lub uprawnień do nich (opcji) przez osoby zarządzające i nadzorujące Emitenta na dzień przekazania raportu kwartalnego wraz ze wskazaniem zmian w stanie posiadania, w okresie od przekazania poprzedniego raportu okresowego, odrębnie dla każdej z osób.**

<b>Osoby zarządzające</b>						
<b>Imię i nazwisko</b>	<b>Liczba posiadanych akcji na dzień przekazania raportu za I półrocze 2015 31.08.2015</b>	<b>Liczba nabytych akcji do dnia przekazania raportu za III kwartał 2015 roku</b>	<b>Liczba zbytych akcji do dnia przekazania raportu za III kwartał 2015 roku</b>	<b>Liczba posiadanych akcji na dzień przekazania raportu za III kwartał 2015 roku 16.11.2015</b>	<b>Udział posiadanych akcji w kapitale zakładowym</b>	<b>Udział posiadanych akcji w głosach na WZA</b>
Piotr Skrzyński	20 829	-	-	20 829	0,1095%	0,1095%
Piotr Majewski	1 200	-	-	1 200	0,0063%	0,0063%

Według informacji posiadanych przez Emitenta na dzień przekazania niniejszego raportu żaden z Członków Rady Nadzorczej PROTEKTOR S.A. nie posiadał akcji Spółki. Stan ten nie uległ zmianie od momentu przekazania poprzedniego raportu okresowego.

**6. Wskazanie postępowań toczących się przed sądem, organem właściwym dla postępowania arbitrażowego lub organem administracji publicznej o wartości, co najmniej 10 % kapitałów własnych.**

W III kwartale 2015 roku nie wystąpiły postępowania toczące się przed sądem, organem właściwym dla postępowania arbitrażowego lub organem administracji publicznej, o wartości co najmniej 10 % kapitałów własnych Emitenta.

**7. Informacje o udzieleniu przez Emitenta lub przez jednostkę od niego zależną poręczeń kredytu, pożyczki lub udzieleniu gwarancji– łącznie jednemu podmiotowi lub jednostce zależnej od tego podmiotu, jeżeli łączna wartość istniejących poręczeń lub gwarancji stanowi równowartość co najmniej 10 % kapitałów własnych Emitenta.**

W III kwartale 2015 roku Emitent lub jednostki od niego zależne nie udzieliły poręczeń kredytu, pożyczki lub gwarancji, których łączna równowartość stanowiłaby co najmniej 10 % kapitałów własnych Emitenta.

**8. Informacje na temat różnic pomiędzy danymi ujawnionymi w sprawozdaniu finansowym i porównywalnych danych finansowych, a uprzednio sporządzonymi i opublikowanymi sprawozdaniami finansowymi.**

Brak.

**9. Inne informacje, które zdaniem Emitenta są istotne dla oceny sytuacji kadrowej, majątkowej, finansowej, wyniku finansowego Emitenta i ich zmian oraz informacje istotne dla oceny możliwości realizacji zobowiązań przez Emitenta.**

Brak.

**10. Czynniki, które w ocenie Grupy Kapitałowej Protektor będą miały wpływ na osiągnięte przez nią wyniki w perspektywie, co najmniej kolejnego kwartału.**

**Czynniki pozytywne, mające wpływ na wyniki jednostki w perspektywie co najmniej kolejnego kwartału:**

- wzrost rynku na obuwie ciężkie,
- kontynuacja poszerzenia działalności marketingowej, w tym rozwój sieci dystrybucji dla znaku towarowego PROTEKTOR (dział eksportu),
- rozbudowa i odnowa oferty handlowej dla rynku Polski i Europy Środkowej dla brendu PROTEKTOR (obuwie ciężkie, kompozyty),
- inwestycje bieżące w procesy produkcyjne, wdrożenie zintegrowanego systemu informatycznego OPTIMA dla spółki matki Protektor S.A.,
- konsekwentna realizacja polityki ograniczenia zadłużenia jednostki,
- planowana sprzedaż nieruchomości położonej w Lublinie,
- przeniesienie produkcji z ulicy Kunickiego w Lublinie do lubelskiej podstrefy Specjalnej Strefy Ekonomicznej w II kwartale 2016 roku,
- możliwość pozyskania dodatkowych zamówień produkcyjnych na marki własne (MW) z tytułu przenoszenia produkcji do Europy z Azji przez obuwnicze spółki międzynarodowe.

**Czynniki negatywne, mające wpływ na wyniki jednostki w perspektywie co najmniej kolejnego kwartału:**

- słabnący kryzys finansowy i spowolnienie gospodarcze w Europie i na świecie wciąż oddziałują na niestabilność popytu na produkty Grupy na jej rynkach macierzystych (Niemcy – ABEBA),
- ryzyko przedłużenia sankcji gospodarczych lub dalszej ich eskalacji ze względu na wydarzenia na Ukrainie (inwazja Rosji) i ewentualnie w Naddniestrzu (ryzyko problemów logistycznych w sytuacji eskalacji konfliktu i przy interwencji wojskowej w takiej formie jak na Krymie lub Wschodniej Ukrainie) - osłabienie spółek zależnych z Niemiec,
- tendencja wzrostowa kosztów działalności w wyniku wzrostu cen surowców (chemia), materiałów (skóra), energii, kosztów osobowych:
  - Niemcy ze względu na niski poziom bezrobocia,
  - Polska ze względu na poprawę sytuacji gospodarczej,
  - Naddniestrze ze względu na „stały” kurs lokalnej waluty do USD, przy jednoczesnym osłabieniu się EUR do USD oraz kosztów innych czynników działalności gospodarczej czego efektem jest zagrożenie niższej rentowności produkcji obuwia roboczego,
- obniżanie jakości materiałów przez dostawców PROTEKTOR S.A. oraz Inform Brill GmbH w wyniku ograniczania ich własnych kosztów produkcji (np. dostawcy materiałów z Włoch, Polski) co skutkuje większym ryzykiem reklamacji,
- niepełne wykorzystanie do bieżącej produkcji leasingowanej wtryskarki STEMMA:
  - w wyniku opóźnienia jej przeniesienia do Lublina ze względu na proces poszukiwania inwestora strategicznego i sprzedaży nieruchomości w Lublinie,

- ze względów ograniczeń technologicznych jej instalacji w starej lokalizacji w Lublinie,
- trend rynkowy w hurtowniach BHP i u dystrybutorów do zakupu tańszego obuwia technologicznego pod własnymi markami (w tym import taniego obuwia z krajów Dalekiego Wschodu) odznaczającego się jednak dużo niższą jakością (w szczególności dotyczy rynku polskiego),
- pojawiające się trudności technologiczne w produkcji obuwia (konieczność dodatkowych nieplanowanych inwestycji oraz napraw),
- brak równowagi finansowej w ramach Grupy pomiędzy spółkami zależnymi w Niemczech, a spółką matką,
- ryzyko utraty części dostawców materiałów w przypadku nieregularnych spłat zobowiązań,
- ryzyko wystąpienia trudności w zapłacie wierzytelności przez niektórych kontrahentów,
- niestabilność na rynkach walutowych, odznaczająca się relatywnie dużymi wahaniami kursów walut (istotne różnice kursowe szczególnie przy rozliczaniu należności w EUR),
- ryzyko nieudanych negocjacji i rozmów z innymi potencjalnymi nabywcami zainteresowanymi zakupem nieruchomości, stanowiących siedzibę PROTEKTOR S.A.,
- ryzyko opóźnienia budowy hali magazynowo-produkcyjnej w Lublinie, skutkujące przesunięciem terminu przeprowadzki.

## **11. Opis istotnych czynników ryzyka i zagrożeń, z określeniem w jakim stopniu Emitent jest na nie narażony.**

### **Ryzyko związane z dostawami materiałów i surowców do produkcji**

Według opinii Zarządu jednostki dominującej, Emitent i jego spółki zależne nie są objęte istotnym ryzykiem uzależnienia od głównych dostawców z uwagi na wystarczająco zdywersyfikowany rynek dostaw. Źródła zaopatrzenia poszczególnych spółek Grupy to przede wszystkim ich rynki krajowe, choć udział rynków zagranicznych także jest znaczący. Zakupy realizowane są w kilku grupach surowcowych: skóry, podpodeszwy, kleje, galanteria metalowa, podszewki i cholewki. Polityka zakupowa opiera się na współpracy z producentami i pośrednikami, którzy spełnili wymogi kwalifikacyjne i jakościowe. Rozwój bazy dostawców doprowadził do sytuacji, w której zakupy w poszczególnych grupach surowcowych w większości przypadków mogą być lokowane alternatywnie u co najmniej 2 różnych dostawców (dotyczy spółki matki). Jest to sytuacja gwarantująca bezpieczeństwo i ciągłość zaopatrzenia, szczególnie w sytuacji pogarszającej się płynności finansowej u niektórych dostawców. Dodatkowo pozwala na utrzymanie dobrej pozycji przetargowej w negocjacjach z dostawcami, co niejednokrotnie okazało się kluczowym czynnikiem w zachowaniu ciągłości dostaw. W systemie zaopatrzenia stosuje się zasadę wyboru kontrahentów oferujących najkorzystniejsze warunki dostaw.

Niemniej jednak w jednostce dominującej istnieje ryzyko związane z utrzymaniem jakości materiałów (skóry, trójsklejki, kleje) na wysokim poziomie. Ze względu na ograniczanie kosztów produkcji przez dostawców w poszczególnych dostawach mogą pojawiać się zdegradowane partie materiału do produkcji, co zwiększa ryzyko reklamacyjne.

## **Ryzyko kredytowe**

Przedmiotowe ryzyko związane jest z potencjalnym wystąpieniem zdarzeń, które mogą przybrać postać niewypłacalności kontrahenta, częściowej spłaty należności lub istotnego opóźnienia w spłacie należności. Udzielanie klientom, tzw. kredytu kupieckiego jest nieodłącznym elementem prowadzenia działalności gospodarczej. Ze względu na to Spółka podejmuje szereg działań mających na celu zminimalizowanie ryzyk związanych z podjęciem współpracy z potencjalnie nierzetelnym klientem. Ponadto, dzięki bieżącemu monitorowaniu stanów należności i niezwłocznie podejmowanym działaniom windykacyjnym wobec należności przeterminowanych, narażenie Spółki na ryzyko kredytowe jest stosunkowo nieznaczne, co potwierdzone jest bardzo niskim poziomem niespłaconych faktur.

## **Ryzyko zmiany stopy procentowej**

Ekspozycja Spółki na zmiany poziomu stóp procentowych wynika przede wszystkim z zaciągniętego kredytu obrotowego i pożyczki hipotecznej, których oprocentowanie oparte jest na zmiennej stopie procentowej.

Potencjalne zwiększenie poziomu stóp procentowych może przyczynić się do wzrostu poziomu kosztów finansowych związanych z obsługą zadłużenia, a zatem obniżyć dochodowość jednostki. Spółka na bieżąco monitoruje sytuację na rynku finansowym i podejmuje decyzje zgodnie z informacjami z niego płynącymi. Z uwagi na ostatnie obniżki poziomu stóp procentowych jak i politykę systematycznego obniżania skali zadłużenia, jednostka uznała, iż nie ma potrzeby stosowania dodatkowych instrumentów zabezpieczających przedmiotowe ryzyko.

W poniższej analizie przedstawiona została wrażliwość kosztów odsetek od kredytów i pożyczek oraz zobowiązań z tytułu leasingu udzielonych dla Grupy na zmianę oprocentowania.

zmiana oprocentowania zobowiązań z tytułu pożyczek, kredytów i leasingu	-2,0%	-1,0%	0,0%	1,0%	2,0%
zmiana kosztów odsetek	-151	-75	0	75	151

Zadłużenie z tytułu kredytów, pożyczek oraz umów leasingu przyjęte zostało na stałym poziomie zgodnie ze stanem na 30 września 2015 roku. W analizie nie uwzględniono zmiany kosztu pieniądza.

Kwoty ujemne wykazane w tabeli wskazują na zmniejszenie kosztów i w konsekwencji powiększają wynik netto, kwoty dodatnie zmniejszają wynik netto.

## **Ryzyko płynności**

Ryzyko utraty płynności finansowej może być spowodowane zaistnieniem negatywnych relacji pomiędzy wpływami ze sprzedaży, a niezbędnymi wydatkami związanymi z wytworzeniem produktów do sprzedaży oraz dodatkowymi płatnościami wynikającymi z wypłaty dywidendy. Spółka realizuje działania zmierzające do minimalizacji prawdopodobieństwa wystąpienia przedmiotowego ryzyka poprzez sporządzanie planów finansowych oraz korzystanie z zewnętrznych krótko i długoterminowych źródeł finansowania tj. kredytów i pożyczek. Pozwalają one na realizowanie bieżących zobowiązań przed otrzymaniem wpływów ze sprzedaży wyrobów i towarów. Spółka prowadzi politykę systematycznego oddłużania się dzięki czemu obniża także ten rodzaj ryzyka. Natomiast w ramach samej Grupy Kapitałowej występuje jeszcze brak równowagi finansowej pomiędzy spółkami zależnymi w Niemczech, a spółką matką w ramach prowadzenia bieżącej działalności operacyjnej. W sytuacji podjęcia przez akcjonariuszy podczas WZA decyzji o

wypłacie dywidendy, spółka musiała wziąć „pomostowy” kredyt bieżący w dniu 5 października 2015 roku w wysokości 3 000 tys. PLN w celu sfinansowania tej płatności z powodu prowadzenia równocześnie inwestycji w nową halę produkcyjną.

### **Ryzyko walutowe**

Ryzyko walutowe w jednostce dominującej wynika z realizacji zakupów i sprzedaży na rynkach zagranicznych oraz rozliczeń wewnątrzgrupowych dywidend. Główną walutą zagranicznych transakcji było i jest EUR. Znacząca fluktuacja złotego w stosunku do innych walut (szczególnie EUR) znacznie oddziałuje na wyniki działalności finansowej Spółki. W okresie sprawozdawczym przejawiało się to przede wszystkim w wycenie dywidend ze spółek zależnych.

PROTEKTOR S.A. w III kwartale 2015 roku nie była stroną kontraktu walutowego, ani nie zabezpieczała się przed ryzykiem walutowym poprzez żadne instrumenty finansowe.

Stopień wrażliwości Spółki na procentowy wzrost i spadek kursu wymiany PLN na waluty obce przedstawiony jest w poniższej tabeli. Przyjęta wartość 5% jest stopą odzwierciedlającą ocenę Zarządu dotyczącą możliwych zmian kursów wymiany walut obcych. Analiza wrażliwości obejmuje wyłącznie nierozliczone pozycje pieniężne denominowane w walutach obcych i koryguje przewalutowanie na koniec okresu obrachunkowego o 5% zmianę kursów. Wartość dodatnia w poniższej tabeli (wpływ brutto) oznacza wzrost zysku i zwiększenie kapitału własnego towarzyszące wzmocnieniu się kursu wymiany PLN na waluty obce o 5% w przypadku należności walutowych (odwrotna sytuacja w przypadku zobowiązań walutowych). W przypadku 5% osłabienia kursu PLN w stosunku do danej waluty obcej wartość ta byłaby ujemna i oznaczała zmniejszenie zysku i kapitału własnego (odwrotna sytuacja w przypadku zobowiązań walutowych).

Wyszczególnienie	Aktywa walutowe	zmiana kursów +5%	Wpływ brutto na wynik	zmiana kursów -5%	Wpływ brutto na wynik
aktywa walutowe wyrażone w EUR	74				
aktywa walutowe wyrażone w EUR, po przeliczeniu na PLN	305	320	15	290	-15
<b>Razem</b>	<b>305</b>	<b>320</b>	<b>15</b>	<b>290</b>	<b>-15</b>

Łączny efekt wzrostu kursów	15	-15
Efekt podatkowy 19%	2	-2
Efekt netto wzrostu kursów (wpływ na wynik finansowy)	13	-13

Wyszczególnienie	Zobowiązania walutowe	zmiana kursów +5%	Wpływ brutto na wynik	zmiana kursów -5%	Wpływ brutto na wynik
zobowiązania walutowe wyrażone w EUR	63				
zobowiązania walutowe wyrażone w EUR, po przeliczeniu na PLN	268	281	-13	255	13
<b>Razem</b>	<b>268</b>	<b>281</b>	<b>-13</b>	<b>255</b>	<b>13</b>

Łączny efekt wzrostu kursów	-13	13
Efekt podatkowy 19%	-2	2
Efekt netto wzrostu kursów (wpływ na wynik finansowy)	-11	11

### **Ryzyko uzależnień od kluczowych klientów**

Ryzyko uzależnienia charakteryzuje się tym, iż w przypadku niespodziewanej utraty jednego z kluczowych klientów Spółka może mieć trudności w pozyskaniu nowego. Spółki wchodzące w skład Grupy Kapitałowej Protektor dążą do ograniczania tego ryzyka poprzez dywersyfikację odbiorców, tak by utrata jednego z kontrahentów nie skutkowałą drastycznym spadkiem przychodów ze sprzedaży. Rozdrobnienie klientów oraz portfel zamówień w przypadku spółek zależnych jest na tyle duże, że ryzyko uzależnienia od kluczowych odbiorców jest odpowiednio zminimalizowane. Największe obroty w ciągu 3 kwartałów 2015 roku jednostka dominująca odnotowała z MON - stanowiły one 30,5% całości obrotów. Żaden klient spoza Grupy Kapitałowej Protektor nie realizuje z nią obrotów większych niż 10,0% w odniesieniu do całości obrotów Grupy lub do obrotów realizowanych przez swoją spółkę zależną ABEBA Spezialschuh-Ausstatter GmbH.

### **Ryzyko ogólnoeconomiczne i polityczne**

Przychody PROTEKTOR S.A. realizowane są przede wszystkim na rynku krajowym, dlatego też jego działalność jest w dużej mierze uzależniona od sytuacji makroekonomicznej Polski. Przychody Grupy Abeba natomiast realizowane są głównie w Europie Zachodniej. Kończący się kryzys finansowy oraz powstanie zapalnych sytuacji politycznych (sankcje gospodarcze) związanych z działalnością Rosji w Europie (Ukraina; Mołdawia; Gruzja) powodują, iż trudno jest jednoznacznie określić średnioterminowe trendy w gospodarce europejskiej. Sytuacja ta może mieć istotny niekorzystny wpływ na perspektywy rozwoju, osiągnięte wyniki oraz sytuację finansową jednostki, a w szczególności jednostek zależnych w Niemczech i Mołdawii (Naddniestrzu). Aby ograniczyć oddziaływanie powyższych czynników na wyniki finansowe oraz płynność GKP, konsekwentnie stosowany jest system kontroli kosztów działalności oraz przygotowywany jest plan częściowej (40%-50%) relokacji produkcji z Mołdawii (Naddniestrza) do Lublina (przeniesienie produkcji z fabryki RIDA Sp. z o.o. do nowej hali w strefie ekonomicznej w Lublinie).

Kolejnym czynnikiem ryzyka związanym z obecnością Grupy w Naddniestrzu jest niejasny status tego regionu na arenie międzynarodowej oraz niejasne podstawy prawa lokalnego. Dotychczas działalność Grupy w Naddniestrzu nie napotykała na tego rodzaju problemy, aczkolwiek w sytuacji rozszerzenia konfliktu pomiędzy Rosją i Ukrainą na Mołdawię i Naddniestrze istotność tego czynnika ryzyka może wzrosnąć. W średnioterminowej perspektywie zmian sytuacji geopolitycznej, może także skutkować zmianą regulacji celnych i podatkowych, co byłoby dodatkowym czynnikiem ryzyka finansowego dla GKP.

### **Ryzyko związane z procedurami i warunkami rozstrzygnięcia przetargów publicznych**

Przetargi publiczne odbywają się głównie w oparciu o kryterium, jakim jest cena minimalna. Stawia to w uprzywilejowanej pozycji firmy produkujące obuwie tanie i gorszej jakości. W warunkach silnej konkurencji ceny przetargowe mogą być zaniżane lub ustalone na poziomie ograniczającym do minimum marżę producenta lub całkowicie ją eliminujące. Nie można wykluczyć ryzyka, że w przyszłości w przypadku niektórych kontraktów rentowność może być niższa od osiągniętej obecnie. Neutralizacja takiego ryzyka następuje poprzez zawieranie konsorcjów na oferty składane w ramach zamówień publicznych (wojsko) oraz nie składania ofert z poziomem cen niepokrywających kosztów wytworzenia.

### **Ryzyko związane z systemem podatkowym**

Polski system podatkowy charakteryzuje się częstymi zmianami przepisów, a wiele z nich nie zostało sformułowanych w sposób dostatecznie precyzyjny i brak jest ich jednoznacznej wykładni. Interpretacje przepisów podatkowych ulegają częstym zmianom, a zarówno praktyka organów skarbowych, jak i orzecznictwo sądowe w sferze opodatkowania są niejednolite. W przypadku Emitenta dodatkowym czynnikiem powodującym zmniejszenie stabilności polskich przepisów podatkowych jest harmonizacja przepisów prawa podatkowego w państwach należących do Unii Europejskiej. W związku z rozbieżnymi interpretacjami przepisów podatkowych, w przypadku polskiej spółki, zachodzi większe ryzyko, niż w przypadku spółki działającej w bardziej stabilnym systemie podatkowym, iż zastosowane przez jednostkę rozwiązania w tym zakresie zostaną uznane za niezgodne z przepisami podatkowymi. Jednym z aspektów niedostatecznej precyzji unormowań podatkowych jest brak przepisów przewidujących formalne procedury ostatecznej weryfikacji prawidłowości naliczenia zobowiązań podatkowych za dany okres. Deklaracje podatkowe oraz wysokość faktycznych wypłat z tego tytułu mogą być kontrolowane przez organy skarbowe przez pięć lat od końca roku, w którym minął termin płatności podatku. Organy podatkowe mogą przyjąć odmienną interpretację przepisów podatkowych niż zakładana przez jednostkę, co może mieć pewien wpływ na działalność Spółki, jej sytuację finansową, wyniki i perspektywy rozwoju. Spółka nie przewiduje wystąpienia tego typu niebezpieczeństwa, ale też nie może go całkowicie wykluczyć. Podobne ryzyko występuje w przypadku obowiązkowych obciążeń z tytułu ubezpieczeń społecznych i zdrowotnych nałożonych na Spółkę przepisami prawa.

### **12. Zatwierdzenie sprawozdania finansowego**

Niniejsze sprawozdanie finansowe zostało zatwierdzone do publikacji przez Zarząd PROTEKTOR S.A. w dniu 16 listopada 2015 roku.

PIOTR MAJEWSKI

PIOTR SKRZYŃSKI

CZŁONEK ZARZĄDU

PREZES ZARZĄDU