

# **Grupa Kapitałowa Protektor**



**Skrócone skonsolidowane sprawozdanie finansowe  
Grupy Kapitałowej Protektor  
rozszerzone o skrócone sprawozdanie finansowe Emitenta  
za III kwartał 2016 roku**

**sporządzone przez jednostkę dominującą  
tj. PROTEKTOR S.A.,  
Lublin, ul. Vetterów 24a-24b**

**Listopad 2016 roku**

**SPIS TREŚCI:**

<b>KWARTALNE SKONSOLIDOWANE SPRAWOZDANIE Z SYTUACJI FINANSOWEJ (SKONSOLIDOWANY BILANS)....</b>	<b>3</b>
<b>KWARTALNE SKONSOLIDOWANE SPRAWOZDANIE Z CAŁKOWITYCH DOCHODÓW (RACHUNEK ZYSKÓW I STRAT).....</b>	<b>5</b>
<b>KWARTALNE SKONSOLIDOWANE SPRAWOZDANIE Z CAŁKOWITYCH DOCHODÓW (RACHUNEK ZYSKÓW I STRAT).....</b>	<b>7</b>
<b>KWARTALNE SKONSOLIDOWANE SPRAWOZDANIE Z PRZEPŁYWÓW PIENIĘŻNYCH (RACHUNEK PRZEPŁYWÓW PIENIĘŻNYCH).....</b>	<b>9</b>
<b>KWARTALNE SKONSOLIDOWANE SPRAWOZDANIE ZE ZMIAN W KAPITALE WŁASNYM (ZESTAWIENIE ZMIAN W KAPITALE WŁASNYM) .....</b>	<b>11</b>
<b>KWARTALNE SPRAWOZDANIE Z SYTUACJI FINANSOWEJ (BILANS) JEDNOSTKI DOMINUJĄCEJ .....</b>	<b>14</b>
<b>KWARTALNE SPRAWOZDANIE Z CAŁKOWITYCH DOCHODÓW (RACHUNEK ZYSKÓW I STRAT) JEDNOSTKI DOMINUJĄCEJ.....</b>	<b>16</b>
<b>KWARTALNE SPRAWOZDANIE Z CAŁKOWITYCH DOCHODÓW (RACHUNEK ZYSKÓW I STRAT) JEDNOSTKI DOMINUJĄCEJ.....</b>	<b>18</b>
<b>KWARTALNE SPRAWOZDANIE Z PRZEPŁYWÓW PIENIĘŻNYCH (RACHUNEK PRZEPŁYWÓW PIENIĘŻNYCH) JEDNOSTKI DOMINUJĄCEJ.....</b>	<b>20</b>
<b>KWARTALNE SPRAWOZDANIE ZE ZMIAN W KAPITALE WŁASNYM (ZESTAWIENIE ZMIAN W KAPITALE WŁASNYM) JEDNOSTKI DOMINUJĄCEJ.....</b>	<b>22</b>
<b>WPROWADZENIE DO SKONSOLIDOWANEGO SPRAWOZDANIA FINANSOWEGO .....</b>	<b>25</b>
<b>INFORMACJA DODATKOWA .....</b>	<b>26</b>
<b>POZOSTAŁE INFORMACJE.....</b>	<b>40</b>

PROTEKTOR Spółka Akcyjna na podstawie § 83 ust. 3 Rozporządzenia Ministra Finansów z dnia 19 lutego 2009 roku nie pokazuje oddzielnego kwartalnego raportu jednostkowego. Jednostkowe śródroczne skrócone sprawozdanie finansowe PROTEKTOR Spółka Akcyjna stanowi uzupełnienie kwartalnego raportu skonsolidowanego Grupy Kapitałowej Protektor.

## KWARTALNE SKONSOLIDOWANE SPRAWOZDANIE Z SYTUACJI FINANSOWEJ (SKONSOLIDOWANY BILANS)

### SKONSOLIDOWANE SPRAWOZDANIE Z SYTUACJI FINANSOWEJ (SKONSOLIDOWANY BILANS) NA DZIEŃ 30.09.2016 ROKU

Wyszczególnienie	na dzień 30.09.2016	na dzień 31.12.2015
<b>Aktywa</b>		
<b>Aktywa trwale</b>	<b>27 815</b>	<b>26 343</b>
Wartości niematerialne	4 948	4 970
Wartość firmy przejęta w ramach połączenia jednostek gospodarczych	-	-
Rzeczowe aktywa trwale	21 618	20 051
Nieruchomości inwestycyjne	-	-
Inwestycje w jednostkach zależnych	-	-
Inwestycje w jednostkach stowarzyszonych rozliczane metodą praw własności	-	-
Pozostałe długoterminowe aktywa finansowe	12	12
- od jednostek powiązanych	-	-
- od pozostałych jednostek	12	12
Należności długoterminowe	-	-
- od jednostek powiązanych	-	-
- od pozostałych jednostek	-	-
Aktywa z tytułu odroczonego podatku dochodowego	1 237	1 310
Długoterminowe rozliczenia międzyokresowe	-	-
<b>Aktywa obrotowe</b>	<b>58 318</b>	<b>55 326</b>
Zapasy	39 381	45 404
Należności od zamawiających z tytułu prac wynikających z umów o usługę budowlaną / długoterminową	-	-
- od jednostek powiązanych	-	-
- od pozostałych jednostek	-	-
Należności z tytułu dostaw i usług	8 798	5 601
- od jednostek powiązanych	-	-
- od pozostałych jednostek	8 798	5 601
Należności z tytułu bieżącego podatku dochodowego	373	533
Pozostałe należności krótkoterminowe	2 982	1 176
- od jednostek powiązanych	-	-
- od pozostałych jednostek	2 982	1 176
Pozostałe krótkoterminowe aktywa finansowe	-	-
- od jednostek powiązanych	-	-
- od pozostałych jednostek	-	-
Środki pieniężne i ich ekwiwalenty	6 343	2 270
Krótkoterminowe rozliczenia międzyokresowe	441	342
Aktywa trwale zaklasyfikowane, jako przeznaczone do sprzedaży	-	-
<b>Aktywa razem</b>	<b>86 133</b>	<b>81 669</b>

*Skrócone sprawozdanie finansowe Grupy Kapitałowej Protektor  
sporządzone według MSR/MSSF  
za III kwartał 2016 roku (w tys. PLN)*

Wyszczególnienie	na dzień 30.09.2016	na dzień 31.12.2015
<b>Pasywa</b>		
<b>Kapitał własny</b>	<b>59 262</b>	<b>62 026</b>
<b>Kapitał własny przypadający akcjonariuszom jednostki dominującej</b>	<b>57 906</b>	<b>60 754</b>
Kapitał podstawowy	9 572	9 572
Akcje / udziały własne	-	-
Kapitał zapasowy ze sprzedaży akcji powyżej ich wartości Nominalnej	10 235	10 235
Kapitał z wyceny transakcji zabezpieczających oraz różnice kursowe z konsolidacji	2 013	1 753
Pozostałe kapitały	130	(346)
Niepodzielony wynik finansowy	35 956	39 540
- zysk (strata) z lat ubiegłych	32 931	33 289
- zysk (strata) netto bieżącego roku przypadający akcjonariuszom jednostki dominującej	3 025	6 251
<b>Udziały niesprawujące kontroli</b>	<b>1 356</b>	<b>1 272</b>
<b>Zobowiązania</b>	<b>26 871</b>	<b>19 643</b>
<b>Zobowiązania długoterminowe</b>	<b>7 522</b>	<b>7 595</b>
Długoterminowe kredyty i pożyczki	3 390	5 197
- wobec jednostek powiązanych	-	-
- wobec pozostałych jednostek	3 390	5 197
Pozostałe długoterminowe zobowiązania finansowe	2 076	405
Pozostałe zobowiązania długoterminowe	232	249
- wobec jednostek powiązanych	-	-
- wobec pozostałych jednostek	232	249
Rezerwa z tytułu odroczonego podatku dochodowego	1 793	1 713
Zobowiązania z tytułu świadczeń pracowniczych	31	31
Pozostałe rezerwy na zobowiązania długoterminowe	-	-
Dotacje rządowe	-	-
Długoterminowe rozliczenia międzyokresowe	-	-
<b>Zobowiązania krótkoterminowe</b>	<b>19 349</b>	<b>12 048</b>
Krótkoterminowe kredyty i pożyczki	1 779	2 494
- wobec jednostek powiązanych	-	-
- wobec pozostałych jednostek	1 779	2 494
Pozostałe krótkoterminowe zobowiązania finansowe	896	922
Zobowiązania z tytułu dostaw i usług	4 561	3 814
- wobec jednostek powiązanych	-	-
- wobec pozostałych jednostek	4 561	3 814
Zobowiązania z tytułu bieżącego podatku dochodowego	257	43
Pozostałe zobowiązania krótkoterminowe	9 732	2 867
- wobec jednostek powiązanych	-	-
- wobec pozostałych jednostek	9 732	2 867
Zobowiązania z tytułu świadczeń pracowniczych	902	507
Pozostałe rezerwy na zobowiązania krótkoterminowe	1 222	1 401
Dotacje rządowe	-	-
Krótkoterminowe rozliczenia międzyokresowe	-	-
Zobowiązania związane z aktywami trwałymi przeznaczonymi do sprzedaży	-	-
<b>Pasywa razem</b>	<b>86 133</b>	<b>81 669</b>

## KWARTALNE SKONSOLIDOWANE SPRAWOZDANIE Z CAŁKOWITYCH DOCHODÓW (RACHUNEK ZYSKÓW I STRAT)

### SKONSOLIDOWANE SPRAWOZDANIE Z CAŁKOWITYCH DOCHODÓW (SKONSOLIDOWANY RACHUNEK ZYSKÓW I STRAT) ZA OKRES OD 01.01.2016 ROKU DO 30.09.2016 ROKU (WARIANT KALKULACYJNY)

Wyszczególnienie	za okres od 01.01.2016 do 30.09.2016	za okres od 01.01.2015 do 30.09.2015
<i>Działalność kontynuowana</i>		
<b>Przychody ze sprzedaży</b>	<b>83 758</b>	<b>78 571</b>
- od jednostek powiązanych	-	-
Przychody ze sprzedaży produktów	81 948	78 133
Przychody ze sprzedaży usług	105	100
Przychody ze sprzedaży towarów i materiałów	1 705	338
<b>Koszt własny sprzedaży</b>	<b>(54 029)</b>	<b>(47 394)</b>
- od jednostek powiązanych	-	-
Koszt sprzedanych produktów	(51 684)	(47 096)
Koszt sprzedanych usług	(750)	(34)
Koszt sprzedanych towarów i materiałów	(1 595)	(264)
<b>Zysk (strata) brutto ze sprzedaży</b>	<b>29 729</b>	<b>31 177</b>
Koszty sprzedaży	(7 052)	(7 339)
Koszty ogólnego zarządu	(16 045)	(14 537)
Pozostałe przychody operacyjne	940	1 030
Pozostałe koszty operacyjne	(729)	(633)
Udział w zyskach jednostek rozliczanych metodą praw własności	-	-
Koszty restrukturyzacji	-	-
<b>Zysk (strata) z działalności operacyjnej</b>	<b>6 843</b>	<b>9 698</b>
Przychody finansowe	489	6
Koszty finansowe	(225)	(20)
Pozostałe zyski (straty) z inwestycji	-	-
<b>Zysk (strata) przed opodatkowaniem</b>	<b>7 107</b>	<b>9 684</b>
Podatek dochodowy	(3 939)	(4 623)
<b>Zysk (strata) netto z działalności kontynuowanej</b>	<b>3 167</b>	<b>5 061</b>
<i>Działalność zaniechana</i>		
Wynik netto z działalności zaniechanej	-	-
<b>Zysk (strata) netto</b>	<b>3 167</b>	<b>5 061</b>
<b>Zysk (strata) netto przypadający:</b>		
- akcjonariuszom podmiotu dominującego	<b>3 025</b>	<b>5 056</b>
- akcjonariuszom mniejszościowym	<b>142</b>	<b>5</b>
<b>Inne całkowite dochody:</b>		
<b>Pozycje, które w przyszłości mogą zostać zreklasyfikowane do rachunku zysków i strat</b>		
- różnice kursowe z przeliczenia jednostek zagranicznych	(34)	(70)
- podatek dochodowy dotyczący pozycji, które mogą zostać zreklasyfikowane	-	-
<b>Pozycje, które w przyszłości nie mogą zostać zreklasyfikowane do rachunku zysków i strat</b>		
<b>Całkowite dochody razem:</b>	<b>3 133</b>	<b>4 991</b>
<b>Całkowite dochody razem przypadające:</b>		
- akcjonariuszom podmiotu dominującego	3 049	4 806
- akcjonariuszom mniejszościowym	84	185

*Skrócone sprawozdanie finansowe Grupy Kapitałowej Protektor  
sporządzone według MSR/MSSF  
za III kwartał 2016 roku (w tys. PLN)*

**ZYSK (STRATA) NETTO NA JEDNĄ AKCJĘ ZWYKŁĄ**

Wyszczególnienie	za okres od 01.01.2016 do 30.09.2016	za okres od 01.01.2015 do 30.09.2015
Zysk (strata) netto z działalności kontynuowanej	3 025	5 056
Zysk (strata) netto z działalności kontynuowanej i zaniechanej	3 025	5 056
Średnia ważona liczba akcji zwykłych	19 021 600	19 021 600
Średnia ważona rozwodniona liczba akcji zwykłych	19 021 600	19 021 600
<i>z działalności kontynuowanej</i>	PLN/akcję	PLN/akcję
- podstawowy	0,16	0,27
- rozwodniony	0,16	0,27
<i>z działalności kontynuowanej i zaniechanej</i>	PLN/akcję	PLN/akcję
- podstawowy	0,16	0,27
- rozwodniony	0,16	0,27

## KWARTALNE SKONSOLIDOWANE SPRAWOZDANIE Z CAŁKOWITYCH DOCHODÓW (RACHUNEK ZYSKÓW I STRAT)

### SKONSOLIDOWANE SPRAWOZDANIE Z CAŁKOWITYCH DOCHODÓW (SKONSOLIDOWANY RACHUNEK ZYSKÓW I STRAT) ZA OKRES OD 01.07.2016 ROKU DO 30.09.2016 ROKU (WARIANT KALKULACYJNY)

Wyszczególnienie	za okres od 01.07.2016 do 30.09.2016	za okres od 01.07.2015 do 30.09.2015
<i>Działalność kontynuowana</i>		
<b>Przychody ze sprzedaży</b>	<b>29 115</b>	<b>24 740</b>
- od jednostek powiązanych	-	-
Przychody ze sprzedaży produktów	28 919	24 568
Przychody ze sprzedaży usług	37	30
Przychody ze sprzedaży towarów i materiałów	159	142
<b>Koszt własny sprzedaży</b>	<b>(20 177)</b>	<b>(15 107)</b>
- od jednostek powiązanych	-	-
Koszt sprzedanych produktów	(19 852)	(14 976)
Koszt sprzedanych usług	(213)	(12)
Koszt sprzedanych towarów i materiałów	(112)	(119)
<b>Zysk (strata) brutto ze sprzedaży</b>	<b>8 938</b>	<b>9 633</b>
Koszty sprzedaży	(2 710)	(2 743)
Koszty ogólnego zarządu	(5 585)	(4 681)
Pozostałe przychody operacyjne	129	366
Pozostałe koszty operacyjne	(149)	(293)
Udział w zyskach jednostek rozliczanych metodą praw własności	-	-
Koszty restrukturyzacji	-	-
<b>Zysk (strata) z działalności operacyjnej</b>	<b>623</b>	<b>2 282</b>
Przychody finansowe	316	(8)
Koszty finansowe	33	-
Pozostałe zyski (straty) z inwestycji	-	-
<b>Zysk (strata) przed opodatkowaniem</b>	<b>972</b>	<b>2 254</b>
Podatek dochodowy	(776)	(1 191)
<b>Zysk (strata) netto z działalności kontynuowanej</b>	<b>196</b>	<b>1 063</b>
<i>Działalność zaniechana</i>		
Wynik netto z działalności zaniechanej	-	-
<b>Zysk (strata) netto</b>	<b>196</b>	<b>1 063</b>
<b>Zysk (strata) netto przypadający:</b>	<b>-</b>	<b>-</b>
- akcjonariuszom podmiotu dominującego	<b>268</b>	<b>1 004</b>
- akcjonariuszom mniejszościowym	<b>(72)</b>	<b>59</b>
<b>Inne całkowite dochody:</b>		
<b>Pozycje, które w przyszłości mogą zostać zreklasyfikowane do rachunku zysków i strat</b>		
- różnice kursowe z przeliczenia jednostek zagranicznych	(902)	1 221
- podatek dochodowy dotyczący pozycji, które mogą zostać zreklasyfikowane	-	-
<b>Pozycje, które w przyszłości nie mogą zostać zreklasyfikowane do rachunku zysków i strat</b>		
<b>Całkowite dochody razem:</b>	<b>(706)</b>	<b>2 284</b>
<b>Całkowite dochody razem przypadające:</b>		
- akcjonariuszom podmiotu dominującego	(750)	2 167
- akcjonariuszom mniejszościowym	44	117

*Skrócone sprawozdanie finansowe Grupy Kapitałowej Protektor  
sporządzone według MSR/MSSF  
za III kwartał 2016 roku (w tys. PLN)*

**ZYSK (STRATA) NETTO NA JEDNĄ AKCJĘ ZWYKŁĄ**

Wyszczególnienie	za okres od 01.07.2016 do 30.09.2016	za okres od 01.07.2015 do 30.09.2015
Zysk (strata) netto z działalności kontynuowanej	268	1 004
Zysk (strata) netto z działalności kontynuowanej i zaniechanej	268	1 004
Średnia ważona liczba akcji zwykłych	19 021 600	19 021 600
Średnia ważona rozwodniona liczba akcji zwykłych	19 021 600	19 021 600
<i>z działalności kontynuowanej</i>	PLN/akcję	PLN/akcję
- podstawowy	0,01	0,05
- rozwodniony	0,01	0,05
<i>z działalności kontynuowanej i zaniechanej</i>	PLN/akcję	PLN/akcję
- podstawowy	0,01	0,05
- rozwodniony	0,01	0,05



## KWARTALNE SKONSOLIDOWANE SPRAWOZDANIE Z PRZEPLYWÓW PIENIĘŻNYCH (RACHUNEK PRZEPLYWÓW PIENIĘŻNYCH)

### SKONSOLIDOWANE SPRAWOZDANIE Z PRZEPLYWÓW PIENIĘŻNYCH (SKONSOLIDOWANY RACHUNEK PRZEPLYWÓW PIENIĘŻNYCH) ZA OKRES OD 01.01.2016 ROKU DO 30.09.2016 ROKU (METODA POŚREDNIA)

Wyszczególnienie	za okres od 01.01.2016 do 30.09.2016	za okres od 01.01.2015 do 30.09.2015
<i>Przepływy środków pieniężnych z działalności operacyjnej</i>		
<b>Zysk (strata) przed opodatkowaniem</b>	<b>7 107</b>	<b>9 684</b>
<b>Korekty:</b>	<b>2 286</b>	<b>2 019</b>
Amortyzacja wartości niematerialnych	79	83
Odpisy aktualizujące z tytułu utraty wartości firmy	-	-
Odpisy aktualizujące z tytułu utraty wartości rzeczowych aktywów trwałych	-	-
Amortyzacja wartości rzeczowych aktywów trwałych	2 047	1 766
(Zysk) strata na sprzedaży rzeczowych aktywów trwałych	-	-
(Zysk) strata na sprzedaży aktywów finansowych dostępnych do sprzedaży	-	-
Zyski ( straty) z działalności inwestycyjnej	-	-
Utrata kontroli nad aktywami netto jednostki zależnej	-	-
Udział w zyskach (stratach) jednostek stowarzyszonych	-	-
Koszty odsetek	160	170
Otrzymane odsetki	-	-
Otrzymane dywidendy	-	-
<b>Środki pieniężne z działalności operacyjnej przed uwzględnieniem zmian w kapitale obrotowym</b>	<b>9 393</b>	<b>11 703</b>
Zmiana stanu zapasów	6 299	(2 592)
Zmiana stanu należności	(4 700)	(10 333)
Zmiana stanu zobowiązań	1 655	7 353
Zmiana stanu rezerw i rozliczeń międzyokresowych	(98)	(50)
Inne korekty	(133)	(167)
<b>Środki pieniężne wygenerowane w toku działalności operacyjnej</b>	<b>12 416</b>	<b>5 914</b>
Zapłacone odsetki	24	17
Zapłacony podatek dochodowy	(3 790)	(4 370)
<b>Środki pieniężne netto z działalności operacyjnej</b>	<b>8 650</b>	<b>1 561</b>

*Skrócone sprawozdanie finansowe Grupy Kapitałowej Protektor  
sporządzone według MSR/MSSF  
za III kwartał 2016 roku (w tys. PLN)*

Wyszczególnienie	za okres od 01.01.2016 do 30.09.2016	za okres od 01.01.2015 do 30.09.2015
<i>Przepływy środków pieniężnych z działalności inwestycyjnej</i>		
Wydatki na nabycie wartości niematerialnych	(57)	(55)
Wpływy ze sprzedaży wartości niematerialnych	-	-
Wydatki na nabycie rzeczowych aktywów trwałych	(931)	(660)
Wpływy ze sprzedaży rzeczowych aktywów trwałych	-	46
Wydatki na nabycie nieruchomości inwestycyjnych	-	-
Wpływy ze sprzedaży nieruchomości inwestycyjnych	-	-
Wydatki na nabycie aktywów finansowych dostępnych do sprzedaży	-	-
Wpływy ze sprzedaży aktywów finansowych dostępnych do sprzedaży	-	-
Wydatki na nabycie aktywów finansowych przeznaczonych do obrotu	-	-
Wpływy ze sprzedaży aktywów finansowych przeznaczonych do obrotu	-	-
Utrata kontroli nad aktywami netto jednostki zależnej po uwzględnieniu utraconych środków pieniężnych	-	-
Wpływy ze sprzedaży jednostek zależnych	-	-
Wpływy z otrzymanych dotacji rządowych	-	-
Pożyczki udzielone	-	-
Otrzymane spłaty pożyczek udzielonych	-	-
Otrzymane odsetki	-	1
Otrzymane dywidendy	-	-
<b>Środki pieniężne netto wykorzystane w działalności inwestycyjnej</b>	<b>(988)</b>	<b>(668)</b>
<i>Przepływy środków pieniężnych z działalności finansowej</i>		
Wpływy netto z tytułu emisji akcji	-	-
Nabycie akcji własnych	-	-
Wpływy z tytułu emisji dłużnych papierów wartościowych	-	-
Wykup dłużnych papierów wartościowych	-	-
Wpływy z tytułu zaciągnięcia kredytów i pożyczek	-	2 648
Spłaty kredytów i pożyczek	(2 513)	(1 996)
Spłata zobowiązań z tytułu leasingu finansowego	(908)	(547)
Odsetki zapłacone	(168)	(140)
Dywidendy wypłacone	-	-
<b>Środki pieniężne netto z działalności finansowej</b>	<b>(3 589)</b>	<b>(35)</b>
<b>Zmiana netto stanu środków pieniężnych i ich ekwiwalentów</b>	<b>4 073</b>	<b>858</b>
<b>Środki pieniężne i ich ekwiwalenty na początek okresu</b>	<b>2 270</b>	<b>4 585</b>
Zmiana stanu z tytułu różnic kursowych	-	44
<b>Środki pieniężne i ich ekwiwalenty na koniec okresu</b>	<b>6 343</b>	<b>5 487</b>

*Skrócone sprawozdanie finansowe Grupy Kapitałowej Protektor  
sporządzone według MSR/MSSF  
za III kwartał 2016 roku (w tys. PLN)*

**KWARTALNE SKONSOLIDOWANE SPRAWOZDANIE ZE ZMIAN W KAPITALE WŁASNYM (ZESTAWIENIE ZMIAN W KAPITALE WŁASNYM)**

**SKONSOLIDOWANE SPRAWOZDANIE ZE ZMIAN W KAPITALE WŁASNYM (ZESTAWIENIE ZMIAN W KAPITALE WŁASNYM) W OKRESIE OD 01.01.2016 ROKU DO 30.09.2016 ROKU**

Wyszczególnienie	Kapitał przypadający dla udziałowców jednostki dominującej					Udziały niesprawujące kontroli	Kapitał własny razem
	Kapitał podstawowy	Pozostałe kapitały	Różnice kursowe z przeliczenia	Niepodzielony wynik finansowy	Razem		
<b>Saldo na dzień 01.01.2016 roku</b>	<b>9 572</b>	<b>9 889</b>	<b>1 753</b>	<b>39 540</b>	<b>60 754</b>	<b>1 272</b>	<b>62 026</b>
Zmiany zasad (polityki) rachunkowości	-	-	-	-	-	-	-
Korekta błęd	-	-	-	-	-	-	-
<b>Saldo po zmianach</b>	<b>9 572</b>	<b>9 889</b>	<b>1 753</b>	<b>39 540</b>	<b>60 754</b>	<b>1 272</b>	<b>62 026</b>
<i>Zmiany w kapitale własnym w okresie od 01.01.2016 roku do 30.09.2016 roku</i>							
Różnice z tytułu zaokrągleń							-
Inwestycje dostępne do sprzedaży:	-	-	-	-	-	-	-
- zyski (straty) z tytułu wyceny odnoszone na kapitał własny							-
- przeniesione do zysku (straty) na sprzedaży							-
Instrumenty zabezpieczające przepływy środków pieniężnych:	-	-	-	-	-	-	-
- zyski (straty) odnoszone na kapitał własny							-
- zyski (straty) przeniesione do wyniku finansowego z okresu							-
- zyski (straty) uwzględnione w wycenie wartości bilansowej pozycji zabezpieczanych							-
Różnice kursowe z wyceny jednostek działających za granicą		307	260	(543)	24	(58)	(34)
Wyniki odnoszone na kapitał własny							-
<b>Zysk netto prezentowany bezpośrednio w kapitale własnym</b>	<b>-</b>	<b>307</b>	<b>260</b>	<b>(543)</b>	<b>24</b>	<b>(58)</b>	<b>(34)</b>
Zysk netto za okres od 01.01.2016 roku do 30.09.2016 roku				3 025	3 025	142	3 167
<b>Suma zysków i strat ujętych w okresie od 01.01.2016 roku do 30.09.2016 roku</b>	<b>-</b>	<b>307</b>	<b>260</b>	<b>2 482</b>	<b>3 049</b>	<b>84</b>	<b>3 133</b>
Dywidendy				(5 897)	(5 897)		(5 897)
Wyemitowany kapitał podstawowy							-
Odpis aktualizujący aktywa trwałe przeznaczone do sprzedaży							-
Podział wyniku finansowego		169		(169)			-
<b>Saldo na dzień 30.09.2016 roku</b>	<b>9 572</b>	<b>10 365</b>	<b>2 013</b>	<b>35 956</b>	<b>57 906</b>	<b>1 356</b>	<b>59 262</b>

*Skrócone sprawozdanie finansowe Grupy Kapitałowej Protektor  
sporządzone według MSR/MSSF  
za III kwartał 2016 roku (w tys. PLN)*

**SKONSOLIDOWANE SPRAWOZDANIE ZE ZMIAN W KAPITALE WŁASNYM (ZESTAWIENIE ZMIAN W KAPITALE WŁASNYM) W OKRESIE OD 01.01.2015 ROKU DO 30.09.2015 ROKU**

Wyszczególnienie	Kapitał przypadający na udziałowców jednostki dominującej					Udziały niesprawujące kontroli	Kapitał własny razem
	Kapitał podstawowy	Pozostałe kapitały	Różnice kursowe z przeliczenia	Niepodzielony wynik finansowy	Razem		
<b>Saldo na dzień 01.01.2015 roku</b>	<b>9 572</b>	<b>9 802</b>	<b>2 086</b>	<b>38 537</b>	<b>59 997</b>	<b>1 031</b>	<b>61 028</b>
Zmiany zasad (polityki) rachunkowości							
Korekta błędu							
<b>Saldo po zmianach</b>	<b>9 572</b>	<b>9 802</b>	<b>2 086</b>	<b>38 537</b>	<b>59 997</b>	<b>1 031</b>	<b>61 028</b>
<i>Zmiany w kapitale własnym w okresie od 01.01 do 30.09.2015 roku</i>							
Różnice z tytułu zaokrągleń							-
Inwestycje dostępne do sprzedaży:	-	-	-	-	-		-
- zyski (straty) z tytułu wyceny odnoszone na kapitał własny							-
- przeniesione do zysku (straty) na sprzedaży							-
Instrumenty zabezpieczające przepływy środków pieniężnych:	-	-	-	-	-		-
- zyski (straty) odnoszone na kapitał własny							-
- zyski (straty) przeniesione do wyniku finansowego okresu							-
- zyski (straty) uwzględnione w wycenie wartości · bilansowej pozycji zabezpieczanych							-
Różnice kursowe z wyceny jednostek działających za granicą		(58)	(600)	408	(250)	180	(70)
Wyniki odnoszone na kapitał własny							-
<b>Zysk netto prezentowany bezpośrednio w kapitale własnym</b>	<b>-</b>	<b>(58)</b>	<b>(600)</b>	<b>408</b>	<b>(250)</b>	<b>180</b>	<b>(70)</b>
Zysk netto za okres od 01.01 do 30.09.2015 roku				5 056	5 056	5	5 061
<b>Suma zysków i strat ujętych w okresie od 01.01 do 30.09.2015 Roku</b>	<b>-</b>	<b>(58)</b>	<b>(600)</b>	<b>5 464</b>	<b>4 806</b>	<b>185</b>	<b>4 991</b>
Dywidendy				(5 516)	(5 516)		(5 516)
Wyemitowany kapitał podstawowy							
Wyemitowane opcje zamienne na akcje							
Odpis aktualizujący aktywa trwałe przeznaczone do sprzedaży							
Podział wyniku finansowego		145		(145)			
<b>Saldo na dzień 30.09.2015 roku</b>	<b>9 572</b>	<b>9 889</b>	<b>1 486</b>	<b>38 340</b>	<b>59 287</b>	<b>1 216</b>	<b>60 503</b>

*Skrócone sprawozdanie finansowe Grupy Kapitałowej Protektor  
sporządzone według MSR/MSSF  
za III kwartał 2016 roku (w tys. PLN)*

**SKONSOLIDOWANE SPRAWOZDANIE ZE ZMIAN W KAPITALE WŁASNYM (ZESTAWIENIE ZMIAN W KAPITALE WŁASNYM) W OKRESIE OD 01.01.2015 ROKU DO 31.12.2015 ROKU**

Wyszczególnienie	Kapitał przypadający na udziałowców jednostki dominującej					Udziały niesprawujące kontroli	Kapitał własny razem
	Kapitał podstawowy	Pozostałe kapitały	Różnice kursowe z przeliczenia	Niepodzielony wynik finansowy	Razem		
<b>Saldo na dzień 01.01.2015 roku</b>	<b>9 572</b>	<b>9 802</b>	<b>2 086</b>	<b>38 537</b>	<b>59 997</b>	<b>1 031</b>	<b>61 028</b>
Zmiany zasad (polityki) rachunkowości	-	-	-	-	-	-	-
Korekta błęd	-	-	-	-	-	-	-
<b>Saldo po zmianach</b>	<b>9 572</b>	<b>9 802</b>	<b>2 086</b>	<b>38 537</b>	<b>59 997</b>	<b>1 031</b>	<b>61 028</b>
<i>Zmiany w kapitale własnym w okresie od 01.01 do 31.12.2015 roku</i>							
Różnice z tytułu zaokrągleń							-
Inwestycje dostępne do sprzedaży:	-	-	-	-	-	-	-
- zyski (straty) z tytułu wyceny odnoszone na kapitał własny							-
- przeniesione do zysku (straty) na sprzedaż							-
Instrumenty zabezpieczające przepływy środków pieniężnych:	-	-	-	-	-	-	-
- zyski (straty) odnoszone na kapitał własny							-
- zyski (straty) przeniesione do wyniku finansowego okresu							-
- zyski (straty) uwzględnione w wycenie wartości · bilansowej pozycji zabezpieczanych							-
Różnice kursowe z wyceny jednostek działających za granicą		(58)	(333)	413	22	162	184
Wyniki odnoszone na kapitał własny							-
<b>Zysk netto prezentowany bezpośrednio w kapitale własnym</b>	<b>-</b>	<b>(58)</b>	<b>(333)</b>	<b>413</b>	<b>22</b>	<b>162</b>	<b>184</b>
Zysk netto za okres od 01.01 do 31.12.2015 roku				6 251	6 251	79	6 330
<b>Suma zysków i strat ujętych w okresie od 01.01 do 31.12.2015 Roku</b>	<b>-</b>	<b>(58)</b>	<b>(333)</b>	<b>6 664</b>	<b>6 273</b>	<b>241</b>	<b>6 514</b>
Dywidendy				(5 516)	(5 516)		(5 516)
Wyemitowany kapitał podstawowy							-
Wyemitowane opcje zamienne na akcje							-
Strata z lat ub-przekwalif aktyw do sprzed na środki trwałe							-
Podział wyniku finansowego		145		(145)			-
<b>Saldo na dzień 31.12.2015 roku</b>	<b>9 572</b>	<b>9 889</b>	<b>1 753</b>	<b>39 540</b>	<b>60 754</b>	<b>1 272</b>	<b>62 026</b>

## KWARTALNE SPRAWOZDANIE Z SYTUACJI FINANSOWEJ (BILANS) JEDNOSTKI DOMINUJĄCEJ

### SPRAWOZDANIE Z SYTUACJI FINANSOWEJ (BILANS) JEDNOSTKI DOMINUJĄCEJ NA DZIEŃ 30.09.2016 ROKU

Wyszczególnienie	na dzień 30.09.2016	na dzień 31.12.2015
<i>Aktywa</i>		
<b>Aktywa trwale</b>	<b>35 666</b>	<b>33 120</b>
Wartości niematerialne	33	40
Wartość firmy przejęta w ramach połączenia jednostek gospodarczych	-	-
Rzeczowe aktywa trwale	11 556	8 930
Nieruchomości inwestycyjne	-	-
Inwestycje w jednostkach zależnych	22 840	22 840
Inwestycje w jednostkach stowarzyszonych rozliczane metodą praw własności	-	-
Pozostałe długoterminowe aktywa finansowe	-	-
- od jednostek powiązanych	-	-
- od pozostałych jednostek	-	-
Należności długoterminowe	-	-
- od jednostek powiązanych	-	-
- od pozostałych jednostek	-	-
Aktywa z tytułu odroczonego podatku dochodowego	1 237	1 310
Długoterminowe rozliczenia międzyokresowe	-	-
<b>Aktywa obrotowe</b>	<b>12 638</b>	<b>15 119</b>
Zapasy	7 546	5 975
Należności od zamawiających z tytułu prac wynikających z umów o usługę budowlaną / długoterminową	-	-
- od jednostek powiązanych	-	-
- od pozostałych jednostek	-	-
Należności z tytułu dostaw i usług	1 773	1 308
- od jednostek powiązanych	271	13
- od pozostałych jednostek	1 502	1 295
Należności z tytułu bieżącego podatku dochodowego	-	-
Pozostałe należności krótkoterminowe	924	7 323
- od jednostek powiązanych	-	7 232
- od pozostałych jednostek	924	91
Pozostałe krótkoterminowe aktywa finansowe	-	-
- od jednostek powiązanych	-	-
- od pozostałych jednostek	-	-
Środki pieniężne i ich ekwiwalenty	2 080	397
Krótkoterminowe rozliczenia międzyokresowe	315	116
Aktywa trwale zaklasyfikowane jako przeznaczone do sprzedaży	-	-
<b>Aktywa razem</b>	<b>48 304</b>	<b>48 239</b>

Skrócone sprawozdanie finansowe Grupy Kapitałowej Protektor  
sporządzone według MSR/MSSF  
za III kwartał 2016 roku (w tys. PLN)

Wyszczególnienie	na dzień 30.09.2016	na dzień 31.12.2015
<i>Pasywa</i>		
<b>Kapitał własny</b>	<b>28 802</b>	<b>37 804</b>
<b>Kapitał własny przypadający akcjonariuszom jednostki dominującej</b>	<b>28 802</b>	<b>37 804</b>
Kapitał podstawowy	9 572	9 572
Akcje / udziały własne	-	-
Kapitał zapasowy ze sprzedaży akcji powyżej ich wartości nominalnej	10 235	10 235
Kapitał z wyceny transakcji zabezpieczających oraz różnice kursowe z konsolidacji	-	-
Pozostałe kapitały	1 422	1 253
Niepodzielony wynik finansowy	7 573	16 744
- zysk (strata) z lat ubiegłych	10 678	10 678
- zysk (strata) netto bieżącego roku przypadający akcjonariuszom jednostki dominującej	(3 105)	6 066
<b>Udziały niesprawujące kontroli</b>	-	-
<b>Zobowiązania</b>	<b>19 502</b>	<b>10 435</b>
<b>Zobowiązania długoterminowe</b>	<b>6 715</b>	<b>6 810</b>
Długoterminowe kredyty i pożyczki	3 390	5 197
- wobec jednostek powiązanych	-	-
- wobec pozostałych jednostek	3 390	5 197
Pozostałe długoterminowe zobowiązania finansowe	2 076	358
Pozostałe zobowiązania długoterminowe	-	-
- wobec jednostek powiązanych	-	-
- wobec pozostałych jednostek	-	-
Rezerwa z tytułu odroczonego podatku dochodowego	1 218	1 224
Zobowiązania z tytułu świadczeń pracowniczych	31	31
Pozostałe rezerwy na zobowiązania długoterminowe	-	-
Dotacje rządowe	-	-
Długoterminowe rozliczenia międzyokresowe	-	-
<b>Zobowiązania krótkoterminowe</b>	<b>12 787</b>	<b>3 625</b>
Krótkoterminowe kredyty i pożyczki	1 779	1 174
- wobec jednostek powiązanych	-	-
- wobec pozostałych jednostek	1 779	1 174
Pozostałe krótkoterminowe zobowiązania finansowe	683	274
Zobowiązania z tytułu dostaw i usług	2 606	1 369
- wobec jednostek powiązanych	1 264	212
- wobec pozostałych jednostek	1 342	1 157
Zobowiązania z tytułu bieżącego podatku dochodowego	-	-
Pozostałe zobowiązania krótkoterminowe	7 546	530
- wobec jednostek powiązanych	7,00	-
- wobec pozostałych jednostek	7 539	530
Zobowiązania z tytułu świadczeń pracowniczych	111	111
Pozostałe rezerwy na zobowiązania krótkoterminowe	62	167
Dotacje rządowe	-	-
Krótkoterminowe rozliczenia międzyokresowe	-	-
Zobowiązania związane z aktywami trwałymi przeznaczonymi do sprzedaży	-	-
<b>Pasywa razem</b>	<b>48 304</b>	<b>48 239</b>

## KWARTALNE SPRAWOZDANIE Z CAŁKOWITYCH DOCHODÓW (RACHUNEK ZYSKÓW I STRAT) JEDNOSTKI DOMINUJĄCEJ

### SPRAWOZDANIE Z CAŁKOWITYCH DOCHODÓW (RACHUNEK ZYSKÓW I STRAT) JEDNOSTKI DOMINUJĄCEJ ZA OKRES OD 01.01.2016 ROKU DO 30.09.2016 ROKU (WARIANT KALKULACYJNY)

Wyszczególnienie	za okres od 01.01 do 30.09.2016	za okres od 01.01 do 30.09.2015
<i>Działalność kontynuowana</i>		
<b>Przychody ze sprzedaży</b>	<b>12 020</b>	<b>11 761</b>
- od jednostek powiązanych	2 728	1 648
Przychody ze sprzedaży produktów	9 472	11 251
Przychody ze sprzedaży usług	843	172
Przychody ze sprzedaży towarów i materiałów	1 705	338
<b>Koszt własny sprzedaży</b>	<b>(10 775)</b>	<b>(8 954)</b>
- od jednostek powiązanych	(2 797)	(1 324)
Koszt sprzedanych produktów	(8 430)	(8 656)
Koszt sprzedanych usług	(750)	(34)
Koszt sprzedanych towarów i materiałów	(1 595)	(264)
<b>Zysk (strata) brutto ze sprzedaży</b>	<b>1 245</b>	<b>2 807</b>
Koszty sprzedaży	(598)	(612)
Koszty ogólnego zarządu	(3 685)	(2 686)
Pozostałe przychody operacyjne	306	654
Pozostałe koszty operacyjne	(437)	(804)
Udział w zyskach jednostek rozliczanych metodą praw własności	-	-
Koszty restrukturyzacji	-	-
<b>Zysk (strata) z działalności operacyjnej</b>	<b>(3 169)</b>	<b>(641)</b>
Przychody finansowe	318	5
Koszty finansowe	(185)	(169)
Pozostałe zyski (straty) z inwestycji	-	-
<b>Zysk (strata) przed opodatkowaniem</b>	<b>(3 036)</b>	<b>(805)</b>
Podatek dochodowy	(68)	(181)
<b>Zysk (strata) netto z działalności kontynuowanej</b>	<b>(3 105)</b>	<b>(986)</b>
<i>Działalność zaniechana</i>		
Strata netto z działalności zaniechanej		
<b>Zysk (strata) netto</b>	<b>(3 105)</b>	<b>(986)</b>
<b>Zysk (strata) netto przypadający:</b>		
- akcjonariuszom podmiotu dominującego	<b>(3 105)</b>	<b>(986)</b>
- akcjonariuszom mniejszościowym		
Inne całkowite dochody:	-	-
Pozycje, które w przyszłości mogą zostać zreklasyfikowane do rachunku zysków i strat	-	-
Pozycje, które w przyszłości nie mogą zostać zreklasyfikowane do rachunku zysków i strat	-	-
<b>Całkowite dochody razem:</b>	<b>(3 105)</b>	<b>(986)</b>



*Skrócone sprawozdanie finansowe Grupy Kapitałowej Protektor  
sporządzone według MSR/MSSF  
za III kwartał 2016 roku (w tys. PLN)*

**ZYSK (STRATA) NETTO NA JEDNĄ AKCJĘ ZWYKŁĄ**

Wyszczególnienie	za okres od 01.01 do 30.09.2016	za okres od 01.01 do 30.09.2015
Zysk (strata) netto z działalności kontynuowanej	(3 105)	(986)
Zysk (strata) netto z działalności kontynuowanej i zaniechanej	(3 105)	(986)
Średnia ważona liczba akcji zwykłych	19 021 600	19 021 600
Średnia ważona rozwodniona liczba akcji zwykłych	19 021 600	19 021 600
<i>z działalności kontynuowanej</i>	PLN/akcję	PLN/akcję
- podstawowy	(0,16)	(0,05)
- rozwodniony	(0,16)	(0,05)
<i>z działalności kontynuowanej i zaniechanej</i>	PLN/akcję	PLN/akcję
- podstawowy	(0,16)	(0,05)
- rozwodniony	(0,16)	(0,05)

## KWARTALNE SPRAWOZDANIE Z CAŁKOWITYCH DOCHODÓW (RACHUNEK ZYSKÓW I STRAT) JEDNOSTKI DOMINUJĄCEJ

### SPRAWOZDANIE Z CAŁKOWITYCH DOCHODÓW (RACHUNEK ZYSKÓW I STRAT) JEDNOSTKI DOMINUJĄCEJ ZA OKRES OD 01.07.2016 ROKU DO 30.09.2016 ROKU (WARIANT KALKULACYJNY)

Wyszczególnienie	za okres od 07.01 do 30.09.2016	za okres od 01.07 do 30.09.2015
<i>Działalność kontynuowana</i>		
<b>Przychody ze sprzedaży</b>	<b>3 702</b>	<b>3 461</b>
- od jednostek powiązanych	790	607
Przychody ze sprzedaży produktów	3 307	3 263
Przychody ze sprzedaży usług	236	56
Przychody ze sprzedaży towarów i materiałów	159	142
<b>Koszt własny sprzedaży</b>	<b>(3 503)</b>	<b>(2 720)</b>
- od jednostek powiązanych	(911)	(369)
Koszt sprzedanych produktów	(3 178)	(2 589)
Koszt sprzedanych usług	(213)	(12)
Koszt sprzedanych towarów i materiałów	(112)	(119)
<b>Zysk (strata) brutto ze sprzedaży</b>	<b>199</b>	<b>741</b>
Koszty sprzedaży	(272)	(207)
Koszty ogólnego zarządu	(1 356)	(800)
Pozostałe przychody operacyjne	75	299
Pozostałe koszty operacyjne	(119)	(340)
Udział w zyskach jednostek rozliczanych metodą praw własności	-	-
Koszty restrukturyzacji	-	-
<b>Zysk (strata) z działalności operacyjnej</b>	<b>(1 473)</b>	<b>(307)</b>
Przychody finansowe	4	2
Koszty finansowe	(80)	(3)
Pozostałe zyski (straty) z inwestycji	-	-
<b>Zysk (strata) przed opodatkowaniem</b>	<b>(1 549)</b>	<b>(308)</b>
Podatek dochodowy	(26)	(27)
<b>Zysk (strata) netto z działalności kontynuowanej</b>	<b>(1 575)</b>	<b>(335)</b>
<i>Działalność zaniechana</i>		
Strata netto z działalności zaniechanej	-	-
<b>Zysk (strata) netto</b>	<b>(1 575)</b>	<b>(335)</b>
<b>Zysk (strata) netto przypadający:</b>	<b>-</b>	<b>-</b>
- akcjonariuszom podmiotu dominującego	(1 575)	(335)
- akcjonariuszom mniejszościowym	-	-
Inne całkowite dochody:	-	-
Pozycje, które w przyszłości mogą zostać zreklasyfikowane do rachunku zysków i strat	-	-
Pozycje, które w przyszłości nie mogą zostać zreklasyfikowane do rachunku zysków i strat	-	-
<b>Całkowite dochody razem:</b>	<b>(1 575)</b>	<b>(335)</b>

*Skrócone sprawozdanie finansowe Grupy Kapitałowej Protektor  
sporządzone według MSR/MSSF  
za III kwartał 2016 roku (w tys. PLN)*

**ZYSK (STRATA) NETTO NA JEDNĄ AKCJĘ ZWYKŁĄ**

Wyszczególnienie	za okres od 01.07 do 30.09.2016	za okres od 01.07 do 30.09.2015
Zysk (strata) netto z działalności kontynuowanej	(1 575)	(335)
Zysk (strata) netto z działalności kontynuowanej i zaniechanej	(1 575)	(335)
Średnia ważona liczba akcji zwykłych	19 021 600	19 021 600
Średnia ważona rozwodniona liczba akcji zwykłych	19 021 600	19 021 600
<i>z działalności kontynuowanej</i>	PLN/akcję	PLN/akcję
- podstawowy	(0,08)	(0,02)
- rozwodniony	(0,08)	(0,02)
<i>z działalności kontynuowanej i zaniechanej</i>	PLN/akcję	PLN/akcję
- podstawowy	(0,08)	(0,02)
- rozwodniony	(0,08)	(0,02)

## KWARTALNE SPRAWOZDANIE Z PRZEPLYWÓW PIENIĘŻNYCH (RACHUNEK PRZEPLYWÓW PIENIĘŻNYCH) JEDNOSTKI DOMINUJĄCEJ

### SPRAWOZDANIE Z PRZEPLYWÓW PIENIĘŻNYCH (RACHUNEK PRZEPLYWÓW PIENIĘŻNYCH) JEDNOSTKI DOMINUJĄCEJ ZA OKRES OD 01.01 DO 30.09.2016 ROKU (METODA POŚREDNIA)

WYSZCZEGÓLNIENIE	za okres od 01.01 do 30.09.2016	za okres od 01.01 do 30.09.2015
<i>Przeplwy środków pieniężnych z działalności operacyjnej</i>		
<b>Zysk (strata) przed opodatkowaniem</b>	<b>(3 036)</b>	<b>(805)</b>
<b>Korekty:</b>	<b>685</b>	<b>565</b>
Amortyzacja wartości niematerialnych	15	20
Odpisy aktualizujące z tytułu utraty wartości firmy	-	-
Odpisy aktualizujące udziały i akcje	-	-
Amortyzacja wartości rzeczowych aktywów trwałych	526	408
(Zysk) strata na sprzedaży rzeczowych aktywów trwałych	-	-
(Zysk) strata na sprzedaży aktywów finansowych dostępnych do sprzedaży	-	-
Odpis aktualizujący aktywa trwale przeznaczone do sprzedaży	-	-
(Zyski) straty z tytułu zmiany wartości godziwej aktywów finansowych wykazywanych wg wartości godziwej	-	-
Udział w zyskach (stratach) jednostek stowarzyszonych	-	-
Koszty odsetek	144	137
Otrzymane odsetki		
Otrzymane dywidendy		
<b>Środki pieniężne z działalności operacyjnej przed uwzględnieniem zmian w kapitale obrotowym</b>	<b>(2 351)</b>	<b>(240)</b>
Zmiana stanu zapasów	(1 571)	(177)
Zmiana stanu należności	(1 298)	(1 385)
Zmiana stanu zobowiązań	2 128	(360)
Zmiana stanu rezerw i rozliczeń międzyokresowych	(304)	(181)
Inne korekty - różnice kursowe dotyczące środków pieniężnych	(194)	360
<b>Środki pieniężne wygenerowane w toku działalności operacyjnej</b>	<b>(3 590)</b>	<b>(1 983)</b>
Zapłacone odsetki	-	-
Zapłacony podatek dochodowy	-	-
<b>Środki pieniężne netto z działalności operacyjnej</b>	<b>(3 590)</b>	<b>(1 983)</b>

Skrócone sprawozdanie finansowe Grupy Kapitałowej Protektor  
sporządzone według MSR/MSSF  
za III kwartał 2016 roku (w tys. PLN)

WYSZCZEGÓLNIENIE	za okres od 01.01 do 30.09.2016	za okres od 01.01 do 30.09.2015
<i>Przepływy środków pieniężnych z działalności inwestycyjnej</i>		
Wydanki na nabycie wartości niematerialnych	(8)	(23)
Wpływy ze sprzedaży wartości niematerialnych		
Wydanki na nabycie rzeczowych aktywów trwałych	(366)	(6)
Wpływy ze sprzedaży rzeczowych aktywów trwałych		
Wydanki na nabycie nieruchomości inwestycyjnych	-	-
Wpływy ze sprzedaży nieruchomości inwestycyjnych		
Wydanki na nabycie aktywów finansowych dostępnych do sprzedaży	-	-
Wpływy ze sprzedaży aktywów finansowych dostępnych do sprzedaży	-	-
Wydanki na nabycie aktywów finansowych przeznaczonych do obrotu		
Wpływy ze sprzedaży aktywów finansowych przeznaczonych do obrotu		
Wydanki na nabycie jednostek zależnych (pomniejszone o przejęte środki pieniężne)		
Wpływy ze sprzedaży jednostek zależnych		
Wpływy z otrzymanych dotacji rządowych	-	-
Pożyczki udzielone	-	-
Otrzymane spłaty pożyczek udzielonych	-	-
Otrzymane odsetki	-	-
Otrzymane dywidendy	7 405	5 394
<b>Środki pieniężne netto wykorzystane w działalności inwestycyjnej</b>	<b>7 031</b>	<b>5 365</b>
<i>Przepływy środków pieniężnych z działalności finansowej</i>		
Wpływy netto z tytułu emisji akcji	-	-
Nabycie akcji własnych	-	-
Wpływy z tytułu emisji dłużnych papierów wartościowych	-	-
Wykup dłużnych papierów wartościowych	-	-
Wpływy z tytułu zaciągnięcia kredytów i pożyczek	-	153
Spłaty kredytów i pożyczek	(1 202)	(1 996)
Spłata zobowiązań z tytułu leasingu finansowego	(412)	(75)
Odsetki zapłacone	(144)	(123)
Dywidendy wypłacone		
<b>Środki pieniężne netto z działalności finansowej</b>	<b>(1 758)</b>	<b>(2 041)</b>
<b>Zmiana netto stanu środków pieniężnych i ich ekwiwalentów</b>	<b>1 683</b>	<b>1 341</b>
<b>Środki pieniężne i ich ekwiwalenty na początek okresu</b>	<b>397</b>	<b>1 329</b>
Zmiana stanu z tytułu różnic kursowych		44
<b>Środki pieniężne i ich ekwiwalenty na koniec okresu</b>	<b>2 080</b>	<b>2 714</b>

Skrócone sprawozdanie finansowe Grupy Kapitałowej Protektor  
sporządzone według MSR/MSSF  
za III kwartał 2016 roku (w tys. PLN)

## KWARTALNE SPRAWOZDANIE ZE ZMIAN W KAPITALE WŁASNYM (ZESTAWIENIE ZMIAN W KAPITALE WŁASNYM) JEDNOSTKI DOMINUJĄCEJ

SPRAWOZDANIE ZE ZMIAN W KAPITALE WŁASNYM (ZESTAWIENIE ZMIAN W KAPITALE WŁASNYM) JEDNOSTKI DOMINUJĄCEJ W OKRESIE OD 01.01.2016 ROKU DO 30.09.2016 ROKU							
Wyszczególnienie	Kapitał przypadający dla udziałowców jednostki dominującej					Udziały niesprawujące kontroli	Kapitał własny razem
	Kapitał podstawowy	Pozostałe kapitały	Różnice kursowe z przeliczenia	Niepodzielony wynik finansowy	Razem		
<b>Saldo na dzień roku 01.01.2016 roku</b>	<b>9 572</b>	<b>11 488</b>	-	<b>16 744</b>	<b>37 804</b>	-	<b>37 804</b>
Zmiany zasad (polityki) rachunkowości	-	-	-	-	-	-	-
Korekta błędu podstawowego	-	-	-	-	-	-	-
<b>Saldo po zmianach</b>	<b>9 572</b>	<b>11 488</b>	-	<b>16 744</b>	<b>37 804</b>	-	<b>37 804</b>
			-	-	-	-	-
Różnice z tytułu zaokrągleń	-	-	-	-	-	-	-
Inwestycje dostępne do sprzedaży:	-	-	-	-	-	-	-
- zyski z tytułu wyceny odnoszone na kapitał własny	-	-	-	-	-	-	-
- przeniesione do zysku (straty) na sprzedaży	-	-	-	-	-	-	-
Instrumenty zabezpieczające przepływy środków pieniężnych:	-	-	-	-	-	-	-
- zyski (straty) odnoszone na kapitałach własnych	-	-	-	-	-	-	-
- zyski (straty) przeniesione do wyniku finansowego okresu	-	-	-	-	-	-	-
- zyski (straty) uwzględnione w wycenie wartości bilansowej pozycji zabezpieczanych	-	-	-	-	-	-	-
Różnice kursowe z wyceny jednostek działających za granicą	-	-	-	-	-	-	-
Podatek związany z pozycjami prezentowanymi w kapitale lub przeniesionymi z kapitału	-	-	-	-	-	-	-
<b>Zysk netto prezentowany bezpośrednio w kapitale własnym</b>	-	-	-	-	-	-	-
Zysk netto za okres od 01.01.2016 roku do 30.09.2016 roku	-	-	-	(3 105)	(3 105)	-	(3 105)
<b>Suma zysków i strat ujętych w okresie od 01.01.2016 roku do 30.09.2016 roku</b>	-	-	-	<b>(3 105)</b>	<b>(3 105)</b>	-	<b>(3 105)</b>
Dywidendy	-	-	-	(5 897)	(5 897)	-	(5 897)
Wyemitowany kapitał podstawowy	-	-	-	-	-	-	-
Zmiana struktury w grupie kapitałowej (nabycia/zbycia)	-	-	-	-	-	-	-
Podział wyniku finansowego	-	169	-	(169)	-	-	-
<b>Saldo na dzień 30.09.2016 roku</b>	<b>9 572</b>	<b>11 657</b>	-	<b>7 573</b>	<b>28 802</b>	-	<b>28 802</b>

*Skrócone sprawozdanie finansowe Grupy Kapitałowej Protektor  
sporządzone według MSR/MSSF  
za III kwartał 2016 roku (w tys. PLN)*

**SPRAWOZDANIE ZE ZMIAN W KAPITALE WŁASNYM ( ZESTAWIENIE ZMIAN W KAPITALE WŁASNYM) JEDNOSTKI DOMINUJĄCEJ W OKRESIE OD 01.01 DO 30.09.2015 ROKU**

Wyszczególnienie	Kapitał przypadający na udziałowców jednostki dominującej					Udziały niesprawnujące kontroli	Kapitał własny razem
	Kapitał podstawowy	Pozostałe kapitały	Różnice kursowe z przeliczenia	Niepodzielony wynik finansowy	Razem		
<b>Saldo na dzień 01.01.2015 roku</b>	<b>9 572</b>	<b>11 343</b>	-	<b>16 339</b>	<b>37 254</b>	-	<b>37 254</b>
Zmiany zasad (polityki) rachunkowości					-		-
Korekta błędu podstawowego							
<b>Saldo po zmianach</b>	<b>9 572</b>	<b>11 343</b>	-	<b>16 339</b>	<b>37 254</b>	-	<b>37 254</b>
<i>Zmiany w kapitale własnym w okresie od 01.01 do 30.09.2015 roku</i>							
Zyski (straty) z tytułu aktualizacji wyceny-różnice z zaokrągłeń	-						
Inwestycje dostępne do sprzedaży:							
- zyski (straty) z tytułu wyceny odnoszone na kapitał własny							
- przeniesione do zysku (straty) na sprzedaży							
Instrumenty zabezpieczające przepływy środków pieniężnych:							
- zyski (straty) odnoszone na kapitał własny							
- zyski (straty) przeniesione do wyniku finansowego okresu							
- zyski (straty) uwzględnione w wycenie wartości bilansowej pozycji zabezpieczanych							
Różnice kursowe z wyceny jednostek działających za granicą							
Podatek związany z pozycjami prezentowanymi w kapitale lub przeniesionymi z kapitału	-						
<b>Zysk netto prezentowany bezpośrednio w kapitale własnym</b>							
Zysk netto za okres od 01.01 do 30.09.2015 roku	-			(986)	(986)		(986)
<b>Suma zysków i strat ujętych w okresie od 01.01 do 30.09.2015 roku</b>	-		-	<b>(986)</b>	<b>(986)</b>	-	<b>(986)</b>
Dywidendy				(5 516)	(5 516)		(5 516)
Wyemitowany kapitał podstawowy							
Wyemitowane opcje zamienne na akcje							
Odpis aktualizujący aktywa trwale przeznaczone do sprzedaży							
Podział wyniku finansowego		145		(145)			
<b>Saldo na dzień 30.09.2015 roku</b>	<b>9 572</b>	<b>11 488</b>	-	<b>9 692</b>	<b>30 752</b>	-	<b>30 752</b>

*Skrócone sprawozdanie finansowe Grupy Kapitałowej Protektor  
sporządzone według MSR/MSSF  
za III kwartał 2016 roku (w tys. PLN)*

**SPRAWOZDANIE ZE ZMIAN W KAPITALE WŁASNYM ( ZESTAWIENIE ZMIAN W KAPITALE WŁASNYM) JEDNOSTKI DOMINUJĄCEJ W OKRESIE OD 01.01 DO 31.12.2015 ROKU**

Wyszczególnienie	Kapitał przypadający na udziałowców jednostki dominującej					Udziały niesprawnujące kontroli	Kapitał własny razem
	Kapitał podstawowy	Pozostałe kapitały	Różnice kursowe z przeliczenia	Niepodzielony wynik finansowy	Razem		
<b>Saldo na dzień 01.01.2015 roku</b>	<b>9 572</b>	<b>11 343</b>	-	<b>16 339</b>	<b>37 254</b>	-	<b>37 254</b>
Zmiany zasad (polityki) rachunkowości					-		-
Korekta błędu podstawowego							
<b>Saldo po zmianach</b>	<b>9 572</b>	<b>11 343</b>	-	<b>16 339</b>	<b>37 254</b>	-	<b>37 254</b>
<i>Zmiany w kapitale własnym w okresie od 01.01 do 31.12.2015 roku</i>							
Różnice z zaokrąglenia	-	-	-	-	-	-	-
Inwestycje dostępne do sprzedaży:							
- zyski z tytułu wyceny odnoszone na kapitał własny							
- przeniesione do zysku (straty) na sprzedaży	-						
Instrumenty zabezpieczające przepływy środków pieniężnych:							
- zyski (straty) odnoszone na kapitałach własnych							
- zyski (straty) przeniesione do wyniku finansowego okresu							
- zyski (straty) uwzględnione w wycenie wartości bilansowej pozycji zabezpieczanych							
Różnice kursowe z wyceny jednostek działających za granicą							
Podatek związany z pozycjami prezentowanymi w kapitale lub przeniesionymi z kapitału	-						
<b>Zysk netto prezentowany bezpośrednio w kapitale własnym</b>							
Zysk netto za okres od 01.01 do 31.12.2015 roku	-			6 066	6 066		6 066
<b>Suma zysków i strat ujętych w okresie od 01.01 do 31.12.2015 roku</b>				<b>6 066</b>	<b>6 066</b>		<b>6 066</b>
Dywidendy				(5 516)	(5 516)		(5 516)
Wyemitowany kapitał podstawowy							
Wyemitowane opcje zamienne na akcje							
Podział wyniku finansowego		145		(145)			
<b>Saldo na dzień 31.12.2015 roku</b>	<b>9 572</b>	<b>11 488</b>	-	<b>16 744</b>	<b>37 804</b>	-	<b>37 804</b>



## **WPROWADZENIE DO SKONSOLIDOWANEGO SPRAWOZDANIA FINANSOWEGO**

### **STOSOWANE ZASADY I ZAŁOŻENIA RACHUNKOWOŚCI**

W sprawozdaniu finansowym za III kwartał 2016 roku przestrzegano tych samych zasad (polityki) rachunkowości i metod obliczeniowych, co w ostatnim rocznym sprawozdaniu finansowym. Opisy zasad rachunkowości znajdują się w jednostkowym i skonsolidowanym sprawozdaniu finansowym za rok 2015, które zostały opublikowane w dniu 29 kwietnia 2016 roku.

#### **1. Spółki powiązane objęte konsolidacją**

Informacje na ten temat zawarte są w punkcie numer 8 informacji dodatkowej niniejszego sprawozdania finansowego.

#### **2. Oświadczenie o zgodności**

Skonsolidowane sprawozdanie finansowe Grupy Kapitałowej Protektor, obejmujące jednostkę dominującą oraz podmioty zależne, sporządzone zostało zgodnie z przepisami Międzynarodowych Standardów Rachunkowości oraz Międzynarodowych Standardów Sprawozdawczości Finansowej zatwierdzonymi przez Unię Europejską.

#### **3. Waluta sporządzania skonsolidowanego sprawozdania finansowego**

Skonsolidowane sprawozdanie finansowe jest przedstawione w złotych polskich, które są walutą funkcjonalną jednostki dominującej, a wszystkie wartości, o ile nie jest to wskazane inaczej, podane są w tysiącach złotych.

#### **4. Kontynuacja działalności**

Skonsolidowane sprawozdanie finansowe zostało sporządzone przy założeniu kontynuowania działalności gospodarczej przez Grupę Kapitałową Protektor w dającej się przewidzieć przyszłości. Nie są znane okoliczności wskazujące na zagrożenie kontynuowania przez nią działalności.

## **INFORMACJA DODATKOWA**

### **do skonsolidowanego sprawozdania finansowego Grupy Kapitałowej Protektor za III kwartał 2016 roku**

#### **Opis Grupy Kapitałowej Protektor**

**1. Nazwa i siedziba, wskazanie właściwego sądu rejestrowego i numeru rejestru oraz podstawowy przedmiot działalności Emitenta według PKD, a w przypadku, gdy papiery wartościowe Emitenta znajdują się w obrocie na rynku regulowanym, także wskazanie branży według klasyfikacji przyjętej przez dany rynek oraz podstawowe segmenty działalności grupy kapitałowej i opis ich roli w grupie.**

Podmiotem dominującym Grupy Kapitałowej Protektor jest PROTEKTOR Spółka Akcyjna z siedzibą w Lublinie przy ul. Vetterów 24a-24b (poprzednia siedziba Kunickiego 20-24, 20-417 Lublin). Spółka posiada osobowość prawną, działa na podstawie przepisów prawa polskiego na obszarze Polski, a poprzez nabycie spółek zależnych - także za granicą. Zarejestrowana jest w Sądzie Rejonowym Lublin - Wschód w Lublinie z siedzibą w Świdniku, VI Wydział Gospodarczy Krajowego Rejestru Sądowego pod nr KRS 0000033534.

Branża, w której działa spółka, według klasyfikacji przyjętej przez rynek regulowany: przemysł lekki.

Przedmiotem działalności spółki dominującej jest (zgodnie z Polską Klasyfikacją Działalności):

- 1) produkcja obuwia (15.20.Z),
- 2) sprzedaż hurtowa odzieży i obuwia (46.42.Z),
- 3) sprzedaż detaliczna obuwia i wyrobów skórzanych prowadzona w wyspecjalizowanych sklepach (47.72.Z),
- 4) działalność agentów zajmujących się sprzedażą wyrobów tekstylnych, odzieży, wyrobów futrzarskich, obuwia i artykułów skórzanych (46.16.Z),
- 5) magazynowanie i przechowywanie pozostałych towarów (52.10.B),
- 6) kupno i sprzedaż nieruchomości na własny rachunek (68.10.Z),
- 7) wynajem i zarządzanie nieruchomościami własnymi lub dzierzawionymi (68.20.Z),
- 8) wynajem i dzierżawa pozostałych maszyn, urządzeń oraz dóbr materialnych, gdzie indziej niesklasyfikowanych (77.39.Z),
- 9) wynajem i dzierżawa samochodów osobowych i furgonetek (77.11.Z),
- 10) pozostała działalność wspomagająca prowadzenie działalności gospodarczej, gdzie indziej niesklasyfikowana (82.99.Z),
- 11) transport drogowy towarów (49.41.Z).

**2. Wskazanie czasu trwania jednostki dominującej i jednostek z Grupy Kapitałowej Protektor.**

Czas działania jednostki dominującej i jednostek zależnych jest nieograniczony.

**3. Wskazanie okresów, za które prezentowane jest skonsolidowane sprawozdanie finansowe i porównywalne skonsolidowane dane finansowe oraz lat obrotowych i okresów objętych sprawozdaniami finansowymi jednostek powiązanych, jeżeli są one różne od okresu objętego skonsolidowanym sprawozdaniem finansowym i porównywalnymi danymi finansowymi.**

Sprawozdanie finansowe prezentuje dane za okres od 1 stycznia 2016 roku do 30 września 2016 roku i dane porównywalne zgodnie z MSR 34.

Sprawozdanie skonsolidowane spółek zależnych obejmuje okres od 1 stycznia 2016 roku do 30 września 2016 roku.

Na dzień 31 grudnia 2015 roku w związku z niezrealizowaniem planu sprzedaży i utratą wysokiego prawdopodobieństwa sprzedaży aktywów trwałych zaklasyfikowanych jako przeznaczone do sprzedaży jednostka dominująca PROTEKTOR S.A. dokonała przeklasyfikowania powrotnego środków trwałych przeznaczonych do sprzedaży, co spowodowało zmiany w danych porównawczych za okres od 1 stycznia 2015 roku do 30 września 2015 roku. W ramach korekty wartość tych środków została pomniejszona o kwotę amortyzacji za cały okres zawieszenia, tj. od 2012 roku.

Różnice pomiędzy danymi ujawnionymi w sprawozdaniu finansowym i porównywalnymi danymi uprzednio opublikowanymi wynikają z wyżej opisanego przeklasyfikowania aktywów przeznaczonych do sprzedaży do środków trwałych.

**Poniższe tabele przedstawiają wpływ zmian na dane porównywalne, w związku z przeniesieniem aktywów do sprzedaży do środków trwałych w okresach:**

**Od 1.01.2015 do 30.09.2015 roku**

Wyszczególnienie	Zatwierdzone na dzień 30.09.2015	Wpływ zmian	Przekształcone na dzień 30.09.2015
<b>Skonsolidowane sprawozdanie z całkowitych dochodów (rachunek zysków i strat)</b>			
Koszty ogólnego zarządu	(14 374)	(163)	(14 537)
Zysk (strata) z działalności operacyjnej	9 861	(163)	9 698
Zysk (strata) przed opodatkowaniem	9 847	(163)	9 684
Podatek dochodowy	(4 489)	(134)	(4 623)
Zysk (strata) netto z działalności kontynuowanej	5 358	(297)	5 061
Zysk (strata) netto	5 358	(297)	5 061
- akcjonariuszom podmiotu dominującego	5 353	(297)	5 056
<b>Zysk (strata) netto z działalności kontynuowanej</b>	<b>5 353</b>	<b>(297)</b>	<b>5 056</b>
<b>Zysk (strata) netto z działalności kontynuowanej i zaniechanej</b>	<b>5 353</b>	<b>(297)</b>	<b>5 056</b>
<b>Skonsolidowane sprawozdanie z przepływów pieniężnych</b>			
Zysk netto przed opodatkowaniem	9 847	(163)	9 684
Korekty:	1 856	163	2 019
Amortyzacja wartości rzeczowych aktywów trwałych	1 603	163	1 766

*Skrócone sprawozdanie finansowe Grupy Kapitałowej Protektor  
sporządzone według MSR/MSSF  
za III kwartał 2016 roku (w tys. PLN)*

**Od 1.07.2015 do 30.09.2015 roku**

Wyszczególnienie	Zatwierdzone na dzień 30.09.2015	Wpływ zmian	Przekształcone na dzień 30.09.2015
<b>Skonsolidowane sprawozdanie z całkowitych dochodów (rachunek zysków i strat)</b>			
Koszty ogólnego zarządu	(4 627)	(54)	(4 681)
Zysk (strata) z działalności operacyjnej	2 336	(54)	2 282
Zysk (strata) przed opodatkowaniem	2 308	(54)	2 254
Podatek dochodowy	(1 201)	10	(1 191)
Zysk (strata) netto z działalności kontynuowanej	1 107	(44)	1 063
Zysk (strata) netto	1 107	(44)	1 063
- akcjonariuszom podmiotu dominującego	1 048	(44)	1 004
<b>Zysk (strata) netto z działalności kontynuowanej</b>	<b>1 048</b>	<b>(44)</b>	<b>1 004</b>
<b>Zysk (strata) netto z działalności kontynuowanej i zaniechanej</b>	<b>1 048</b>	<b>(44)</b>	<b>1 004</b>

Dane porównywalne zaprezentowane w skonsolidowanym sprawozdaniu finansowym zostały analogicznie przekształcone jak w jednostce dominującej.

**4. Informacje dotyczące składu osobowego Zarządu oraz Rady Nadzorczej jednostki dominującej.**

Skład Zarządu na 30 września 2016 roku:

- Piotr Skrzyński - Prezes Zarządu,
- Piotr Majewski - Członek Zarządu.

Skład Rady Nadzorczej na 30 września 2016 roku:

- Jacek Dekarz - Przewodniczący Rady Nadzorczej,
- Zdzisław Burlewicz - Zastępca Przewodniczącego Rady Nadzorczej,
- Marek Młotek-Kucharczyk - Sekretarz Rady Nadzorczej,
- Krzysztof Gerula - Członek Rady Nadzorczej,
- Paweł Miller - Członek Rady Nadzorczej.

**5. Wskazanie, że skonsolidowane sprawozdanie finansowe i porównywalne skonsolidowane dane finansowe zawierają dane łączne, jeżeli w skład przedsiębiorstwa Emitenta lub jednostek grupy kapitałowej wchodzi wewnętrzne jednostki organizacyjne sporządzające samodzielne sprawozdania finansowe.**

Jednostki Grupy Kapitałowej nie posiadają wewnętrznych jednostek organizacyjnych samodzielnie sporządzających sprawozdania finansowe w związku z czym skonsolidowane sprawozdanie finansowe nie zawiera danych łącznych.

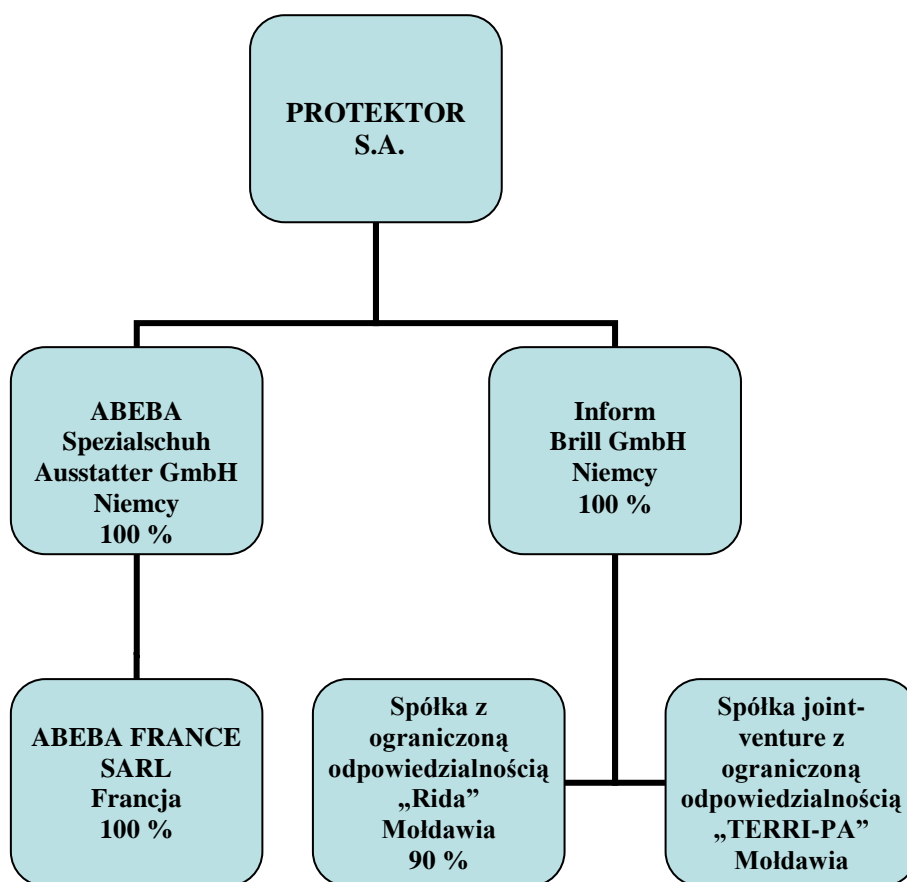
**6. W wypadku skonsolidowanego sprawozdania finansowego sporządzonego za okres, w czasie, którego nastąpiło połączenie – wskazanie, że jest to skonsolidowane sprawozdanie finansowe sporządzone po połączeniu spółek oraz wskazanie zastosowanej metody rozliczenia połączenia.**

W okresie III kwartału 2016 roku nie nastąpiło połączenie spółek.

**7. Wskazanie, czy skonsolidowane sprawozdanie finansowe zostało sporządzone przy założeniu kontynuowania działalności gospodarczej przez jednostkę dominującą i jednostki grupy kapitałowej w dającej się przewidzieć przyszłości oraz czy nie istnieją okoliczności wskazujące na zagrożenie kontynuowania działalności.**

Informacje na ten temat zawarte są we Wprowadzeniu do skonsolidowanego sprawozdania finansowego w pkt 4.

**8. Struktura organizacyjna grupy jednostek powiązanych oraz informacje dotyczące rodzaju powiązań w grupie.**



A) Spółki zależne wchodzące w skład Grupy Kapitałowej Protektor objęte konsolidacją metodą pełną na dzień 30 września 2016 roku:

- PROTEKTOR S.A. - jednostka dominująca,
- ABEBA Spezialschuh-Ausstatter GmbH z siedzibą w Sankt Ingbert, Niemcy, występująca jako jednostka zależna, wpisana do rejestru handlowego Sądu Rejonowego w Saarbrücken pod nr HRB 32581. Nabyte udziały stanowią 100%, data objęcia kontroli – maj 2007 roku. Podstawowym przedmiotem działalności spółki jest sprzedaż obuwia oraz części obuwia, wyrobów skórzanych i pokrewnych produktów,
- Inform Brill GmbH z siedzibą w Sankt Ingbert, Niemcy, występująca jako jednostka zależna, wpisana do rejestru handlowego Sądu Rejonowego w

Saarbrücken pod nr HRB 32553. Nabyte udziały przez jednostkę dominującą stanowią 100%, data objęcia kontroli – maj 2007 roku. Podstawowym przedmiotem działalności jest handel obuwem i częściami obuwia, wyrobami skórzanymi i pokrewnymi,

- ABEBA FRANCE SARL z siedzibą w Sarreguemines, Francja, wpisana do rejestru handlowego Registre du Commerce et des Societes Sarrguemines pod numerem TI 490524 964, spółka ABEBA Spezialschuh-Ausstatter GmbH jest jedynym udziałowcem w wymienionej spółce. Spółka pośrednio zależna od spółki dominującej,
- Spółka z ograniczoną odpowiedzialnością „Rida” z siedzibą w Tyraspolu, Mołdawia (Naddniestrze), zarejestrowana certyfikatem z dnia 4 lutego 1993 roku pod numerem 01-023-2054, spółka Inform Brill GmbH posiada 90% udziałów w ww. spółce (spółka pośrednio zależna od spółki dominującej),
- Spółka joint-venture z ograniczoną odpowiedzialnością „TERRI-PA” z siedzibą w Parkanach, Mołdawia (Naddniestrze), zarejestrowana certyfikatem z dnia 6 maja 1996 roku pod numerem 03-023-121, spółka Inform Brill GmbH posiada 51 % udziałów w ww. spółce. Spółka pośrednio zależna od jednostki dominującej.

**Spółki ABEBA Spezialschuh-Ausstatter GmbH oraz Inform Brill GmbH wraz z ich jednostkami zależnymi występują w niniejszym opracowaniu pod nazwą Grupy Kapitałowej Abeba.**

**B)** Jednostką, która nie jest jednostką zależną, jednak nadal znajduje się w kręgu jednostek powiązanych, jest POLANIA Sp. z o.o. w likwidacji. PROTEKTOR S.A. posiada 12.242 udziałów w POLANIA Sp. z o.o. w likwidacji (do 08.05.2008 r. w upadłości), co stanowi 14,1% głosów reprezentowanych na Zgromadzeniu Wspólników ww. spółki. Udziały te zostały zakupione w dniu 25.10.2002 roku za kwotę 1,00 zł i następnie zostały objęte odpisem aktualizującym w kwocie 1 zł.

## **9. Segmenty operacyjne**

Działalność Grupy Kapitałowej Protektor realizowana jest w ramach segmentów operacyjnych, które są strategicznymi jednostkami gospodarczymi całej Grupy. Zostały one wydzielone w oparciu o Grupę Kapitałową Abeba oraz PROTEKTOR S.A..

Działalność poszczególnych segmentów obejmuje głównie produkcję i sprzedaż obuwia roboczego, ochronnego i ciężkiego.

Zarząd monitoruje oddzielnie wyniki segmentów w celu podejmowania decyzji dotyczących alokacji zasobów, oceny skutków alokacji oraz wyników działalności. Wyniki segmentu są oceniane na poziomie zysku (straty) netto.

Zasady rachunkowości zastosowane w segmentach sprawozdawczych są takie same jak polityka rachunkowości Grupy Kapitałowej Protektor. Segmenty nie podlegały łączeniu. Grupa nie posiada pozostałych segmentów, które podlegałyby wymogom sprawozdawczym w zakresie segmentów operacyjnych.

*Skrócone sprawozdanie finansowe Grupy Kapitałowej Protektor  
sporządzone według MSR/MSSF  
za III kwartał 2016 roku (w tys. PLN)*

## SEGMENTY OPERACYJNE GRUPY KAPITAŁOWEJ PROTEKTOR

### SEGMENTY OPERACYJNE – DANE ZA OKRES OD 01.01.2016 ROKU DO 30.09.2016 ROKU

WYSZCZEGÓLNIENIE	Grupa Kapitałowa Abeba	PROTEKTOR S.A.	RAZEM
<b>Przychody ogółem</b>	76 109	12 020	88 129
Sprzedaż na zewnątrz	74 467	9 291	83 758
Sprzedaż między segmentami	1 642	2 729	4 371
<b>Koszty ogółem</b>	45 951	8 078	54 029
<b>Wynik segmentu</b>	28 516	1 213	29 729
Koszty (przychody) nieprzypisane	(18 480)	(4 406)	(22 886)
<b>Wynik na działalności operacyjnej</b>	10 036	(3 193)	6 843
Przychody finansowe	317	172	489
Koszty finansowe	(40)	(185)	(225)
Inne korekty			-
Udział jednostki w zyskach i stratach podmiotów stowarzyszonych rozliczanych metoda praw własności	-	-	-
<b>Wynik przed opodatkowaniem</b>	10 313	(3 206)	7 107
Podatek dochodowy	(3 871)	(68)	(3 939)
Wynik netto - działalność kontynuowana	6 442	(3 274)	3 167
Wynik netto - działalność zaniechana			-
<b>Wynik netto</b>	6 442	(3 274)	3 167
<b>Aktywa segmentu</b>	60 946	25 187	86 133
w tym znak towarowy – Grupa Kapitałowa Abeba	4 672		4 672
Nieprzypisane aktywa całej grupy	1 197	271	1 468
Zobowiązania segmentu	8 640	18 231	26 871
Inwestycje w jednostkach stowarzyszonych lub wspólne przedsięwzięcia konsolidowane metodą praw własności	-	-	-
Amortyzacja wartości niematerialnych i prawnych	64	15	79
Amortyzacja rzeczowych aktywów trwałych	1 521	526	2 047

### SEGMENTY OPERACYJNE – DANE ZA OKRES OD 01.01.2015 ROKU DO 30.09.2015 ROKU

WYSZCZEGÓLNIENIE	Grupa Kapitałowa Abeba	PROTEKTOR S.A.	RAZEM
<b>Przychody ogółem</b>	68 923	11 761	80 684
Sprzedaż na zewnątrz	68 458	10 113	78 571
Sprzedaż między segmentami	465	1 648	2 113
<b>Koszty ogółem</b>	39 907	7 487	47 394
<b>Wynik segmentu</b>	28 551	2 626	31 177
Koszty (przychody) nieprzypisane	(18 101)	(3 378)	(21 479)
<b>Wynik na działalności operacyjnej</b>	10 450	(752)	9 698
Przychody finansowe	1	5	6
Koszty finansowe	(50)	30	(20)
Inne korekty			-

*Skrócone sprawozdanie finansowe Grupy Kapitałowej Protektor  
sporządzone według MSR/MSSF  
za III kwartał 2016 roku (w tys. PLN)*

Udział jednostki w zyskach i stratach podmiotów stowarzyszonych rozliczanych metoda praw własności	-	-	-
<b>Wynik przed opodatkowaniem</b>	10 401	(717)	9 684
Podatek dochodowy	(4 442)	(181)	(4 623)
Wynik netto - działalność kontynuowana	5 959	(898)	5 061
Wynik netto - działalność zaniechana			-
<b>Wynik netto</b>	5 959	(898)	5 061
<b>Aktywa segmentu</b>	66 436	20 531	86 967
w tym znak towarowy – Grupa Kapitałowa Abeba	4 672		4 672
Nieprzypisane aktywa całej grupy	190	410	600
Zobowiązania segmentu	13 613	12 851	26 464
Inwestycje w jednostkach stowarzyszonych lub wspólne przedsięwzięcia konsolidowane metoda praw własności	-	-	-
Amortyzacja wartości niematerialnych i prawnych	63	20	83
Amortyzacja rzeczowych aktywów trwałych	1 358	408	1 766

Grupa Kapitałowa Protektor działa w następujących obszarach geograficznych, które są siedzibami poszczególnych jednostek Grupy: Polska, Niemcy, Francja, Mołdawia (Naddniestrze).

Poniżej przedstawiono przychody od klientów zewnętrznych oraz informacje o aktywach segmentów w rozbiciu na poszczególne obszary geograficzne działalności Grupy.

**OBSZARY GEOGRAFICZNE SEGMENTÓW OPERACYJNYCH– DANE ZA OKRES OD 01.01.2016 DO 30.09.2016 ROKU**

Wyszczególnienie	Segmenty			Inne	Razem
	Polska	Niemcy	Pozostałe kraje europejskie		
<b>Przychody ogółem</b>	<b>8 770</b>	<b>48 315</b>	<b>20 800</b>	<b>5 873</b>	<b>83 758</b>
<b>Aktywa segmentu</b>	25 187	60 946	-	-	86 133

**OBSZARY GEOGRAFICZNE SEGMENTÓW OPERACYJNYCH– DANE ZA OKRES OD 01.01.2015 DO 30.09.2015 ROKU**

Wyszczególnienie	Segmenty			Inne	Razem
	Polska	Niemcy	Pozostałe kraje europejskie		
<b>Przychody ogółem</b>	<b>10 616</b>	<b>45 367</b>	<b>18 654</b>	<b>3 934</b>	<b>78 571</b>
<b>Aktywa segmentu</b>	20 531	66 436	-	-	86 967

W okresie sprawozdawczym Grupa Kapitałowa Protektor nie osiągnęła przychodu z tytułu transakcji z zewnętrznym pojedynczym klientem, który stanowiłby 10 lub więcej procent łącznych przychodów Grupy.

**10. Zwięzły opis istotnych dokonań i niepowodzeń Emitenta w okresie, którego dotyczy raport wraz z wykazaniem najważniejszych zdarzeń dotyczących Emitenta.**

W okresie objętym niniejszym raportem zaistniały następujące istotne zdarzenia o charakterze dokonań i niepowodzeń, które miały wpływ na działalność Grupy:

- stopniowa rozbudowa i odnowa oferty handlowej dla rynku Polski i Europy Środkowej dla brendu PROTEKTOR (obuwie typu non metalic),
- znaczący wzrost zamówień na obuwie zawodowe i ochronne brendu PROTEKTOR w układzie rok do roku,



- całkowity brak zamówień z MON (4 MPLN) w wyniku anulowania przez Zamawiającego wygranego już przetargu,
- prowadzenie działań w kierunku sprzedaży i innych możliwości zagospodarowania nieruchomości w Lublinie,
- zakończenie realizacji przeprowadzki do nowej siedziby PROTEKTOR S.A. zlokalizowanej w lubelskiej podstrefie Specjalnej Strefy Ekonomicznej EUROPARK,
- istotne odnowienie parku maszynowego poprzez zakup maszyn z rynku pierwotnego i wtórnego w celu uzyskania potencjału produkcyjnego w III kwartale,
- dodatkowe nieplanowane wydatki w wyniku problemów rozruchowych 2-giej maszyny wtryskowej (wielotygodniowe opóźnienie w rozpoczęciu ciągłej produkcji, dodatkowe koszty instalacyjne).

### **11. Czynniki i zdarzenia, w szczególności o nietypowym charakterze, mające znaczący wpływ na osiągnięte wyniki finansowe.**

W III kwartale 2016 roku nie wystąpiły czynniki i zdarzenia w szczególności o nietypowym charakterze mające znaczący wpływ na osiągnięte wyniki finansowe.

### **12. Objaśnienia dotyczące sezonowości lub cykliczności działalności w prezentowanym okresie.**

Branżę obuwia roboczego i ochronnego, w której funkcjonuje jednostka dominująca, charakteryzuje stosunkowo ograniczona cykliczność działalności. Czynniki wpływającymi na wahania wielkości przychodów są:

- (1) liczba dni roboczych w danym okresie rozliczeniowym (np.: styczeń; maj, sierpień, grudzień);
- (2) okres urlopowy (lipiec – wrzesień),
- (3) okres wydatków budżetowych (np.: IV kwartał),
- (4) okres świąteczny (grudzień – styczeń).

Grupa Kapitałowa Protektor kładzie nacisk na zwiększanie udziału obrotów wypracowanych na rynkach przemysłowym i usługowym, niezależnych od przetargów publicznych, co obecnie i w przyszłości ma spowodować dalszą stabilizację wyników finansowych Grupy.

### **13. Informacje o odpisach aktualizujących wartość zapasów do wartości netto możliwej do uzyskania i odwróceniu odpisów z tego tytułu.**

#### **PROTEKTOR S.A.**

Wyszczególnienie	Stan na 01.01.2016	Zwiększenia	Zmniejszenia	Stan na 30.09.2016
Zapasy	297	222	(142)	377

#### **Grupa Kapitałowa Protektor**

Wyszczególnienie	Stan na 01.01.2016	Zwiększenia	Zmniejszenia	Stan na 30.09.2016
Zapasy	453	222	(142)	533

**14. Informacje o odpisach aktualizujących z tytułu utraty wartości aktywów finansowych, rzeczowych aktywów trwałych, wartości niematerialnych i prawnych lub innych aktywów oraz odwróceniu takich odpisów.**

**PROTEKTOR S.A.**

Wyszczególnienie	Stan na 01.01.2016	Zwiększenia	Zmniejszenia	Stan na 30.09.2016
Należności	87	48	(31)	104
Rzeczowe aktywa trwałe	2 756	-	-	2 756
Wartości niematerialne	-	-	-	-
Inne aktywa	-	-	-	-

**Grupa Kapitałowa Protektor**

Wyszczególnienie	Stan na 01.01.2016	Zwiększenia	Zmniejszenia	Stan na 30.09.2016
Należności	111	48	(31)	128
Rzeczowe aktywa trwałe	2 756	-	-	2 756
Wartości niematerialne	-	-	-	-
Inne aktywa	-	-	-	-

**15. Informacje o utworzeniu, zwiększeniu, wykorzystaniu i rozwiązaniu rezerw.**

**PROTEKTOR S.A.**

Wyszczególnienie	Rezerwy na zobowiązania z tytułu świadczeń pracowniczych	Pozostałe rezerwy na zobowiązania
<b>Stan rezerw na dzień 01.01.2016 roku</b>	<b>142</b>	<b>167</b>
Zwiększenia rezerw	-	-
Rezerwy utworzone	-	196
Rezerwy wykorzystane (-)	-	(301)
Rezerwy rozwiązane (-)	-	-
<b>Stan rezerw na dzień 30.09.2016 roku</b>	<b>142</b>	<b>62</b>

**Grupa Kapitałowa Protektor**

Wyszczególnienie	Rezerwy na zobowiązania z tytułu świadczeń pracowniczych	Pozostałe rezerwy na zobowiązania
<b>Stan rezerw na dzień 01.01.2016 roku</b>	<b>538</b>	<b>1 401</b>
Zwiększenia rezerw	-	-
Rezerwy utworzone	835	1 130
Rezerwy wykorzystane (-)	(440)	(1 411)
Rezerwy rozwiązane (-)	-	-
Pozostałe zmiany	-	-
<b>Stan rezerw na dzień 30.09.2016 roku</b>	<b>933</b>	<b>1 120</b>

## **16. Informacje o rezerwach i aktywach z tytułu odroczonego podatku dochodowego.**

### **PROTEKTOR S.A.**

<b>Wyszczególnienie</b>	<b>Stan na 01.01.2016</b>	<b>Zwiększenia</b>	<b>Zmniejszenia</b>	<b>Stan na 30.09.2016</b>
Rezerwa z tytułu odroczonego podatku dochodowego	1 224	-	(6)	1 218
Aktywa z tytułu odroczonego podatku dochodowego	1 310	-	(73)	1 237

### **Grupa Kapitałowa Protektor**

<b>Wyszczególnienie</b>	<b>Stan na 01.01.2016</b>	<b>Zwiększenia</b>	<b>Zmniejszenia</b>	<b>Stan na 30.09.2016</b>
Rezerwa z tytułu odroczonego podatku dochodowego	1 713	86	(6)	1 793
Aktywa z tytułu odroczonego podatku dochodowego	1 310	-	(73)	1 237

## **17. Informacje o istotnych transakcjach nabycia i sprzedaży rzeczowych aktywów trwałych.**

W okresie sprawozdawczym Spółka PROTEKTOR S.A. dokonała zakupu rzeczowych aktywów trwałych o wartości 224 tys. PLN w postaci maszyn i urządzeń obuwniczych oraz wyposażenia nowej hali. Dodatkowo Spółka wyleasingowała do nowej hali kolejne środki trwałe o łącznej wartości 1 878 tys. PLN, na które składają się: maszyny i urządzenia obuwnicze, zestaw mebli biurowych, regały paletowe oraz wózek widłowy.

W tym czasie w Grupie Kapitałowej Abeba inwestycja w środki trwałe w wysokości 257 tys. PLN objęła między innymi zakup maszyn i urządzeń obuwniczych oraz przebudowy budynków produkcyjnych.

Pomimo przeklasyfikowania nieruchomości przy ul. Kunickiego w Lublinie z aktywów przeznaczonych do sprzedaży do środków trwałych Spółka PROTEKTOR S.A. w dalszym ciągu poszukuje nabywcy tej nieruchomości.

## **18. Informacje o istotnym zobowiązaniu z tytułu dokonania zakupu rzeczowych aktywów trwałych.**

W dniu 26 kwietnia 2016 Spółka dokonała protokolarnego odbioru hali produkcyjno-magazynowej z zapleczem biurowym zgodnie z umową najmu z dnia 18 czerwca 2015 roku. Tym samym rozpoczął się dziesięcioletni okres najmu. Przez cały okres trwania umowy wynajmujący zobowiązuje się do niezbywania nieruchomości, jak i jej części, oraz tak całego prawa, jak i ułamka w prawie własności, bez uzyskania zgody najemcy na powyższe. Szacowana całkowita wartość czynszu najmu wraz z opłatami serwisowymi za cały okres jej obowiązywania to około 17 mln PLN netto.

W III kwartale 2016 roku (3 sierpnia 2016 roku) Spółka zakończyła przeprowadzkę do nowej siedziby oraz wyposażanie nowego obiektu w większość niezbędnych maszyn i urządzeń.

## **19. Informacje o istotnych rozliczeniach z tytułu spraw sądowych.**

W III kwartale 2016 roku nie wystąpiły istotne rozliczenia z tytułu spraw sądowych.

## **20. Wskazanie korekt błędów poprzednich okresów.**

W skróconym skonsolidowanym sprawozdaniu finansowym nie wprowadzono korekt błędów poprzednich okresów.

## **21. Informacje na temat zmian sytuacji gospodarczej i warunków prowadzenia działalności, które mają istotny wpływ na wartość godziwą aktywów finansowych i zobowiązań finansowych jednostki, niezależnie od tego, czy te aktywa i zobowiązania są ujęte w wartości godziwej czy w skorygowanej cenie nabycia (koszcie zamortyzowanym).**

Warunki prowadzenia działalności gospodarczej Grupy uzależnione są od wielu czynników, które wpływają na stan niemieckiej i polskiej gospodarki oraz gospodarek krajów Unii Europejskiej. Powyższe czynniki obejmują między innymi wzrost lub spadek PKB, inflację, bezrobocie, rozwój sektora usług i przemysłu oraz poziom realizowanych przez przedsiębiorców inwestycji. Niekorzystne zmiany jednego lub kilku z powyższych czynników w szczególności kryzys finansów publicznych, kryzys walutowy lub pogorszenie stanu gospodarki (oraz wynikający z tego spadek inwestycji w różnych gałęziach przemysłu) mogą mieć negatywny wpływ na działalność, sytuację finansową oraz wyniki jednostki.

Obecnie europejska gospodarka funkcjonuje w coraz mniejszej niepewności co do wzrostu w kolejnych kwartałach, a jej sumaryczny wzrost poddany jest fluktuacji w zależności od państwa członkowskiego (w jednych krajach mamy już znaczący wzrost PKB, a w innych w dalszym ciągu stagnację). Kryzys finansowy, sytuacja geopolityczna wokół Europy, problemy związane ze zmianami politycznymi w USA oraz możliwymi zmianami w Europie jak i powracające problemy związane z potencjalną niewypłacalnością niektórych krajów lub instytucji finansowych związanych ze strefą euro powodują, że bardzo trudno jest jednoznacznie określić średnioterminowe trendy w gospodarce europejskiej, w tym na rynku niemieckim i polskim. Sytuacja ta może mieć istotny wpływ na perspektywy rozwoju, osiągane wyniki oraz sytuację finansową Grupy Kapitałowej Emitenta.

## **22. Informacje o niespłaceniu kredytu lub pożyczki lub naruszeniu istotnych postanowień umowy kredytu lub pożyczki, w odniesieniu, do których nie podjęto żadnych działań naprawczych do końca okresu sprawozdawczego.**

W III kwartale 2016 roku nie wystąpiła sytuacja niespłacenia kredytu lub pożyczki lub naruszenia istotnych postanowień umów, w odniesieniu do których nie podjęto żadnych działań naprawczych do końca okresu sprawozdawczego.

## **23. Informacje o zawarciu przez Emitenta lub jednostkę od niego zależną jednej lub wielu transakcji z podmiotami powiązanymi, jeżeli pojedynczo lub łącznie są one istotne i zostały zawarte na innych warunkach niż rynkowe, wraz ze wskazaniem ich wartości, przy czym informacje dotyczące poszczególnych transakcji mogą być zgrupowane według rodzaju, z wyjątkiem przypadku, gdy informacje na temat poszczególnych transakcji są niezbędne do zrozumienia ich wpływu na sytuację majątkową, finansową i wynik finansowy Emitenta.**

W okresie objętym niniejszym raportem nie były zawierane przez Emitenta lub przez jednostkę od niego zależną transakcje z podmiotami powiązanymi, które byłyby zawarte na warunkach innych niż rynkowe.

Skrócone sprawozdanie finansowe Grupy Kapitałowej Protektor  
sporządzone według MSR/MSSF  
za III kwartał 2016 roku (w tys. PLN)

**ROZRACHUNKI - JEDNOSTKI POWIĄZANE NA DZIEŃ 30.09.2016 I 31.12.2015 ROKU**

Wyszczególnienie	na dzień 30.09.2016	na dzień 31.12.2015
<b>Należności z tytułu dostaw i usług</b>		
<b>PROTEKTOR S.A. od</b>		
- ABEBA Spezialschuh-Ausstatter GmbH	271	13
<b>Grupa Kapitałowa Abeba od:</b>		
- PROTEKTOR S.A.	1 197	200
<b>Pozostałe należności krótkoterminowe</b>		
<b>PROTEKTOR S.A. od</b>		
- Inform Brill GmbH - z tytułu środków trwałych	0	1 790
- ABEBA Spezialschuh-Ausstatter GmbH - dywidenda	0	5 442
<b>Grupa Kapitałowa Abeba od:</b>		
- PROTEKTOR S.A.	0	0

**ROZRACHUNKI – JEDNOSTKI POWIĄZANE NA DZIEŃ 30.09.2016 I 31.12.2015 ROKU**

Wyszczególnienie	na dzień 30.09.2016	na dzień 31.12.2015
<b>Zobowiązania z tytułu dostaw i usług</b>		
<b>PROTEKTOR S.A. wobec:</b>		
- Grupa Kapitałowa Abeba	1 264	212
- różnice kursowe	(67)	(12)
<b>Grupa Kapitałowa Abeba wobec:</b>		
- PROTEKTOR S.A.	288	14
- różnice kursowe	(17)	(1)
<b>Pozostałe zobowiązania krótkoterminowe</b>		
<b>PROTEKTOR S.A. wobec:</b>		
- Grupa Kapitałowa Abeba	7	0
- różnice kursowe	0	0
<b>Grupa Kapitałowa Abeba wobec:</b>		
- "PROTEKTOR S.A."	0	7 680
- różnice kursowe	0	(448)

**TRANSAKcje Z JEDNOSTKAMI POWIĄZANYMI W OKRESIE OD 01.01 DO 30.09.2016**

Wyszczególnienie	Nazwa jednostki
	Grupa Kapitałowa Abeba
	01.01-30.09.2016
<b>PROTEKTOR S.A. – sprzedaż jednostkom powiązanym, w tym:</b>	<b>2 726</b>
- wyroby	1 991
- usługi	738
- refaktury	-3
Wyszczególnienie	Nazwa jednostki
	PROTEKTOR S.A.
	01.01-30.09.2016
<b>Grupa Kapitałowa Abeba – przychody ze sprzedaży jednostkom powiązanym, w tym:</b>	<b>1 763</b>
- materiały	1 642
- pozostałe przychody operacyjne	121

*Skrócone sprawozdanie finansowe Grupy Kapitałowej Protektor  
sporządzone według MSR/MSSF  
za III kwartał 2016 roku (w tys. PLN)*

**TRANSAKcje Z JEDNOSTKAMI POWIĄZANYMI W OKRESIE OD 01.01 DO 30.09.2015**

Wyszczególnienie	Nazwa jednostki
	Grupa Kapitałowa Abeba
	01.01-30.09.2015
<b>PROTEKTOR S.A.</b>	
PROTEKTOR S.A. - sprzedaż jednostkom powiązanim, w tym:	<b>2 122</b>
-wyroby	1 576
-usługi	72
-refaktury	474
-pozostałe	-
Wyszczególnienie	Nazwa jednostki
	PROTEKTOR S.A.
	01.01-30.09.2015
<b>Grupa Kapitałowa Abeba</b>	
Grupa Kapitałowa Abeba - przychody ze sprzedaży jednostkom powiązanim, w tym:	<b>465</b>
-materiały	465

**24. W przypadku instrumentów finansowych wycenianych w wartości godziwej - informacje o zmianie sposobu (metody) jej ustalenia.**

W okresie sprawozdawczym nie wykazano instrumentów finansowych wycenionych w wartości godziwej.

**25. Informacje dotyczące zmiany w klasyfikacji aktywów finansowych w wyniku zmiany celu lub wykorzystania tych aktywów.**

W III kwartale 2016 roku nie nastąpiła zmiana w klasyfikacji aktywów finansowych w wyniku zmiany celu lub wykorzystania tych aktywów.

**26. Informacje dotyczące emisji, wykupu i spłaty nieudziałowych i kapitałowych papierów wartościowych.**

W okresie sprawozdawczym 2016 roku nie wystąpiła emisja, wykup i spłaty papierów wartościowych.

**27. Informacje dotyczące wypłaconej (lub zadeklarowanej) dywidendy, łącznie i w przeliczeniu na jedną akcję, z podziałem na akcje zwykłe i uprzywilejowane.**

W dniu 27 czerwca 2016 roku Zwyczajne Walne Zgromadzenie Akcjonariuszy Spółki podjęło uchwałę nr 6 w sprawie podziału zysku Spółki za 2015 rok przeznaczając 5 897 tys. PLN na wypłatę dywidendy na rzecz akcjonariuszy Spółki, a pozostały zysk w kwocie 169 tys. PLN na kapitał zapasowy Spółki. Termin wypłaty dywidendy ustalono na dzień 10 października 2016 roku. Dywidenda została w całości wypłacona przez Spółkę.

Zobowiązania z tyt. dywidendy w kwocie 5 897 tys. PLN zostały ujęte w bilansie skonsolidowanym oraz w bilansie jednostki dominującej w pozycji pozostałe zobowiązania krótkoterminowe wobec pozostałych jednostek.

**28. Wskazanie zdarzeń, które wystąpiły po dniu, na który sporządzono skrócone kwartalne sprawozdanie finansowe, nieuwjętych w tym sprawozdaniu, a mogących w znaczący sposób wpłynąć na przyszłe wyniki finansowe.**

Po dniu, na który sporządzono skrócone kwartale sprawozdanie finansowe nie wystąpiły zdarzenia mogące w znaczący sposób wpłynąć na przyszłe wyniki finansowe.

**29. Informacja dotycząca zmian zobowiązań warunkowych lub aktywów warunkowych, które nastąpiły od czasu zakończenia ostatniego roku obrotowego.**

<b>Wyszczególnienie</b>	<b>30.09.2016</b>	<b>31.12.2015</b>
<b>Zobowiązania warunkowe</b>	<b>do wysokości</b>	<b>do wysokości</b>
<b>Gwarancje bankowe</b>	1 150	-
<b>Zabezpieczenie przedmiotów leasingu – weksel in blanco</b>	2 952	1 613
<b>Zabezpieczenie:</b> pożyczki hipotecznej, kredytu obrotowego, kredytu w rachunku bieżącym i linii gwarancyjnej w mBank S.A.:		
- hipoteka umowna łączna	15 000	15 000
- weksle	5 169	-

Prawdopodobieństwo powstania zobowiązań z tytułu powyższych poręczeń, gwarancji, zabezpieczeń jest znikome.

## POZOSTAŁE INFORMACJE

### do skonsolidowanego sprawozdania finansowego Grupy Kapitałowej Protektor za III kwartał 2016

Poszczególne pozycje bilansu przeliczone zostały na EUR według średniego kursu obowiązującego na dzień bilansowy ustalony przez NBP (30.09.2016 - 4,3120 PLN, 31.12.2015 - 4,2615 PLN). Poszczególne pozycje rachunku zysków i strat oraz rachunku przepływów pieniężnych przeliczone zostały średnim kursem EUR będącym średnią arytmetyczną z 9 miesięcy okresu sprawozdawczego (III kwartał 2016 - 4,3688 PLN, dane porównywalne za III kwartał 2015 - 4,1585 PLN).

### Wybrane dane finansowe Grupy Kapitałowej Protektor

#### WYBRANE DANE FINANSOWE NA DZIEŃ 30.09.2016 ROKU

Wyszczególnienie	za okres od 01.01 do 30.09.2016 PLN	za okres od 01.01 do 30.09.2015 PLN	za okres od 01.01 do 30.09.2016 EUR	za okres od 01.01 do 30.09.2015 EUR
	Przychody ze sprzedaży	83 758	78 571	19 172
Zysk (strata) brutto ze sprzedaży	29 729	31 177	6 805	7 497
Zysk (strata) z działalności operacyjnej	6 843	9 698	1 566	2 332
Zysk (strata) przed opodatkowaniem	7 107	9 684	1 627	2 329
Zysk (strata) netto grupy kapitałowej	3 167	5 061	725	1 217
Zysk (strata) netto przypadający akcjonariuszom podmiotu Dominującego	3 025	5 056	692	1 216
Przepływy pieniężne netto z działalności operacyjnej	8 650	1 561	1 980	375
Przepływy pieniężne netto wykorzystane w działalności Inwestycyjnej	(988)	(668)	(226)	(161)
Przepływy pieniężne netto z działalności finansowej	(3 589)	(35)	(822)	(8)
Zmiana netto stanu środków pieniężnych i ich ekwiwalentów	4 073	858	932	206
Średni kurs PLN / EUR			4,3688	4,1585
Wyszczególnienie	na dzień 30.09.2016	na dzień 31.12.2015	na dzień 30.09.2016	na dzień 31.12.2015
Aktywa razem	86 133	81 669	19 975	19 164
Aktywa trwałe	27 815	26 343	6 451	6 182
Aktywa obrotowe	58 318	55 326	13 525	12 983
Zobowiązania razem	26 871	19 643	6 232	4 609
Zobowiązania długoterminowe	7 522	7 595	1 744	1 782
Zobowiązania krótkoterminowe	19 349	12 048	4 487	2 827
Kapitał własny	59 262	62 026	13 744	14 555
Kapitał przypadający akcjonariuszom podmiotu Dominującego	57 906	60 754	13 429	14 256
Kapitał zakładowy	9 572	9 572	2 220	2 246
Średnia ważona liczba akcji	19 021 600	19 021 600	19 021 600	19 021 600
Zysk na jedną akcję przypisany akcjonariuszom jednostki dominującej)	0,16	0,27	0,04	0,06
Rozwodniony zysk na jedną akcję przypisany akcjonariuszom jednostki dominującej)	0,16	0,27	0,04	0,06
Zadeklarowana lub wypłacona dywidenda	5 897	5 516	1 368	1 294
Zadeklarowana lub wypłacona dywidenda na jedną akcję	0,31	0,29	0,07	0,07
Kurs PLN / EUR na koniec okresu			4,3120	4,2615



## Wybrane dane finansowe jednostki dominującej

### WYBRANE DANE FINANSOWE NA DZIEŃ 30.09.2016 ROKU

Wyszczególnienie	za okres	za okres	za okres	za okres
	od 01.01 do 30.09.2016 PLN	od 01.01 do 30.09.2015 PLN	od 01.01 do 30.09.2016 EUR	od 01.01 do 30.09.2015 EUR
Przychody ze sprzedaży	12 020	11 761	2 751	2 828
Zysk (strata) brutto ze sprzedaży	1 245	2 807	285	675
Zysk (strata) z działalności operacyjnej	(3 169)	(641)	(725)	(154)
Zysk (strata) przed opodatkowaniem	(3 036)	(805)	(695)	(194)
Zysk (strata) netto	(3 105)	(986)	(711)	(237)
Przepływy pieniężne netto z działalności operacyjnej	(3 590)	(1 983)	(822)	(477)
Przepływy pieniężne netto wykorzystane w działalności Inwestycyjnej	7 031	5 365	1 609	1 290
Przepływy pieniężne netto z działalności finansowej	(1 758)	(2 041)	(402)	(491)
Zmiana netto stanu środków pieniężnych i ich Ekwiwalentów	1 683	1 341	385	322
Średni kurs PLN / EUR			4,3688	4,1585
Wyszczególnienie	na dzień 30.09.2016	na dzień 31.12.2015	na dzień 30.09.2016	na dzień 31.12.2015
Aktywa razem	48 304	48 239	11 202	11 320
Aktywa trwałe	35 666	33 120	8 271	7 772
Aktywa obrotowe	12 638	15 119	2 931	3 548
Zobowiązania razem	19 502	10 435	4 523	2 449
Zobowiązania długoterminowe	6 715	6 810	1 557	1 598
Zobowiązania krótkoterminowe	12 787	3 625	2 965	851
Kapitał własny	28 802	37 804	6 679	8 871
Kapitał zakładowy	9 572	9 572	2 220	2 246
Średnia ważona liczba akcji	19 021 600	19 021 600	19 021 600	19 021 600
Zysk na jedną akcję	(0,16)	(0,05)	(0,04)	(0,01)
Rozwodniony zysk na jedną akcję	(0,16)	(0,05)	(0,04)	(0,01)
Zadeklarowana lub wypłacona dywidenda	5 897	5 516	1 368	1 294
Zadeklarowana lub wypłacona dywidenda na jedną akcję	0,31	0,29	0,07	0,07
Kurs PLN / EUR na koniec okresu			4,3120	4,2615

### 1. Opis organizacji grupy kapitałowej Emitenta, ze wskazaniem jednostek podlegających konsolidacji.

Opis organizacji Grupy Kapitałowej Protektor zawarty jest w pkt 8 Informacji Dodatkowej.

### 2. Wskazanie skutków zmian w strukturze jednostki gospodarczej, w tym w wyniku połączenia jednostek gospodarczych, przejęcia lub sprzedaży grupy kapitałowej, inwestycji długoterminowych, podziału, restrukturyzacji i zaniechania działalności.

W III kwartale 2016 roku nie nastąpiły zmiany w strukturze Grupy Kapitałowej Protektor.

**3. Stanowisko Zarządu odnośnie do możliwości zrealizowania wcześniej publikowanych prognoz wyników, w świetle wyników zaprezentowanych w raporcie kwartalnym w stosunku do wyników prognozowanych.**

Ani PROTEKTOR S.A. jako podmiot dominujący, ani żaden z pozostałych podmiotów wchodzących w skład Grupy Kapitałowej Protektor, nie publikował prognoz wyników finansowych.

**4. Wskazanie akcjonariuszy posiadających bezpośrednio lub pośrednio przez podmioty zależne, co najmniej 5% ogólnej liczby głosów na walnym zgromadzeniu Emitenta na dzień przekazania raportu kwartalnego wraz ze wskazaniem liczby posiadanych przez te podmioty akcji, ich procentowego udziału w kapitale zakładowym, liczby głosów z nich wynikających i ich procentowego udziału w ogólnej liczbie głosów na walnym zgromadzeniu oraz wskazanie zmian w strukturze własności znacznych pakietów akcji Emitenta w okresie od przekazania poprzedniego raportu okresowego.**

Nazwa akcjonariusza	Liczba posiadanych akcji na dzień przekazania raportu za I półrocze 2016 31.08.2016	Liczba nabytych akcji do dnia przekazania raportu za III kwartał 2016	Liczba zbytych akcji do dnia przekazania raportu za III kwartał 2016	Liczba posiadanych akcji na dzień przekazania raportu za III kwartał 2016 14.11.2016	Procentowy udział posiadanych akcji w kapitale zakładowym	Procentowy udział posiadanych akcji w głosach na WZA
Mariusz Szymula	1 995 755	-	-	1 995 755	10,49 %	10,49 %
Piotr Szostak	1 989 249	-	-	1 989 249	10,46 %	10,46 %
Nationale-Nederlanden Otwarty Fundusz Emerytalny	3 100 000	-	-	3 100 000	16,30 %	16,30 %
Otwarty Fundusz Emerytalny PZU „Złota Jesień”	3 291 000	-	-	3 291 000	17,30 %	17,30 %
Pozostali	8 645 596	-	-	8 645 596	45,45 %	45,45 %
<b>Razem</b>	<b>19 021 600</b>	<b>-</b>	<b>-</b>	<b>19 021 600</b>	<b>100,00%</b>	<b>100,00 %</b>

Zgodnie z wykazem Akcjonariuszy zarejestrowanych do uczestnictwa w WZA w dniu 27.06.2016 roku

**5. Zestawienie stanu posiadania akcji Emitenta lub uprawnień do nich (opcji) przez osoby zarządzające i nadzorujące Emitenta na dzień przekazania raportu kwartalnego wraz ze wskazaniem zmian w stanie posiadania, w okresie od przekazania poprzedniego raportu okresowego, odrębnie dla każdej z osób.**

Osoby zarządzające						
Imię i nazwisko	Liczba posiadanych akcji na dzień przekazania raportu za I półrocze 2016 31.08.2016	Liczba nabytych akcji do dnia przekazania raportu za III kwartał 2016 roku	Liczba zbytych akcji do dnia przekazania raportu za III kwartał 2016 roku	Liczba posiadanych akcji na dzień przekazania raportu za III kwartał 2016 roku 14.11.2016	Udział posiadanych akcji w kapitale zakładowym	Udział posiadanych akcji w głosach na WZA
Piotr Skrzyński	20 829	-	-	20 829	0,1095%	0,1095%
Piotr Majewski	1 200	-	-	1 200	0,0063%	0,0063%

Według informacji posiadanych przez Emitenta na dzień przekazania niniejszego raportu żaden z Członków Rady Nadzorczej PROTEKTOR S.A. nie posiadał akcji Spółki. Stan ten nie uległ zmianie od momentu przekazania poprzedniego raportu okresowego.

**6. Wskazanie postępowań toczących się przed sądem, organem właściwym dla postępowania arbitrażowego lub organem administracji publicznej o wartości, co najmniej 10% kapitałów własnych.**

W III kwartale 2016 roku nie wystąpiły postępowania toczące się przed sądem, organem właściwym dla postępowania arbitrażowego lub organem administracji publicznej, o wartości co najmniej 10% kapitałów własnych Emitenta.

**7. Informacje o udzieleniu przez Emitenta lub przez jednostkę od niego zależną poręczeń kredytu, pożyczki lub udzieleniu gwarancji – łącznie jednemu podmiotowi lub jednostce zależnej od tego podmiotu, jeżeli łączna wartość istniejących poręczeń lub gwarancji stanowi równowartość co najmniej 10% kapitałów własnych Emitenta.**

W III kwartale 2016 roku Emitent lub jednostki od niego zależne nie udzieliły poręczeń kredytu, pożyczki lub gwarancji, których łączna równowartość stanowiłaby co najmniej 10% kapitałów własnych Emitenta.

**8. Informacje na temat różnic pomiędzy danymi ujawnionymi w sprawozdaniu finansowym i porównywalnych danych finansowych, a uprzednio sporządzonymi i opublikowanymi sprawozdaniami finansowymi.**

Informacje na temat różnic dotyczących danych ujawnionych w sprawozdaniu finansowym za porównywalny za okres 1 stycznia 2015 roku do 30 września 2015 roku są zawarte w pkt 3 Informacji dodatkowej.

**9. Inne informacje, które zdaniem Emitenta są istotne dla oceny sytuacji kadrowej, majątkowej, finansowej, wyniku finansowego Emitenta i ich zmian oraz informacje istotne dla oceny możliwości realizacji zobowiązań przez Emitenta.**

Brak.

**10. Czynniki, które w ocenie Grupy Kapitałowej Protektor będą miały wpływ na osiągnięte przez nią wyniki w perspektywie, co najmniej kolejnego kwartału.**

**Czynniki pozytywne, mające wpływ na wyniki jednostki w perspektywie co najmniej kolejnego kwartału:**

- możliwy wzrost rynku na obuwie ciężkie (rynek zamówień publicznych),
- wprowadzenie do oferty nowych form spodów dla brendu Abeba,
- rozpoczęcie współpracy ze spółkami zagranicznymi w zakresie marek własnych,
- poszerzenie bazy maszynowej w trzech kwartałach 2016 roku w Polsce i Naddniestrzu w celu uzyskania nowych mocy produkcyjnych w IV kwartale 2016 roku z ofertą dla nowych rynków dla obuwia ciężkiego i przemysłowego,
- kontynuacja poszerzenia działalności marketingowej, w tym rozwój sieci dystrybucji dla znaku towarowego PROTEKTOR (nowi klienci w Polsce, dział eksportu),
- pierwsze powtarzalne zamówienia eksportowe,

- rozbudowa i odnowa oferty handlowej dla rynku Polski i Europy Środkowej dla brendu PROTEKTOR (obuwie ciężkie, kompozyty (non metallic) - uzyskanie pozytywnych badań),
- inwestycje w bieżące procesy produkcyjne, dalsza optymalizacja produkcji po wdrożeniu zintegrowanego systemu informatycznego OPTIMA dla spółki matki PROTEKTOR S.A.,
- przeniesienie produkcji z ulicy Kunickiego w Lublinie do lubelskiej podstrefy Specjalnej Strefy Ekonomicznej (rozpoczęcie produkcji z dniem 03.08.2016 roku) oraz instalacja wtryskarki STEMMA w II i III kwartale 2016 roku,
- pozyskanie dodatkowych zamówień produkcyjnych na marki własne (MW) dla lokalizacji w Polsce i Naddniestrzu z tytułu przenoszenia produkcji do Europy z Azji przez obuwnicze spółki międzynarodowe.

**Czynniki negatywne, mające wpływ na wyniki jednostki w perspektywie co najmniej kolejnego kwartału:**

- niestabilność gospodarcza w Europie i na świecie wciąż oddziałują na perspektywy stabilności popytu na produkty Grupy na jej rynkach macierzystych (Niemcy – ABEBA),
- ciągle ryzyko (choć mniejsze) przedłużenia sankcji gospodarczych lub dalszej ich eskalacji ze względu na wydarzenia na Ukrainie (działania militarne Rosji) i ewentualnie w Naddniestrzu (ryzyko problemów logistycznych w sytuacji eskalacji konfliktu i przy interwencji wojskowej w takiej formie jak na Krymie lub Wschodniej Ukrainie) - osłabienie spółek zależnych z Niemiec,
- wybory prezydenckie w IV kwartale w Mołdawi (Kiszyniów) i Naddniestrzu z ryzykiem zaostrzenia się konfliktu (wzrost wpływów rosyjskich w Kiszyniowie przy jednoczesnym żądaniu wycofania wojsk rosyjskich ze strony Mołdawii i Ukrainy),
- tendencja wzrostowa kosztów działalności w wyniku wzrostu cen materiałów (chemia, skóra), energii i kosztów osobowych:
  - w Niemczech ze względu na niski poziom bezrobocia,
  - w Polsce ze względu na poprawę sytuacji gospodarczej, spadek poziomu bezrobocia, znaczący wzrost płacy minimalnej oraz znaczący wzrost poziomu płac rynkowych,
  - w Naddniestrzu ze względu na „stały” kurs lokalnej waluty do USD, przy jednoczesnym osłabieniu się EUR do USD oraz kosztów innych czynników działalności gospodarczej czego efektem jest zagrożenie niższej rentowności produkcji obuwia roboczego,
- obniżanie jakości materiałów przez dostawców PROTEKTOR S.A. oraz Inform Brill GmbH w wyniku ograniczania ich własnych kosztów produkcji (np. dostawcy materiałów z Włoch, Polski) co skutkuje większym ryzykiem reklamacji,
- niepełne wykorzystanie w trzech kwartałach 2016 roku do bieżącej produkcji leasingowanej wtryskarki STEMMA, której ze względów ograniczeń technologicznych nie można było zainstalować w starej lokalizacji w Lublinie,
- wielotygodniowe opóźnienie w uruchomieniu wtryskarki STEMMA1, skutkujące opóźnieniem przeniesienia produkcji i fakturacji do Polski,
- trend rynkowy w hurtowniach BHP i u dystrybutorów do zakupu tańszego obuwia technologicznego pod własnymi markami (w tym import taniego obuwia

z krajów Dalekiego Wschodu) odznaczającego się jednak dużo niższą jakością (w szczególności dotyczy rynku polskiego),

- pojawiające się trudności technologiczne w produkcji obuwia (konieczność dodatkowych nieplanowanych inwestycji oraz napraw),
- brak równowagi finansowej w ramach Grupy pomiędzy spółkami zależnymi w Niemczech, a spółką matką,
- niestabilność na rynkach walutowych, odznaczająca się relatywnie dużymi wahaniami kursów walut (istotne różnice kursowe szczególnie przy rozliczaniu należności w EUR),
- bardzo wysokie ryzyko nieudanych negocjacji i rozmów z innymi potencjalnymi nabywcami zainteresowanymi zakupem nieruchomości, stanowiącej poprzednią siedzibę PROTEKTOR S.A., konieczność analizy innych rozwiązań w celu ograniczenia kosztów stałych związanych z nieruchomością (roczne całkowite koszty jej utrzymania wynoszą około 500 tys. PLN).

#### **10. Opis istotnych czynników ryzyka i zagrożeń, z określeniem w jakim stopniu Emitent jest na nie narażony.**

##### **Ryzyko związane z dostawami materiałów i surowców do produkcji**

Według opinii Zarządu jednostki dominującej, Emitent i jego spółki zależne nie są objęte istotnym ryzykiem uzależnienia od głównych dostawców z uwagi na wystarczająco zdywersyfikowany rynek dostaw. Źródła zaopatrzenia poszczególnych spółek Grupy to przede wszystkim ich rynki krajowe, choć udział rynków zagranicznych także jest znaczący. Zakupy realizowane są w kilku grupach surowcowych: skóry, chemia do wtrysku spodów, podpodeszwy, kleje, galanteria metalowa, podszewki i cholewki. Polityka zakupowa opiera się na współpracy z producentami i pośrednikami, którzy spełnili wymogi kwalifikacyjne i jakościowe. Rozwój bazy dostawców doprowadził do sytuacji, w której zakupy w poszczególnych grupach surowcowych w większości przypadków mogą być lokowane alternatywnie u co najmniej 2 różnych dostawców (dotyczy spółki matki). Jest to sytuacja gwarantująca bezpieczeństwo i ciągłość zaopatrzenia, szczególnie w sytuacji pogarszającej się płynności finansowej u niektórych dostawców. Dodatkowo pozwala na utrzymanie dobrej pozycji przetargowej w negocjacjach z dostawcami, co niejednokrotnie okazało się kluczowym czynnikiem w zachowaniu ciągłości dostaw. W systemie zaopatrzenia stosuje się zasadę wyboru kontrahentów oferujących najkorzystniejsze warunki dostaw.

Niemniej jednak w jednostce dominującej istnieje ryzyko związane z utrzymaniem jakości materiałów (skóry, trójsklejki, kleje) na wysokim poziomie. Ze względu na ograniczanie kosztów produkcji przez dostawców w poszczególnych dostawach mogą pojawiać się zdegradowane partie materiału do produkcji, co zwiększa ryzyka reklamacyjne.

##### **Ryzyko kredytowe**

Przedmiotowe ryzyko związane jest z potencjalnym wystąpieniem zdarzeń, które mogą przybrać postać niewypłacalności kontrahenta, częściowej spłaty należności lub istotnego opóźnienia w spłacie należności. Udzielanie klientom, tzw. kredytu kupieckiego jest nieodłącznym elementem prowadzenia działalności gospodarczej. Ze względu na to Grupa podejmuje szereg działań mających na celu zminimalizowanie ryzyk związanych z podjęciem współpracy z potencjalnie nierzetelnym klientem. Ponadto, dzięki bieżącemu monitorowaniu stanów należności i niezwłocznie podejmowanym działaniom windykacyjnym wobec należności przeterminowanych, narażenie Grupy na ryzyko kredytowe jest stosunkowo nieznaczące, co potwierdzone jest bardzo niskim poziomem niespłaconych faktur.

### **Ryzyko zmiany stopy procentowej**

Ekspozycja Grupy na zmiany poziomu stóp procentowych wynika przede wszystkim z zaciągniętych kredytów obrotowych i pożyczek, których oprocentowanie oparte jest na zmiennej stopie procentowej.

Potencjalne zwiększenie poziomu stóp procentowych może przyczynić się do wzrostu poziomu kosztów finansowych związanych z obsługą zadłużenia, a zatem obniżyć dochodowość Grupy. Grupa na bieżąco monitoruje sytuację na rynku finansowym i podejmuje decyzje zgodnie z informacjami z niego płynącymi. Z uwagi na ostatnie obniżki poziomu stóp procentowych jak i politykę systematycznego obniżania skali zadłużenia, Grupa uznała, iż nie ma potrzeby stosowania dodatkowych instrumentów zabezpieczających przedmiotowe ryzyko.

W poniższej analizie przedstawiona została wrażliwość kosztów odsetek od kredytów i pożyczek oraz zobowiązań z tytułu leasingu udzielonych dla Grupy na zmianę oprocentowania.

zmiana oprocentowania zobowiązań z tytułu pożyczek, kredytów i leasingu	-2,0%	-1,0%	0,0%	1,0%	2,0%
zmiana kosztów odsetek	-163	-81	0	81	163

Zadłużenie z tytułu kredytów, pożyczek oraz umów leasingu przyjęte zostało na stałym poziomie zgodnie ze stanem na 30 września 2016 roku. W analizie nie uwzględniono zmiany kosztu pieniądza w czasie.

Kwoty ujemne wykazane w tabeli wskazują na zmniejszenie kosztów i w konsekwencji powiększają wynik netto, kwoty dodatnie zmniejszają wynik netto.

### **Ryzyko płynności**

Ryzyko utraty płynności finansowej może być spowodowane zaistnieniem negatywnych relacji pomiędzy wpływami ze sprzedaży, a niezbędnymi wydatkami związanymi z wytworzeniem produktów do sprzedaży oraz dodatkowymi płatnościami wynikającymi z wypłaty dywidendy. Grupa realizuje działania zmierzające do minimalizacji prawdopodobieństwa wystąpienia przedmiotowego ryzyka poprzez sporządzanie planów finansowych oraz korzystanie z zewnętrznych krótko i długoterminowych źródeł finansowania tj. kredytów i pożyczek. Pozwalają one na realizowanie bieżących zobowiązań przed otrzymaniem wpływów ze sprzedaży wyrobów i towarów. Jednostka dominująca prowadzi politykę systematycznego oddłużania się dzięki czemu obniża także ten rodzaj ryzyka. Natomiast w ramach samej Grupy Kapitałowej występuje jeszcze brak równowagi finansowej pomiędzy spółkami zależnymi w Niemczech, a spółką matką w ramach prowadzenia bieżącej działalności operacyjnej. W związku z podjęciem w czerwcu 2016 roku przez WZA decyzji o wypłacie dywidendy jednostka dominująca musiała zawrzeć w dniu 14.09.2016 umowę o kredyt obrotowy w wysokości 4 mln PLN.

### **Ryzyko walutowe**

Ryzyko walutowe w Grupie wynika przede wszystkim z realizacji zakupów i sprzedaży na rynkach zagranicznych oraz rozliczeń wewnątrzgrupowych dywidend. Główną walutą zagranicznych transakcji było i jest EUR. W jednostce dominującej fluktuacja złotego w stosunku do innych walut (szczególnie EUR) znacznie oddziałuje na wyniki działalności finansowej Spółki.

Poszczególne spółki Grupy, w tym Emitent, w III kwartale 2016 roku nie były stroną kontraktu walutowego, ani nie zabezpieczały się przed ryzykiem walutowym poprzez żadne instrumenty finansowe.

Stopień wrażliwości jednostki dominującej na procentowy wzrost i spadek kursu wymiany PLN na waluty obce przedstawiony jest w poniższej tabeli. Przyjęta wartość 5% jest stopą odzwierciedlającą ocenę Zarządu dotyczącą możliwych zmian kursów wymiany walut obcych. Analiza wrażliwości obejmuje wyłącznie nierozliczone pozycje pieniężne denominowane w walutach obcych i koryguje przewalutowanie na koniec okresu obrachunkowego o 5% zmianę kursów. Wartość dodatnia w poniższej tabeli (wpływ brutto) oznacza wzrost zysku i zwiększenie kapitału własnego towarzyszące wzmocnieniu się kursu wymiany PLN na waluty obce o 5% w przypadku należności walutowych (odwrotna sytuacja w przypadku zobowiązań walutowych). W przypadku 5% osłabienia kursu PLN w stosunku do danej waluty obcej wartość ta byłaby ujemna i oznaczała zmniejszenie zysku i kapitału własnego (odwrotna sytuacja w przypadku zobowiązań walutowych).

Wyszczególnienie	Aktywa walutowe	zmiana kursów +5%	Wpływ brutto na wynik	zmiana kursów -5%	Wpływ brutto na wynik
aktywa walutowe wyrażone w EUR	2 241				
aktywa walutowe wyrażone w EUR, po przeliczeniu na PLN	9 354	9 822	468	8 886	-468
<b>Razem</b>	<b>9 354</b>	<b>9 822</b>	<b>468</b>	<b>8 886</b>	<b>-468</b>

Łączny efekt wzrostu kursów	468	-468
Efekt podatkowy 19%	89	-89
Efekt netto wzrostu kursów (wpływ na wynik finansowy)	379	-379

Wyszczególnienie	Zobowiązania walutowe	zmiana kursów +5%	Wpływ brutto na wynik	zmiana kursów -5%	Wpływ brutto na wynik
zobowiązania walutowe wyrażone w EUR	1 240				
zobowiązania walutowe wyrażone w EUR, po przeliczeniu na PLN	5 485	5 759	-274	5 211	274
<b>Razem</b>	<b>5 485</b>	<b>5 759</b>	<b>-274</b>	<b>5 211</b>	<b>274</b>

Łączny efekt wzrostu kursów	-274	274
Efekt podatkowy 19%	-52	52
Efekt netto wzrostu kursów (wpływ na wynik finansowy)	-222	222

### **Ryzyko uzależnień od kluczowych klientów**

Ryzyko uzależnienia charakteryzuje się tym, iż w przypadku niespodziewanej utraty jednego z kluczowych klientów Grupa może mieć trudności w pozyskaniu nowego. Spółki wchodzące w skład Grupy Kapitałowej Protektor dążą do ograniczania tego ryzyka poprzez dywersyfikację odbiorców, tak by utrata jednego z kontrahentów nie skutkowałą drastycznym spadkiem przychodów ze sprzedaży. Rozdrobnienie klientów oraz portfel zamówień w przypadku spółek zależnych jest na tyle duże, że ryzyko uzależnienia od kluczowych odbiorców jest odpowiednio zminimalizowane. Żaden klient spoza Grupy Kapitałowej Protektor nie realizuje z nią obrotów większych niż 10% w odniesieniu do całości obrotów

Grupy lub do obrotów realizowanych przez swoją spółkę zależną ABEBA Spezialschuh-Ausstatter GmbH.

### **Ryzyko ogólnoeconomiczne i polityczne**

Przychody PROTEKTOR S.A. realizowane są przede wszystkim na rynku krajowym, dlatego też jej działalność jest w dużej mierze uzależniona od sytuacji makroekonomicznej Polski. Przychody Grupy Abeba natomiast realizowane są głównie w Europie Zachodniej. Powracające echa kryzysu finansowego oraz powstanie zapalnych sytuacji politycznych (sankcje gospodarcze) związanych z działalnością Rosji w Europie (Ukraina, Mołdawia, Gruzja) powodują, iż trudno jest jednoznacznie określić średnioterminowe trendy w gospodarce europejskiej. Nakłada się na to zmiana sytuacji politycznej w USA. Sytuacja ta może mieć istotny niekorzystny wpływ na perspektywy rozwoju, osiągane wyniki oraz sytuację finansową jednostki, a w szczególności jednostek zależnych w Niemczech i Mołdawii (Naddniestrzu). Aby ograniczyć oddziaływanie powyższych czynników na wyniki finansowe oraz płynność GKP, konsekwentnie stosowany jest system kontroli kosztów działalności oraz został wdrożony plan częściowej (40%-50%) relokacji produkcji z Mołdawii (Naddniestrza) do Polski (przeniesienie produkcji z fabryki RIDA Sp. z o.o. do nowej hali w strefie ekonomicznej w Lublinie). Proces ten powinien zakończyć się do końca 2017 roku.

Kolejnym czynnikiem ryzyka związanym z obecnością Grupy w Naddniestrzu jest niejasny status tego regionu na arenie międzynarodowej oraz niejasne podstawy prawa lokalnego. W IV kwartale 2016 roku odbędą się wybory prezydenckie zarówno w Mołdawii (Kiszyniów) oraz w samym Naddniestrzu. Widoczny jest coraz większy wpływ sił prorosyjskich po obu stronach nieuznawanej granicy. Dotychczas działalność Grupy w Naddniestrzu nie napotykała na tego rodzaju problemy, aczkolwiek w sytuacji rozszerzenia konfliktu pomiędzy Rosją i Ukrainą na Mołdawię i Naddniestrze istotność tego czynnika ryzyka może wzrosnąć. W średnioterminowej perspektywie zmiana sytuacji geopolitycznej, może także skutkować zmianą regulacji celnych i podatkowych, co byłoby dodatkowym czynnikiem ryzyka finansowego dla GKP (umowa o ulgach celnych obowiązuje do końca 2017 roku).

### **Ryzyko związane z procedurami i warunkami rozstrzygnięcia przetargów publicznych**

Przetargi publiczne odbywają się głównie w oparciu o kryterium, jakim jest cena minimalna. Stawia to w uprzywilejowanej pozycji firmy produkujące obuwie tanie i gorszej jakości. W warunkach silnej konkurencji ceny przetargowe mogą być zaniżane lub ustalone na poziomie ograniczającym do minimum marżę producenta lub całkowicie ją eliminujące. Nie można wykluczyć ryzyka, że w przyszłości w przypadku niektórych kontraktów rentowność może być niższa od osiągniętej obecnie. Neutralizacja takiego ryzyka następuje poprzez zawieranie konsorcjów na oferty składane w ramach zamówień publicznych (wojsko) oraz nie składania ofert z poziomem cen niepokrywających kosztów wytworzenia.

W ostatnim okresie czynnikiem ryzyka w przetargach MON-u jest brak środków finansowych na realizację zamówień, co stało się oficjalnym powodem anulowania 21 postępowań przetargowych w roku 2016 w tym na obuwie ciężkie.

### **Ryzyko związane z systemem podatkowym**

Polski system podatkowy charakteryzuje się częstymi zmianami przepisów, a wiele z nich nie zostało sformułowanych w sposób dostatecznie precyzyjny i brak jest ich jednoznacznej wykładni. Interpretacje przepisów podatkowych ulegają częstym zmianom, a zarówno praktyka organów skarbowych, jak i orzecznictwo sądowe w sferze opodatkowania są niejednolite. W przypadku Emitenta dodatkowym czynnikiem powodującym zmniejszenie



stabilności polskich przepisów podatkowych jest harmonizacja przepisów prawa podatkowego w państwach należących do Unii Europejskiej. W związku z rozbieżnymi interpretacjami przepisów podatkowych, w przypadku polskiej spółki, zachodzi większe ryzyko, niż w przypadku spółki działającej w bardziej stabilnym systemie podatkowym, iż zastosowane przez jednostkę rozwiązania w tym zakresie zostaną uznane za niezgodne z przepisami podatkowymi. Jednym z aspektów niedostatecznej precyzji unormowań podatkowych jest brak przepisów przewidujących formalne procedury ostatecznej weryfikacji prawidłowości naliczenia zobowiązań podatkowych za dany okres. Deklaracje podatkowe oraz wysokość faktycznych wypłat z tego tytułu mogą być kontrolowane przez organy skarbowe przez pięć lat od końca roku, w którym minął termin płatności podatku. Organy podatkowe mogą przyjąć odmienną interpretację przepisów podatkowych niż zakładana przez jednostkę, co może mieć pewien wpływ na działalność jednostki dominującej, jej sytuację finansową, wyniki i perspektywy rozwoju. Podmiot dominujący nie przewiduje wystąpienia tego typu niebezpieczeństwa, ale też nie może go całkowicie wykluczyć. Podobne ryzyko występuje w przypadku obowiązkowych obciążeń z tytułu ubezpieczeń społecznych i zdrowotnych nałożonych na Spółkę przepisami prawa.

Na lata 2017 i 2018 planowana jest zmiana systemu podatkowego. Nie znane są do tej pory żadne istotne założenia planowanych zmian, co stanowi także element ryzyka w prowadzeniu działalności gospodarczej.

## **12. Zatwierdzenie sprawozdania finansowego**

Niniejsze Skonsolidowane Sprawozdanie Finansowe zostało zatwierdzone przez Zarząd w dniu 13 listopada 2016 roku do publikacji w dniu 14 listopada 2016 roku.

PIOTR MAJEWSKI

PIOTR SKRZYŃSKI

CZŁONEK ZARZĄDU

PREZES ZARZĄDU